



En kort innføring i Adobe InDesign  
for å lage postere

av  
Håvard Tønnesen  
EDB-avdelingen ved IMB  
Universitetet i Oslo

# Poster produksjon ved hjelp av Adobe InDesign ver. 7.x (CS5) og utskriftsfasilitetene ved Reprosentralen på Blindern

## Innledning

Et av de mest solide program for produksjon av postere og proffe trykksaker, er Adobe's flaggskip på layout fronten, InDesign. Det fungerer slik at man først setter opp posterens fysiske størrelse og eventuelt hvor mange kolonner man ønsker å bruke, for deretter å lenke tekst- og grafikkfiler inn i dokumentet.

Det finnes mange meninger om hvor mye informasjon man bør legge inn i en poster, men det lønner seg å fatte seg i korthet, siden du kan regne med at de som skal lese din poster kanskje alt har lest en hel rekke andre postere, og det er slitsomt å lese mye tekst med mange mennesker rundt seg, som det ofte er på store møter og kongresser.

Teksten som du trenger kan du f.eks. skrive i en hvilken som helst teksteditor du måtte ha for handen, for så og enten lenke inn teksten som enkelt filer, eller du kan kopiere deler fra et større dokument, for så å lime det inn i InDesign dokumentet. Det er bortkastet å lage noe spesiell tekst layout i tekstbehandleren din, ja til tider kan det heller skape mye plunder, og det er en stor mulighet for at du mister noe av dette på veien. Du har bedre layout kontroll i InDesign.

Dersom du ønsker å bruke grafikk som f.eks. bilder og tegninger, så er TIFF-formatet å foretrekke som bildefiler, fordi disse inneholder mer informasjon enn f.eks JPEG (JPG), PNG og GIF. En god regel er å bruke bilder som har en punktoppløsning så høy at sluttstørrelsen ender opp på 200-300ppi (pixels per inch) ved utskrift.

Husk at PNG-, GIF- og JPEG-filer hentet fra WorldWideWeb på internettet eller fra PowerPoint-presentasjoner, stort sett bare har en oppløsning på 72dpi, og er lite egnet til å skrive ut gode bilder fra. Man bør forøvrig være veldig varsom med sine originale bilder, og for all del **aldri** lagre originale bilder i PowerPoint! Originaler bør ligge ordnet i mapper på servere som det regelmessig tæs backup fra. (Husk dette!)

Hvis du skal ha tegninger med, så anbefales det å lage disse i Adobe Illustrator, da InDesign har meget god støtte for filer fra dette tegneprogrammet. Om du ikke har tilgang til det, så prøv å lagre tegningene i encapsulated postscript-(EPS-) eller TIFF-format. Det går selvfølgelig også å bruke PNG- og JPEG-format, og bruker man JPEG så prøv minst mulig komprimering og høyest bildeoppløsning. InDesign har støtte for en god del filformater, men det er ikke sikkert at sluttresultatet blir helt som man ønsker seg, så se nøye på de importerte filene dersom de blir laget fra et program utenfor Adobe familien, så du ikke mister deler av grafikken. Hovedreglen for å bruke komprimerte formater er at JPEG er best egnet ved halvtonebilder (naturbilder, portretter o.l.) Mens GIF og PNG er bedre egnet til strektegninger, grafer o.l, bilder med høye kontraster. Vil ellers nevne at PNG formatet i stor grad også kan erstatte JPEG formatet, og ikke minst der det er både halvtoner med tekst og graf om hverandre, så kan PNG være den beste løsningen.

Enten du sitter på en PC eller en Mac, så ser programmet nesten identisk ut. I tillegg kan filer generert på en Mac åpnes fra en PC og visa versa. Men en eldre utgave av InDesign får problemer dersom du har et dokument som er laget med en nyere utgave. Da finnes det et råd; dersom du lager et dokument i InDesign ver. 7(CS5), så kan du eksportere det som et InDesign Markup Language (IDML) dokument, som kan åpnes med InDesign ver. 6.x (CS4) dersom denne har en plugin for IDML filer installert. Dersom man skal åpne dokumentet med en enda eldre utgave, som InDesign ver. 5.x (CS3), så må man fra InDesign ver.6.x (CS4), eksportere det til et InDesign CS3 Interchange format (INX).

Et godt råd før du begynner å lage en poster, er å opprette et "directory" eller en mappe om man vil kalle det for det, og legge alle filene som skal inn i posteren der. Ellers er det nesten umulig å holde styr på alle de filene som inngår i et InDesign dokument. Dersom det skulle mangle en fil, så vil denne fila ikke la seg skrive ut med brukbar utskriftskvalitet.

Dersom du genererer en poster på en Macintosh, og senere åpner denne på en PC, er det en stor fordel om du har brukt fonter som finnes på begge plattformer, slik at fontene ikke blir erstattet med en lignende font og som da kan gi katastrofale følger!

I denne lille beskrivelsen oppgir jeg noen få taste kommandoer. På PC bruker man control-tasten (Ctrl) der man på Mac bruker command-tasten (Cmd)


## Lag et nytt dokument

Start opp InDesign programmet. Så snart det har startet opp må du gå opp i menyen på toppen av vinduet under **File**. Gå så ned i menyen og velg **New...**

I det vinduet som nå popper opp skal du legge inn verdiene for hvor stor posteren skal være, hvor mye hjelpemarg du ønsker rundt kantene, hvor mange kolonner som du ønsker og avstanden mellom kolonnene.

Siden storformatskriveren på Representralen, stort sett opererer med to bredder: 90 og 150 cm så er det viktig å ha dette i tankene nå. Papiret i skriveren kommer på rull, så man kan ha ganske lange lengder. Det er likevel sjeldent at man trenger en poster som er bredere enn 150 cm, men da kan man eventuelt snu formatet, slik at høyden blir begrenset til denne størrelsen. Dersom det er passelig med en poster på ca 90 cm, så er dette en svært så hendig størrelse å ha med seg! Sjekk etter hvor store posterbrettene er på det møtet du skal til. Du må ikke nødvendigvis ha en poster som dekker hele brettet.

Jeg velger i denne veiledningen en poster på 90 ganger 140 cm. Jeg velger alle margene til 2,5



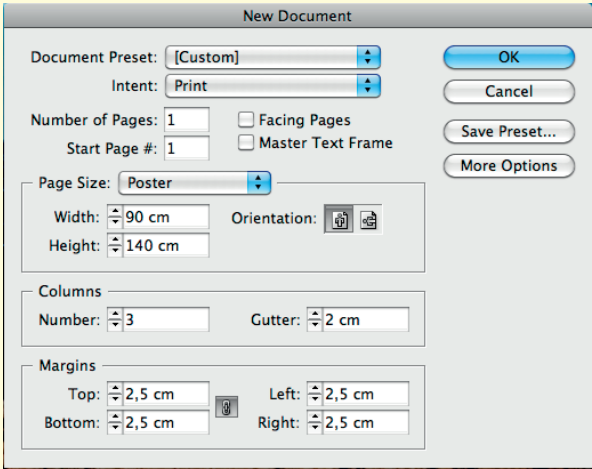
**Tekstverktøy**

**Rektangelverktøy**

**Forstørrelsesverktøy**

**Fyll farge**

**Strekk farge**



**New Document**

Document Preset: [Custom]

Intent: Print

Number of Pages: 1  Facing Pages

Start Page #: 1  Master Text Frame

Page Size: Poster

Width: 90 cm Orientation:

Height: 140 cm

Columns

Number: 3 Gutter: 2 cm

Margins

Top: 2,5 cm Left: 2,5 cm

Bottom: 2,5 cm Right: 2,5 cm

**Fig. 1**

cm, velger 3 kolonner med 2 cm mellom ("gutter") kolonnene. I tillegg haker jeg bort "Facing Pages" dersom den funksjonen er slått på, og velger stående orientering. Det skulle se omtrent slik ut: (Fig. 1) Etter å ha valgt **OK**, får vi opp et blankt dokument med mange blå linjer på, som gjør det lett å legge inn tekst og grafikk mellom disse linjene. I tillegg har tekst- og grafikkelementene en tendens til å "klistre seg" litt til de blå hjelpelinjene.

Det aller første du bør gjøre er å lage selve overskriften. Det er ingen ting i veien for å skrive inn all teksten direkte i InDesign, men dersom du skal sitte å lage posteren på en felles maskin, er det en fordel om du har forberedt deg med å skrive tekstene ferdig før du kommer. Så la oss si at du har skrevet all teksten ferdig i en stor fil som du kan åpne i en tekstbehandler. Gå da inn

Fig. 2

og marker den delen av teksten som omfatter overskrift, forfattere, institutt med adresse o.l. Kopier teksten inn i minne (Ctrl+C på PC eller Cmnd+C på Mac), hopp inn i InDesign og velg tekstverktøyet fra verktøymenyen (merket med en stor T i fig. 2).

Med den kursoren som du nå får opp markerer du med museknappen nede, et rektangulært felt som strekker seg fra øverst i venstre hjørne over til høyre hjørne og et lite stykke nedover (ca 20 cm i følge linjalen) og slipper museknappen. Nå har du generert et tekstfelt som strekker seg over dette område og hvis du ser godt etter så kan du se et bitte lite innsettelses merke som står og blinker helt oppe til venstre i dette feltet (dersom du ikke på forhånd har valgt en stor font størrelse). Lim inn teksten (Ctrl+V eller Cmnd+V). Den teksten som du nå har limt inn er (dersom du ikke på forhånd har valgt en stor font størrelse) så liten at du knapt kan se den. Bruk derfor forstørrelsesglassverktøyet fra verktøymenyen og pek på den innlimte teksten. Trykk på museknappen til teksten er rimelig synlig for deg. Om du forstørrer for mye, kan du "zoome" tilbake hvis du samtidig holder "alt-tasten" nede. (Forstørrelses verktøyet får da et minustegn inni seg). Når du

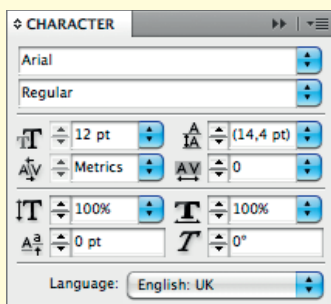


Fig. 3

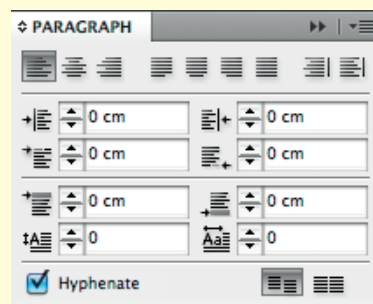


Fig. 4

ser all den teksten du nettopp har limt inn, markerer du denne med (tekstverktøyet aktivt!). Marker i første omgang bare tittelen. Ta så en titt på den paletten (noen kaller også dette for "faner") som omhandler Character. (Fig. 3)

(Dersom denne ikke skulle være synlig, kan den gjenåpnes fra menyen som heter Window) Velg f.eks Helvetica Bold, Areal Bold eller en lignende type grotesk font. Vær nøye med å velge en godt lesbar font type. I tillegg til font type så velger du også størrelsen på fonten i den samme paletten. På en 90 cm poster ser 72-76pt font størrelse grei ut med bold type. (på en 150 cm poster ville jeg muligens valgt 100pt). Dersom du velger fontstørrelser fra lista, så forandrer størrelsen seg automatisk, men dersom du skriver inn verdiene manuelt må du avslutte med "enter" for å se forandringene. Marker deretter forfattere, institutt m.m., bruk samme type font, men gå ned i størrelse til f.eks. 48 eller 36pt. Nå begynner overskriften å ta form, så tilslutt ville jeg ha markert all teksten på nytt, hoppet inn i den paletten som heter "Paragraph" (Fig. 4), og prøvet meg på å midtstille all teksten eller eventuelt bare en del av den, til det hele ser pent ut og i en rimelig balanse. (Har du behov for å bruke subscript, superscript eller andre finurligheter, så ligger disse funksjonene under en meny som popper opp dersom du er i Character-paletten, og trykker på den lille svarte trekanten som ligger oppe til høyre i paletten. Se Fig. 5.

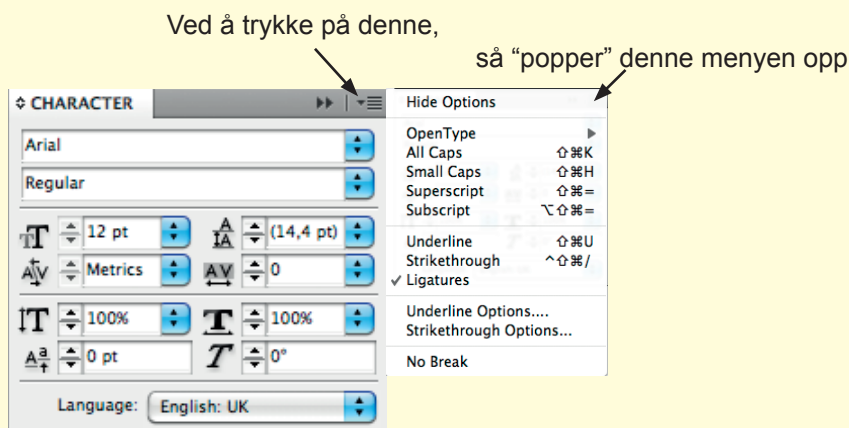


Fig. 5

Her kommer et eksempel på hvordan overskriften nå kan se ut:

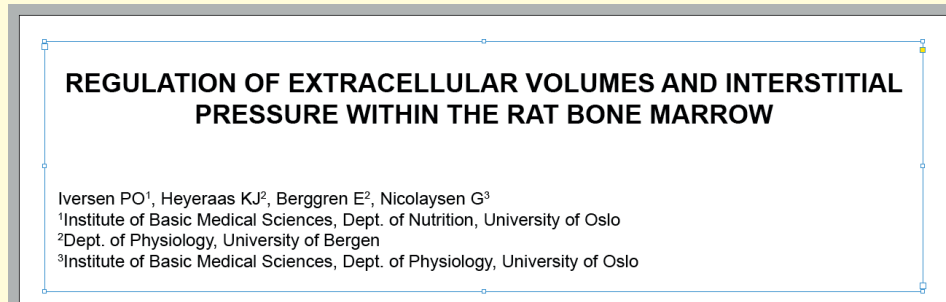


Fig. 6

Da er vi ferdige med overskriften, men i følge anbefalinger fra UiO, så bør vi markedsføre universitet vårt, så da kan det vært pent med UiO's segl av Apollon. Den kan finnes på mange servere rundt omkring i ymse formater; som TIFF-format, postscript-format og Illustrator-format m.m. Dersom den er i TIFF-format så husk på det nevnte med oppløsning på 300ppi i ferdig størrelse. Jeg foretrekker en postscript-versjon som kan lastes ned fra følgende webside:

<http://www.uio.no/om/designmanual/nedlastinger/>

Fordelen med logo eller segl i "eps"-format er at du ikke behøver å bekymre deg for hvor mange dpi det blir ved utskrift. De får en oppløsning lik det skriveren kan prestere, selv om den er 1 meter i diameter! Hent derfor inn logoen til det "directory" som du sansynligvis har opprettet for posteren din. Deretter går du inn i menyen som heter **File** i InDesign, og velger **Place** derfra. Da dukker det opp et vindu som gir deg mulighet til å peke på den filen som du vil plassere. Pek på det seglet som du skal bruke og trykk på knappen som er merket **Open**. Etter et par strakser forandrer kursoren seg til noe som ligner en malepensel, og med den kan du ved hjelp av musa plassere seglet et sted i dokumentet ditt. Pass på at du ikke på forhånd har markert noe annet element i dokumentet, for da vil du risikere å bytte ut det markerte elementet med det du plasserer inn!! Plasser så seglet et eller annet sted, det spiller ingen rolle hvor, fordi du kan flytte det til dit du ønsker senere. Dersom seglet eller logoen som dukker opp er i litt feil størrelse enn det du hadde forventet så holder du nede Ctrl+Shift på PC eller Cmnd+Shift på Mac, samtidig som du drar i en av de små blå firkantene som ligger i ramma rundt grafikkelementet. På den måten vil du kunne lage større eller mindre logo/seglet til ditt behov.

Dersom jeg hadde hatt logoen til Universitetet i Bergen, så spør det om jeg ikke ville hatt den på den venstre siden, fordi det også er forfattere derfra. Da ville jeg i såfall ha midtstilt all teksten i overskriften.

Her kan du se hvordan jeg endte opp foreløpig (Fig. 7):

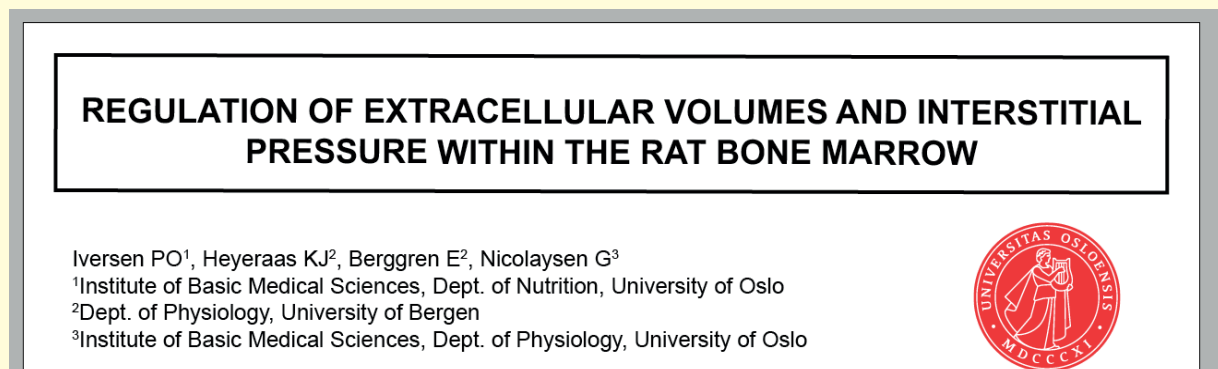


Fig. 7

## Introduction

Det neste som man bør legge inn i posteren er en introduksjon eller som noen bruker, et abstrakt. Jeg har valgt **Introduction** i dette eksemplet. Normalt ville jeg ha laget en introduksjon i bold skrift som strakte seg nedover i den første kolonnen, men da det senere viste seg at det ble en del åpen plass på posteren, så ommøblerte jeg litt på figurene og la introduksjonen over to kolonner, for å få en bedre balanse i hele posteren. Det er det som er så elegant med et godt layout program, at det er enkelt å omdisponere bilder og tekst etterhvert som arbeidet skrider fremover. På samme måte som med hovedoverskriften på posteren gikk jeg inn i tekst-filen, og kopierte den delen av teksten som skulle brukes i introduksjonen. Deretter hoppet jeg over i InDesign, hvor jeg valgte tekstverktøyet, og markerte det område som jeg ønsket å lime teksten inn i. Jeg valgte 60pt bold Arial i overskriften på introduksjonen, og 48pt bold Arial i resten av teksten. Resultatet ble slik: (Fig. 8)

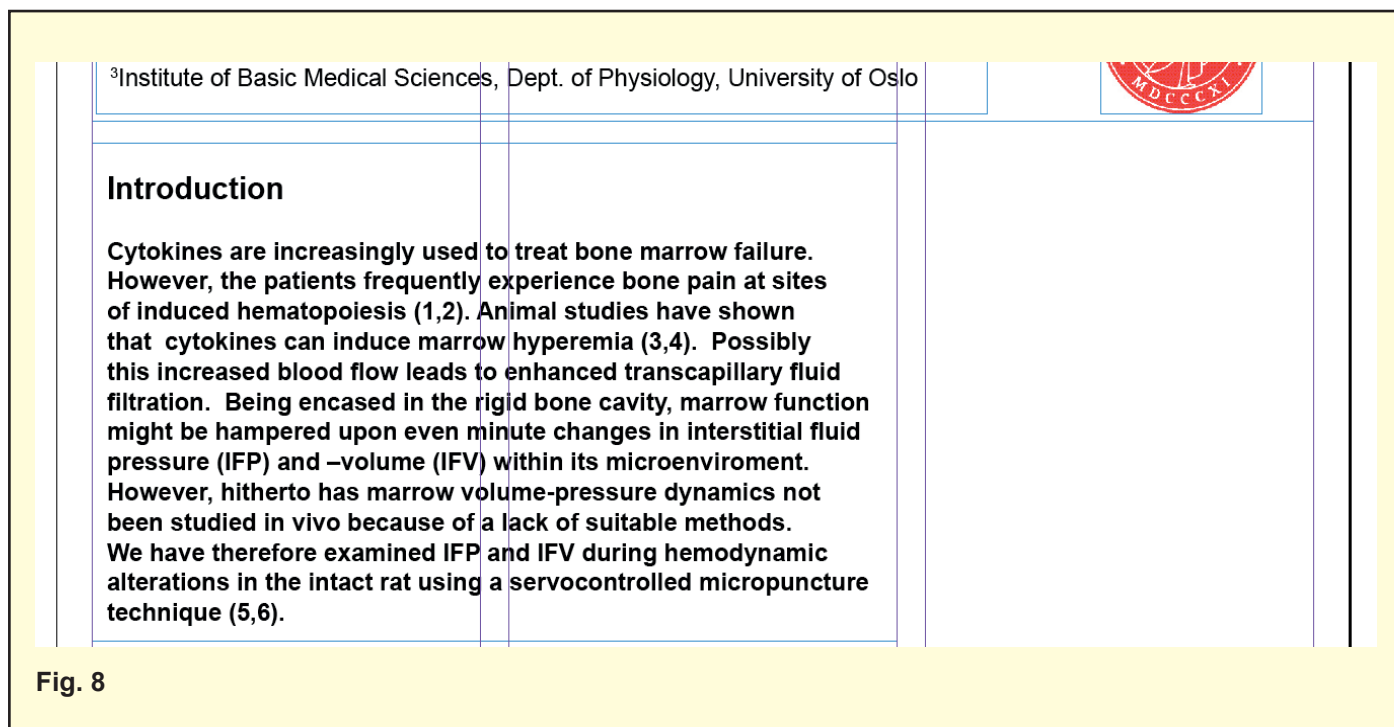


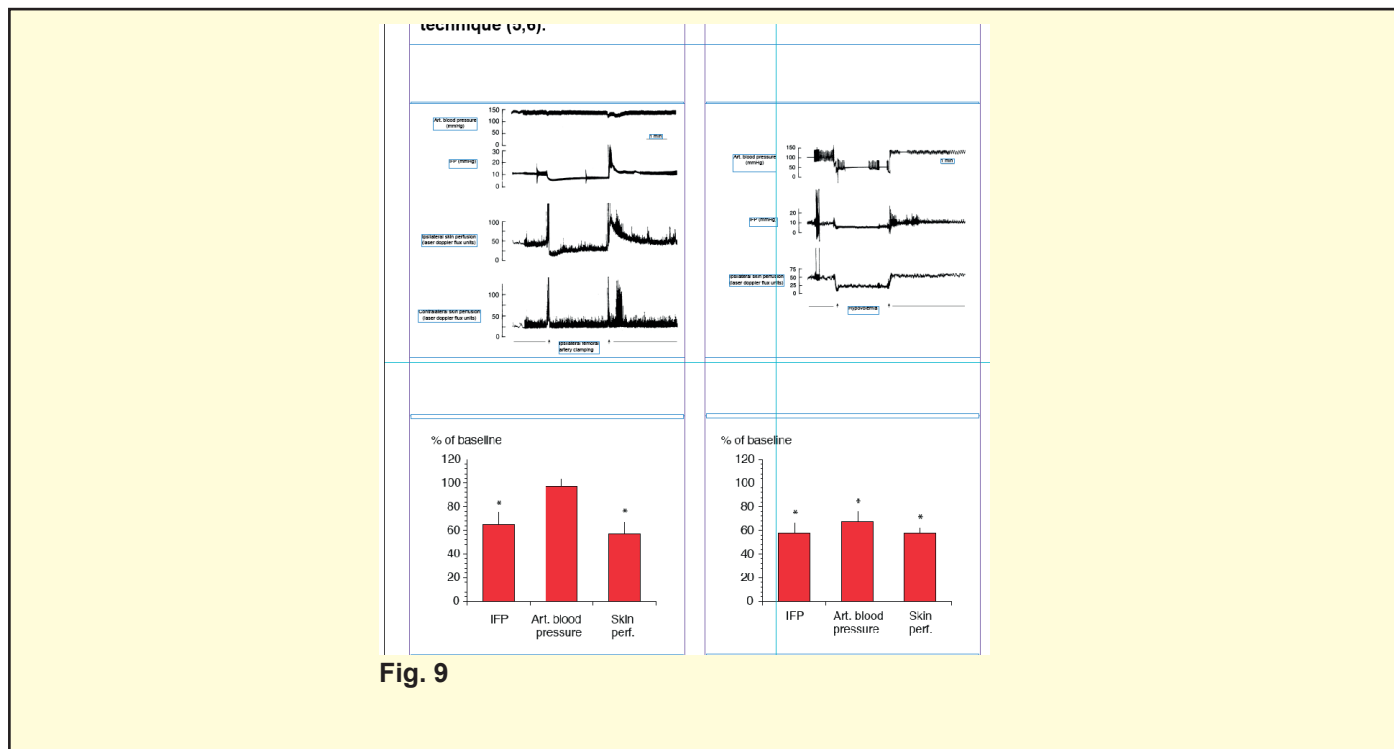
Fig. 8

Det finnes et hjelpe verktøy i InDesign, som gjør at det er svært så enkelt å legge grafiske elementer på linje. Det er hjelpelinjer. De fungerer litt som marglinjene og kolonnelinjene vi satte innledningsvis. For å hente inn en hjelpelinje, så flytter du kursoren inn på det området i arbeidsvinduet ditt som viser linjalene. Dersom du ikke ser noen linjal, så gå inn i **View** menyen, og klikk på "**Show Rulers**". Straks kursoren kommer inn på linjal området, så skifter utseendet til å bli en svart pil. I denne situasjonen trykker du ned museknappen (venstre for de med to), og drar kursoren nedover, eller til siden, og du vil se at det følger med en hjelpelinje som du kan plassere hvor du vil. Denne linja er svært nyttig å bruke til å legge elementer på linje!

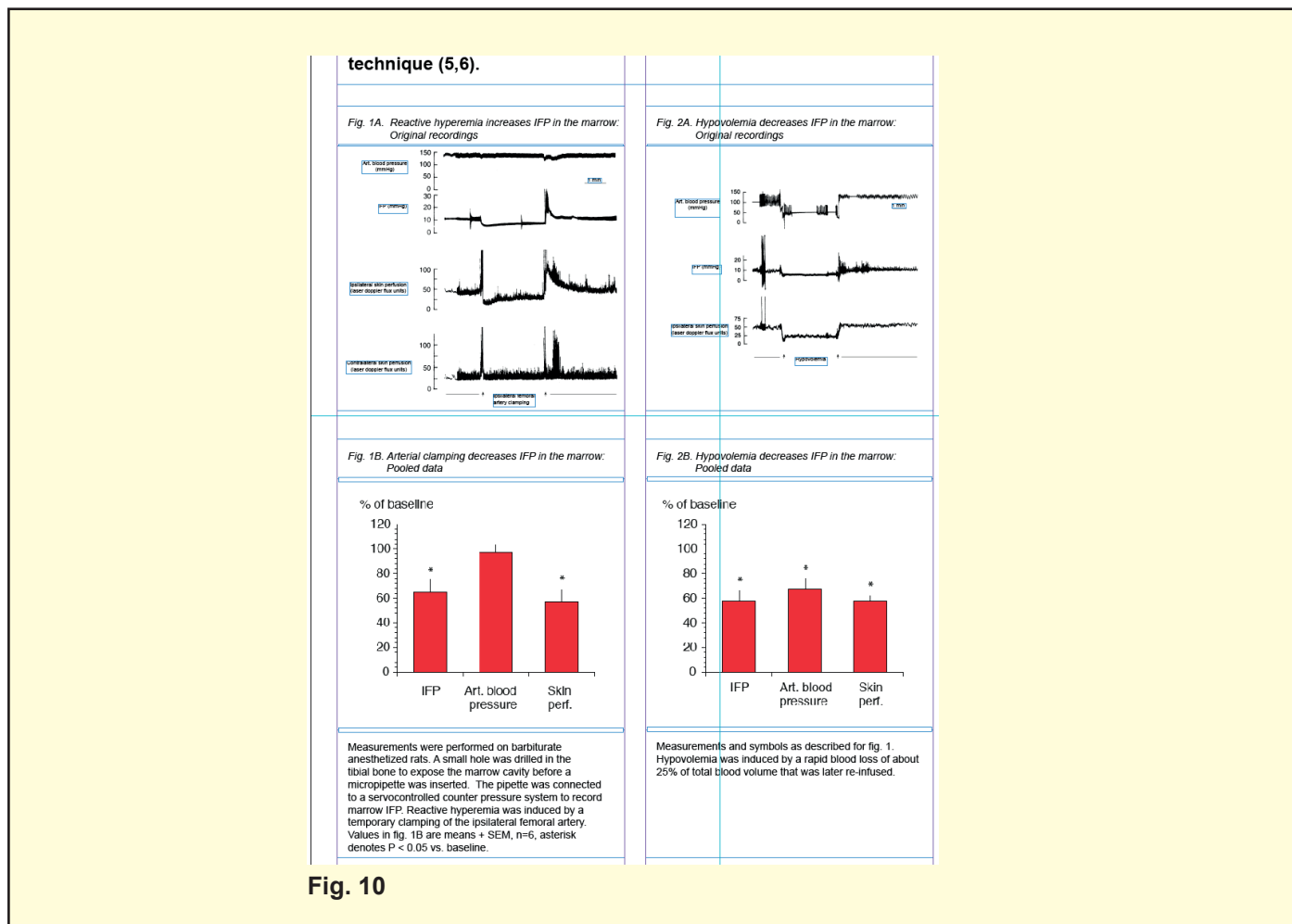
## Figurer

Så hadde jeg noen figurer som kom fra et program som kunne lagre filer i Adobe Illustrator format, og som jeg tok inn i Illustrator, la på litt ekstra farger, for så å lagre de igjen som Illustrator filer. Jeg hadde også noen fotostatkopier fra en blekkregistrator som ble "scannet" inn og rensset opp i Adobe Photoshop, og som så ble lagret som TIFF-filer. Alle disse figurene kunne nå plasseres inn i dokumentet ved å gå inn i menyen merket **File** og bruke **Place** kommandoen derfra. Husk å passe på at du ikke har markert noen objekter i dokumentet ditt når du bruker **Place** kommandoen, fordi ellers blir det markerte objektet byttet ut med det nye du skal plassere! Da jeg plasserte figurene, la jeg de helt inntil en av de blå hjelpelinjene til venstre i hver spalte. Ved hjelp av Ctrl+Shift på PC eller Cmnd+Shift på Mac, samtidig som jeg dro i en av de små blå firkantene som ligger i ramma rundt figuren, skalerte jeg opp figurene til passe størrelse i forhold til spaltene. Her er noen

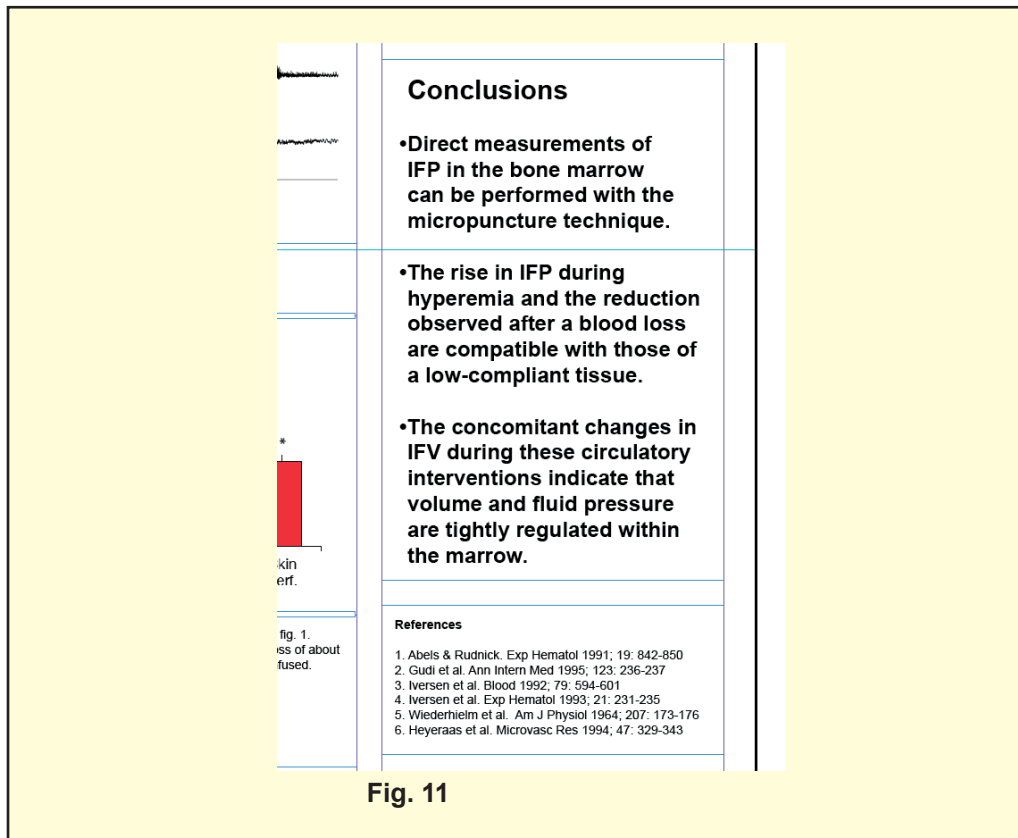
av figurene på plass (Fig. 9):



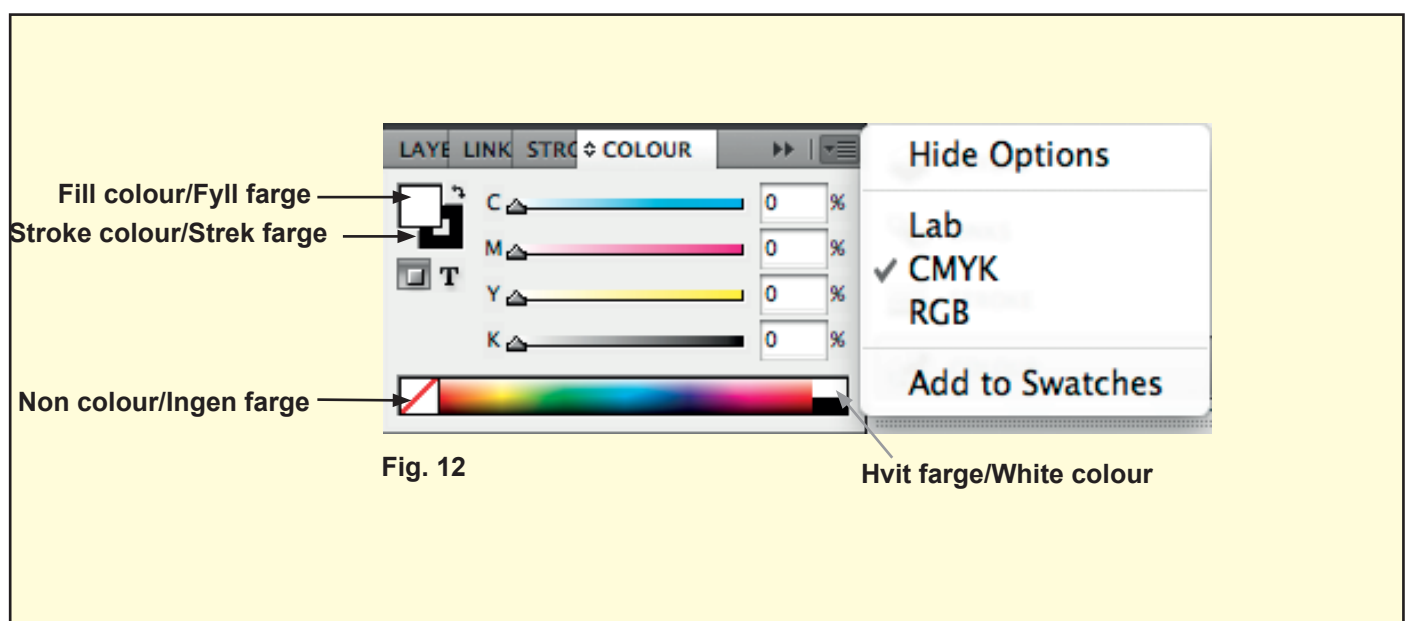
Det neste jeg trengte å gjøre var å lage overskrifter til figurene, samte figurtekst under figurene. Alle disse tekstene hadde jeg i tekst-dokumentet mitt, så jeg kopierte de derfra, lagde tekstrammer som nevnt ovenfor, og som så ble plasserte over og under de respektive figurene. Figur overskriftene ble satt til å være 28pt Areal Italic, mens figurteksten valgte vi til 28pt Areal Regular. Vær varsom med skriftstørrelsen, husk det skal leses på avstand. Her er et eksempel på grafikk med overskrift og figurtekst (Fig. 10):



Til denne posteren som brukes i dette eksemplet ønsket jeg å legge inn to tekstfelter til. Et felt med konklusjon, og en liten referanse anvisning helt tilslutt. I **Conclusion** brukte jeg 48pt Areal Bold i hele tekstboksen. I referanse anvisningen valgte jeg 28pt Areal Bold som overskrift, og 28pt Areal Regular som resten av teksten. (Fig.11)



I prinsippet har man nå laget posteren ferdig, dersom man ikke ønsker litt fargesnadder på slutten. Man bør vokte seg vel for mye farger og stæsj så man ikke trekker oppmerksomheten fra innholdet som presenteres mot flashy farger. Jeg har likevel valgt å legge litt farge i bunnen, men for at det ikke skal dominere posterenes innhold, så velger jeg først alle tekstfeltene og grafikkfeltene. Så går man inn på paletten som heter Color, og velger hvit farge (se Fig. 12) Dersom du ikke ser noe Color-palett, så kan den hentes fra menyen som har navnet Window, hvor man går ned og velger **Color...**



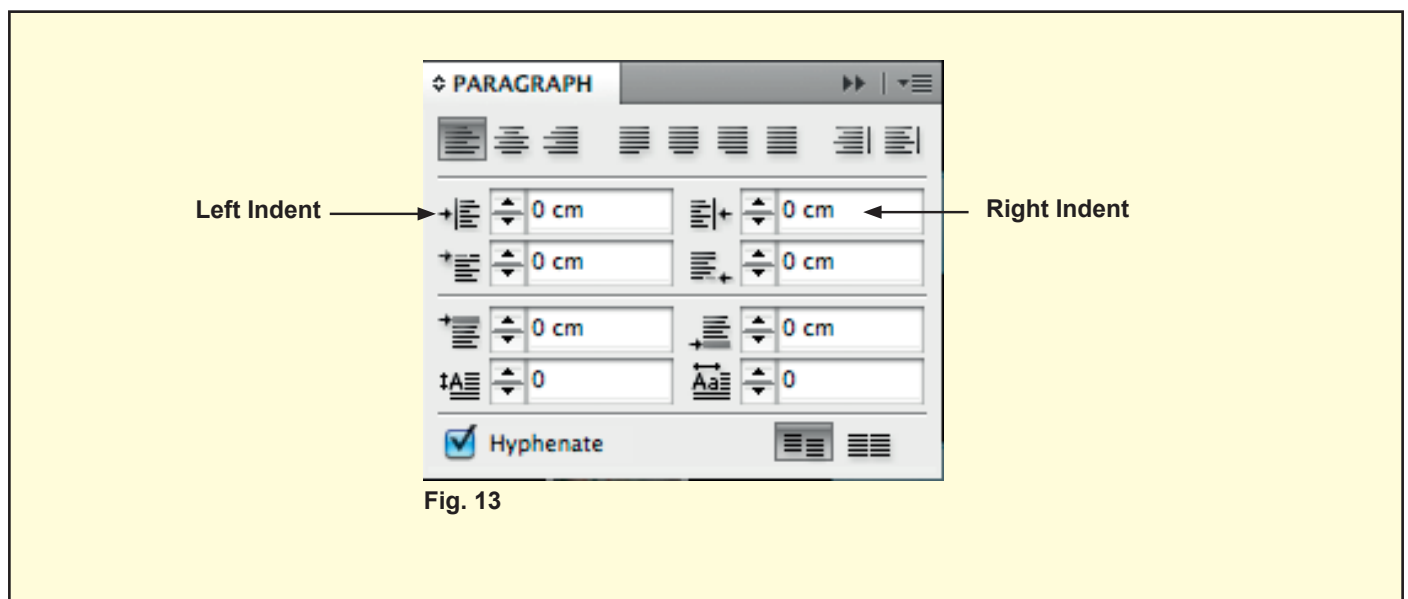


Mens man er inne på denne paletten kan man trykke ned den lille trekanten øverst til høyre i paletten, og f.eks velge CMYK fra den menyen som popper opp. Straks dukker det opp at vell av farger, men nå skulle vi egentlig bare ha hvit, som ligger helt nede til høyre. Det skjer ingen revolusjon med det valget du har tatt, fordi bakgrunnen er hvit fra før, så du ser ingen forandring. Gå så over til verktøy paletten fra fig. 2, og trykk på rektangelverktøyet. Dette er et verktøy som kan tegne rektangler. Lag et rektangel som strekker seg over hele dokumentet. Dersom du alt hadde valgt en farge, så vil rektangelet fylles med denne fargen. Mens rektangelet er markert, går du så opp i menyen med navn **Object**, velg **Arrange**, og velg igjen **Send To Back**. Da sender du rektangelet helt bakerst blandt objektene (tekstfeltene og grafikfeltene). Mens rektangelet ennå er markert, hopper du over til Color paletten under **CMYK** og velger en passe farge for rektangelet, som da vil fungere som en bakgrunnsfarge. Pass på at du har valgt fyll farge (se Fig. 12), som betyr at du fyller i dette eksemplet rektangelet med en farge. Jeg valgte en syrinblåfarge ved å skrive inn følgende verdier direkte inn i palette:

**Cyan = 62,3%, Magenta = 54%, Yellow = 0% og Black = 5%**

Med et trylleslag har posteren fått en helt annen karakter. Det "syrinblå" rektangelet stikker litt nedenfor de nederste tekstfeltene, men det lar seg lett justere med de små blå hendlene når rektangelet er markert. Dersom man har vært litt upresis med plasseringen av tekst- eller grafikk feltene, så er det lett å justere nå som vi har en kontrastfarge i bakgrunnen.

Men det er en ting som nå plutselig viser seg i alle de tekstfeltene som nå lyser ut mot farget bakgrunn. Tekstene begynner helt ute på kanten, og fortsetter helt ut på kanten på flere av linjene. Det er ikke særlig pent, og for å unngå dette tar du det ene tekstfeltet etter det andre, og markerer all teksten i hvert av disse med tekstverktøyet. (Du kan bare ta et felt av gangen) Marker altså teksten, gå inn i paletten som heter **Paragraph** og velg under **Left Indent = 0,5 cm** og under **Right Indent = 0,5cm**. Det du nå velger er en marg på venstre og høyre side av tekstfeltet ditt, slik at du får litt luft på sidene. (Fig. 13)



Du bør også legge inn en blank linje på toppen, og litt luft i bunnen av tekstfeltet for å få litt symmetri i hele tekstfeltet. For å få litt luft i bunnen, kan du rett og slett bare trekke ned rammen til tekstfeltet litt, så øker du størrelsen på det hvite feltet. Jeg liker også å slå av orddeling (**hyphenate**) fordi jeg syntes noen ganger at orddelingen kommer på upassende steder.

Det er også mulig å runde av hjørnene til tekstblokkene. Det kan gjøres ved å klikke på de gule markørene, som er på alle tekst- og bilde-rammer. Et klikk først på den gule markøren, og deretter kan du dra på de nye gule markørene som står i hvert hjørne. Vær varsom, så du ikke forstyrrer teksten for mye. Under fanen "**STROKE**", kan man forandre linjetykkelsen på tekst- eller bilde-ramma.

Fig. 14 viser nå hvordan posteren er blitt så langt.

# REGULATION OF EXTRACELLULAR VOLUMES AND INTERSTITIAL PRESSURE WITHIN THE RAT BONE MARROW

Iversen PO<sup>1</sup>, Heyeraas KJ<sup>2</sup>, Berggren E<sup>2</sup>, Nicolaysen G<sup>3</sup>

<sup>1</sup>Institute of Basic Medical Sciences, Dept. of Nutrition, University of Oslo

<sup>2</sup>Dept. of Physiology, University of Bergen

<sup>3</sup>Institute of Basic Medical Sciences, Dept. of Physiology, University of Oslo



## Introduction

Cytokines are increasingly used to treat bone marrow failure. However, the patients frequently experience bone pain at sites of induced hematopoiesis (1,2). Animal studies have shown that cytokines can induce marrow hyperemia (3,4). Possibly this increased blood flow leads to enhanced transcapillary fluid filtration. Being encased in the rigid bone cavity, marrow function might be hampered upon even minute changes in interstitial fluid pressure (IFP) and –volume (IFV) within its microenvironment. However, hitherto has marrow volume-pressure dynamics not been studied *in vivo* because of a lack of suitable methods. We have therefore examined IFP and IFV during hemodynamic alterations in the intact rat using a servocontrolled micropuncture technique (5,6).

Fig. 1A. Reactive hyperemia increases IFP in the marrow: Original recordings

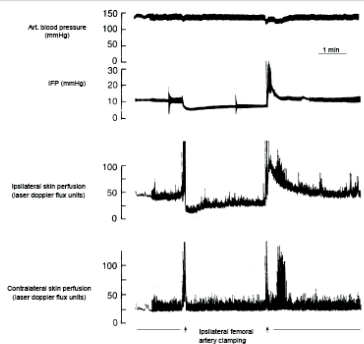
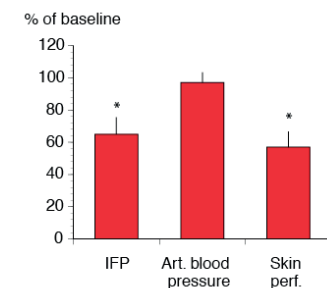


Fig. 1B. Arterial clamping decreases IFP in the marrow: Pooled data



Measurements were performed on barbiturate anesthetized rats. A small hole was drilled in the tibial bone to expose the marrow cavity before a micropipette was inserted. The pipette was connected to a servocontrolled counter pressure system to record marrow IFP. Reactive hyperemia was induced by a temporary clamping of the ipsilateral femoral artery. Values in fig. 1B are means  $\pm$  SEM, n=6, asterisk denotes  $P < 0.05$  vs. baseline.

Fig. 2A. Hypovolemia decreases IFP in the marrow: Original recordings

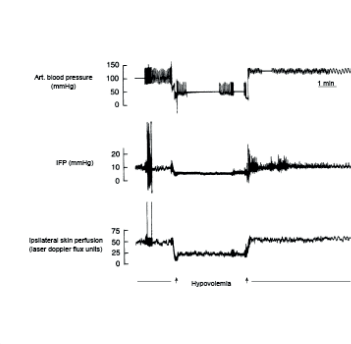
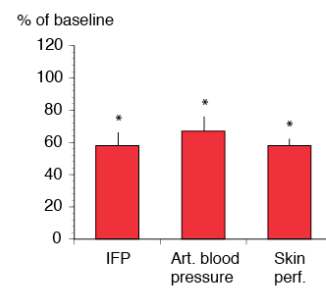
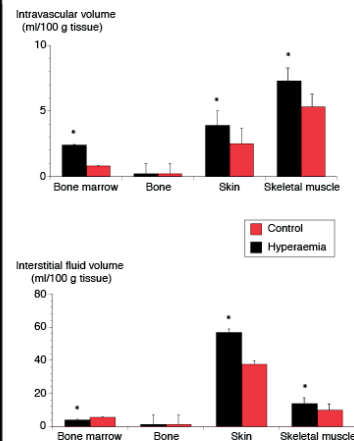


Fig. 2B. Hypovolemia decreases IFP in the marrow: Pooled data



Measurements and symbols as described for fig. 1. Hypovolemia was induced by a rapid blood loss of about 25% of total blood volume that was later re-infused.

Fig. 3. Intravascular volume increases while interstitial fluid volume decreases in bone marrow during reactive hyperemia



Intravascular volume was determined with radioactive erythrocytes and microspheres (diam. 5.1  $\mu$ m, 5 min circulation duration) as a plasma tracer. Interstitial fluid volume was measured with a 90-min equilibration of radioactive EDTA. For comparisons we also recorded volumes in other organs. Values and symbols as for fig. 1.

## Conclusions

- Direct measurements of IFP in the bone marrow can be performed with the micropuncture technique.
- The rise in IFP during hyperemia and the reduction observed after a blood loss are compatible with those of a low-compliant tissue.
- The concomitant changes in IFV during these circulatory interventions indicate that volume and fluid pressure are tightly regulated within the marrow.

## References

1. Abels & Rudnick. *Exp Hematol* 1991; 19: 842-850
2. Gudi et al. *Ann Intern Med* 1995; 123: 236-237
3. Iversen et al. *Blood* 1992; 79: 594-601
4. Iversen et al. *Exp Hematol* 1993; 21: 231-235
5. Wiederhielm et al. *Am J Physiol* 1964; 207: 173-176
6. Heyeraas et al. *Microvasc Res* 1994; 47: 329-343

Contact by mail: [username@medisin.uio.no](mailto:username@medisin.uio.no)

## Skrive ut

Nå har vi kommet til den litt vanskelige delen. For det første er det en stor fordel om man skriver ut prøveutskrifter, etterhvert som arbeidet skrider frem. Dette kan man av praktiske grunner ikke gjøre til storformat skriveren på Representralen. Bruk derfor din lokale postscript-printer, enten dette er en fargeskriver eller ikke.

Når du skriver ut test sider til din lokale printer, så må du huske på å skrive ut posteren slik at den tilpasses A4 format, dersom det er det formatet din skriver har. Pass derfor på å velge "Scale to Fit", i Print menyen for utskrift på dette nivået. (se fig. 15) Du bør også være klar over at dersom det av en eller annen grunn er for dårlig oppløsning i de grafiske filene som er plassert i posteren, så vil det ikke så lett la seg avsløre på prøveutskriften, som jo vil ha et komprimert format i forhold til utskrift i full størrelse fra storformat skriveren.

For å gjøre en lang historie kort; man skriver ikke noe som helst ut til storformat skriveren. I stedet så lager man en pdf-fil av hele posteren, i riktig format, kobler seg så opp mot det området på den serveren som man skal legge disse pdf-filene på, og sender ned en bestilling til Representralen på den posteren som vi skal ha skrevet ut. Der nede har de egne rutiner på hvordan dette skal gjøres, så det beste er å surfe ned til de websidene som forklarer de rutinene som er gjeldene. Med bestillingen, så skal det også følge med et eget skjema, som skal fylles ut ad den personen som er bestillingsansvarlig i din gruppe. Dersom alle punktene er blitt oppfylt, på bestillingen, og det er din tur i køen for plakatutskrifter, så henter skriver operatøren frem den fila som du la på deres server, og setter opp utstyret for utskrift. Dersom noe ser feil ut, i forhold til bestillingen, så avbrytes utskriften, og du blir kontaktet om det inntruffende.

For å lage en slik pdf-fil, så velger man **Export...** fra **File** menyen. I det dialogvinduet som straks dukker opp, er det veldig viktig at man velger "**Press Quality**", som er den høyeste oppløsningen som er satt på forhåndsoppsettet for å lage pdf-filer fra InDesign. Se fig. 16.

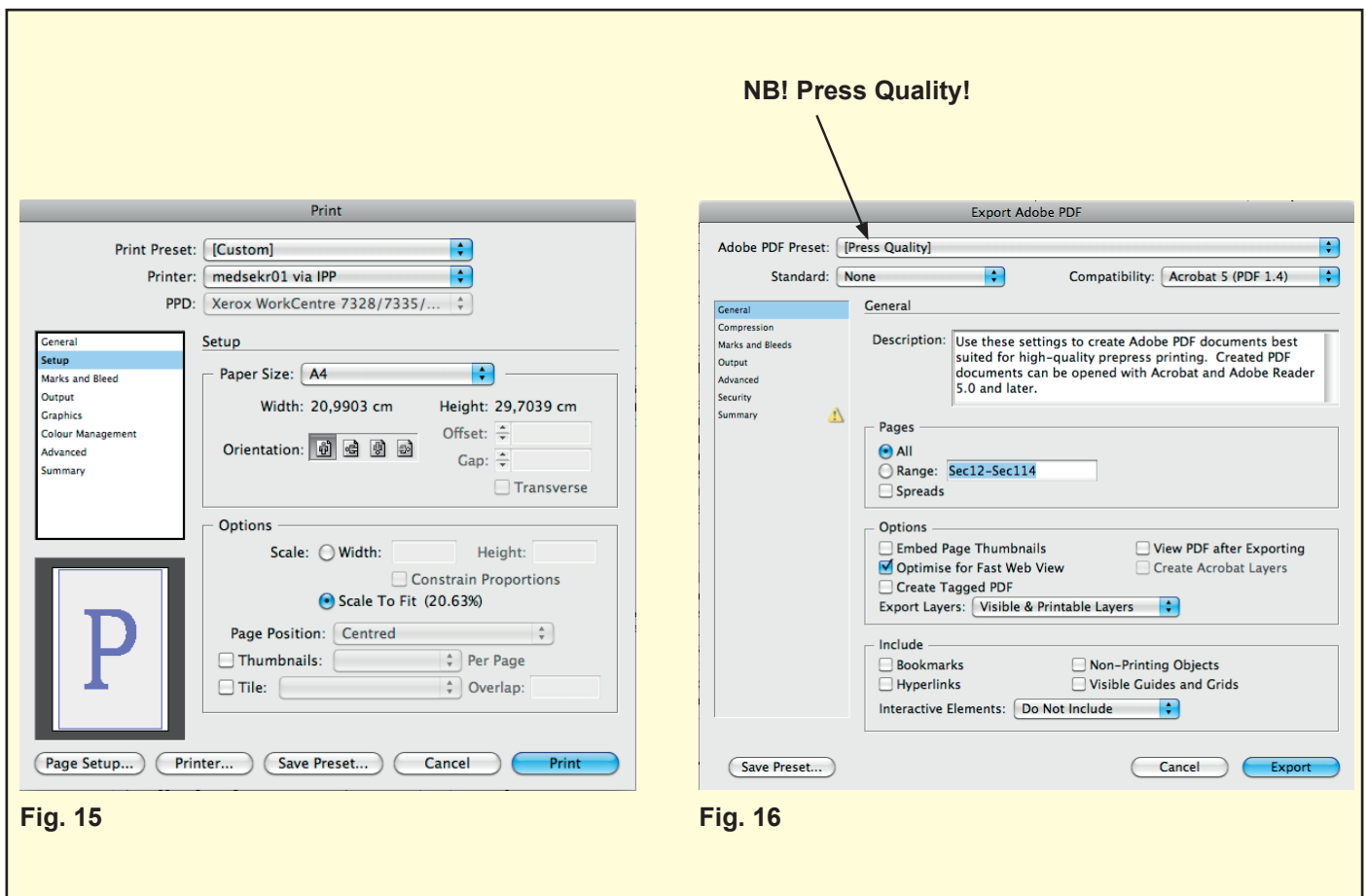


Fig. 15

Fig. 16