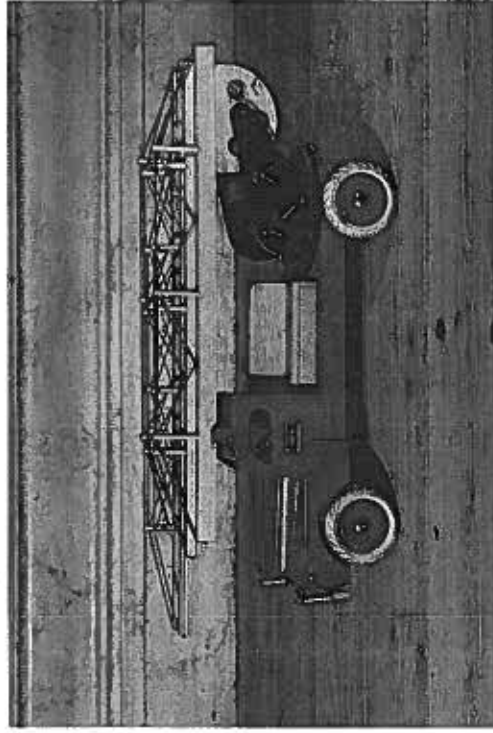


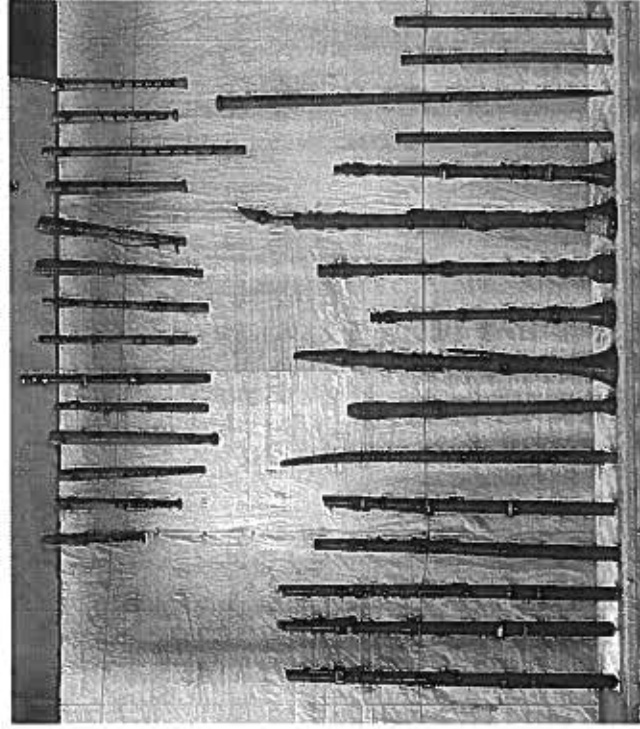
Kontinuitet och förnyelse Om museets sätt att samla

1956 slöt Nordiska museet ett avtal med leksakstillverkaren BRIO om att få göra ett fritt urval ur BRIO:s tillverkning och försäljning av leksaker. Leksaker hade alltsedan museets första decennier varit ett av museets insamlingsområden och avtalet med BRIO var ett av flera sätt att finna nya vägar och nya metoder att samla samtida föremål. Museet gavs här möjlighet att berika samlingarna med ett stort antal moderna leksaker vilka i detta fall levererades direkt från tillverkaren. Valet av insamlingsmetod var naturligtvis ekonomiskt fördelaktigt, men där fanns också andra avvägningar som gjorde att man slöt detta avtal. Den moderna tidens massproducerade varor hade vid den här tiden börjat intressera museet och frågan hur museets samlingar bäst skulle kunna spegla det moderna samhällets produktions- och levnadssätt diskuterades alltmot inom museet. Att skaffa produkter direkt från tillverkaren var ett av svaren på frågan hur museet skulle kunna samla ett representativt urval av tidens rika flöde av produkter och varor.

Liknande tankegångar tycks ha legat bakom ett förvärv av



1956 kör brandbilen från
BRIO in bland Nordiska
museets serier av föremål.
Foto Peter Segemark
(överst) och okänd,
© Nordiska museet.



ett 50-tal helt moderna köksredskap 1954. Museet valde att ta emot redskapen som gåva från Hemmens Forskningsinstitut. I årsredogörelsen står: »Det är Nordiska museets förhoppning att detta samarbete skall kunna fortsätta, och att en samling skall kunna bildas, som belyser inte bara de numera snabbt föränderliga köksredskapens variation utan även den till sin art helt nya typ av verksamhet som forskningsinstitutet bedriver.« Intressant att notera är att man valde att argumentera för detta förvärv också genom att poängtera föremålens dubbla innebörder, både att kunna berättas om köksredskap och hushållsarbete och om ett av den moderna tidens samhällsfenomen; forskningsinstitutet.

Nya idéer och inband praktik

Under 1930- och 40-talen hade nya vägar för föremålsinsamling diskuterats och prövats inom museet. Samtidigt löpte delar av insamlingsverksamheten vidare enligt tidigare uppgjorda riktlinjer.

Vilka föremål som ska tillföras en museisamling är naturligtvis inte givet eller självklart. Det bygger alltid på ett val, vare sig det gäller föremål som museet skaffar genom en aktiv insamlingsverksamhet eller blir erbjudet som gåva. Valet görs från olika utgångspunkter och urvalskriterierna kan vara mer eller mindre klart uttalade. Det kan utgå från tydliga ställningstaganden men det kan också präglas av att fortgå efter beprövade principer och riktlinjer genom att man fortsätter samla föremål vilka är av samma kategori eller typ man tidigare samlat. I Nordiska museets föremålssamling finns idag ca 1,5 miljon föremål. Utöver föremålen finns också ett rikhaltigt och mång-

facetterat arkivmaterial. Insamlingsarbetet startades sommaren 1872 och pågår alljämt. Det är därför inte märkligt att principerna för urval av vilka föremål som ska förvärfvas till museet har skiftat. Ibland har nya forskningsrön och vetenskapliga idétraditioner varit vägledande, parallellt med detta har insamlingsarbetet också fortlopt efter principen att bygga vidare på och komplettera tidigare insamlade serier eller samlingar av föremål. För det senare har föreställningen om kontinuitet och kronologi många gånger varit vägledande. Inom museivärlden talar man i sådana sammanhang ofta om att det finns luckor att fylla i samlingarna.

Evolutionism som tankestruktur inom humaniora, alltså tanken att historien är att uppfatta som ett utvecklingsförlopp, kom med typologi som metod att färga delar av insamlingsarbetet och utformningen av utställningar vid museet under 1800-talets slut och 1900-talets början. Några decennier senare influerades arbetet av den så kallade diffusionistiska skolbildningen inom kulturforskningen och kartering blev en flitigt använd metod för dokumentation och utgångspunkt för föremålsinsamling. En gång nya och banbrytande synsätt och idéer tenderar efterhand att bli så integrerade i det dagliga arbetet att de formas till en mer eller mindre oreflekterad vardaglig praktik eller praxis. Det har dock hela tiden funnits en växelverkan mellan praxis och förnyelse genom att många av museets medarbetare har haft nära kontakt med forskningsinstitutioner och också själva varit aktiva forskare. Genom detta har nya idéer introducerats och forskningen har på så sätt verkat pådrivande för ny- och omorienteringar av museets arbete. Nya idéer och föreställningar om kulturhistoria och samhälle har på så sätt vunnit genomslag.

Förnyare under mellan- och efterkrigstiden

Fram till 1960-talets mitt var ansvaret för museets föremålsinsamling fördelat mellan allmogevindelningen och avdelningen för de högre stånden (i dagligt tal högreståndsavdelningen). Till dessa båda avdelningar hörde också dokumenterande enheter vilka genom fältarbeten samlade material som placerades i museets arkiv, till exempel fotografier, uppmätningar och svar på frågelistor.

Allmogevindelningen hade sin vetenskapliga hemvist i folklivsforskningen (senare etnologi) medan högreståndsavdelningen



Sigurd Erixon tillsammans med Dag Trotzig (t.v.) och Olle Homman (skymtar fram) och Svend Jespersen, Köpenhamn (med ryggen mot kameran), vid Gotlandsundersökningen 1937.

Foto Å. Meyerson,
© Nordiska museet.

hade en närmare knytning till konsthistorisk forskning. Allmogevindelningen var den avdelning som längst kom att hålla fast vid tanken på att det var det äldre bondesamhällets kultur man skulle studera och dokumentera och att det gällde att finna de äldsta spåren och uttrycken för denna kultur, under det att högreståndsavdelningen tidigare började uppmärksamma också den moderna tidens föremål. Den administrativa uppdelningen i allmogevindelningen och avdelningen för de högre stånden avspeglade idén att museet främst skulle ägna sig åt att samla och ställa ut föremål som berättade om ett Sverige under ståndssamhällets dagar, det vill säga fram till mitten av 1860-talet. Inte förrän vid 1960-talets mitt ändrades museets organisation och den äldre indelningen efter ståndssamhällets sociala skikt försvann för att istället ge plats åt en administrativ indelning av museets avdelningar gjord främst efter föremålens funktion. Liknande skedde med museets dokumenterande verksamhet.

Redan på 1930-talet hade emellertid museets sociala perspektiv börjat vidgas. Detta blev synligt bland annat genom ett samarbete med LO vilket inleddes 1936 för ett arbete om arbetarklassens historia. Samarbetet resulterade bland annat i bokverket *Arbetaren i Belg och söcken* men också i insamling av föremål från arbetarhem och från arbetsmiljöer vid bruk och industrier. Denna vidgning av det sociala perspektivet gjorde det också möjligt att argumentera för en insamling av föremål från modernare tid. Sigurd Erixon, under en lång rad av år verksam vid museet och sedermera professor i folklivsforskning framhöll att det var viktigt att föra föremålssamlandet i »kontakt med nutidsskiktet«. Han avsåg med detta 1800-talets slut och 1900-talets början. Allmogevindelningens föreståndare Sigfrid Svensson poängterade 1935 att när museet samlade allmogevindelningens föremål skulle de också ha ett perspektiv på den moderna tiden.



Den välfyllda klädkistan från Skåne är en del av ett större förvärv, men innehållet är också i sig en sammanhållen helhet. Foto okänd, © Nordiska museet.

dräkter var det av vikt att inte enbart samla plagg som hade en ålderdomlig prägel utan även kläder som kunde spegla en »bondegarderob under den senaste övergångstiden«. Så skedde också.

Anna-Maja Nylén, som 1947 disputerade på en avhandling om folkligt dräktskick, var under 1940-talets slut och början av 50-talet pådrivande i arbetet med att föra föremålssamlandet fram till samtiden. Hon tog bland annat initiativ till en mer systematisk insamling av moderna vardagskläder och poängterade vikten av att inte enbart samla enstaka exempel utan också försöka förvärva hela uppsättningar av kläder från ett och samma hushåll, något som också gjordes vid ett antal tillfällen under 1950-talet. I museets årsredogörelse för 1952 användes begreppen »helheter« och »miljöenheter« i beskrivningen av detta insamlingsätt. Senare, under 1970-talet, påbörjade Inga Wintzell, verksam vid textildivisionen, en insamling av samtida barn- och ungdomskläder. Några barnfamiljer kontraktades och följdes sedan under en lång rad av år och barnens kläder förvärvades till museet. Till föremålen fogades också en mängd uppgifter om hur och var de hade inhandlats, tillverkats och använts.

Inga Wintzell hade också några år tidigare tagit initiativ till förvärv av ett helt samtida föremål genom att 1961 inforskaffa skisserna och modellen till förslaget till den första ämbetsdräkten för kvinnliga präster i Sverige. Prästämbetet hade blivit till-



Anna-Maja Nylén viker en paradhandduk efter Anna Stångbergs anvisning i Hara, Värmland, 1952. Foto okänd, © Nordiska museet.



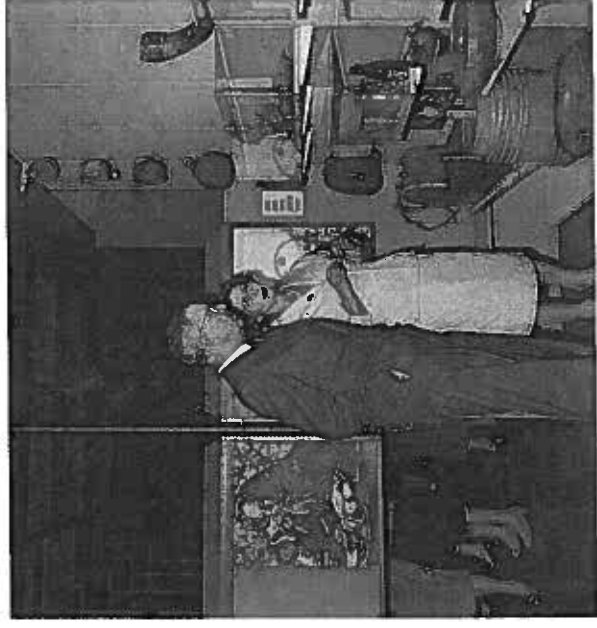
Inga Wintzell påbörjade museets insamling av jeans. Här ses hon och ungdomar från MC-klubben Pinebar på utställningen Jeans på Nordiska museet 1978.
Foto Peter Segemark, © Nordiska museet.

gångligt för kvinnor genom beslut hösten 1958 och de första kvinnliga prästerna, Margit Sahlén, Elisabet Djurle och Ingrid Persson vigdes till tjänst 1960. Ämbetsdräkten var utformad av modekonstnären Rune Ullhammar i nära samarbete med de tre kvinnliga prästkandidaterna. Inga Wintzell dokumenterade såväl designernas som de blivande prästernas synpunkter på ut-

formningen av dräkten. Dokumentationen gjordes genom intervjuer, per korrespondens och genom att skisser och ritningar också förvärvades.

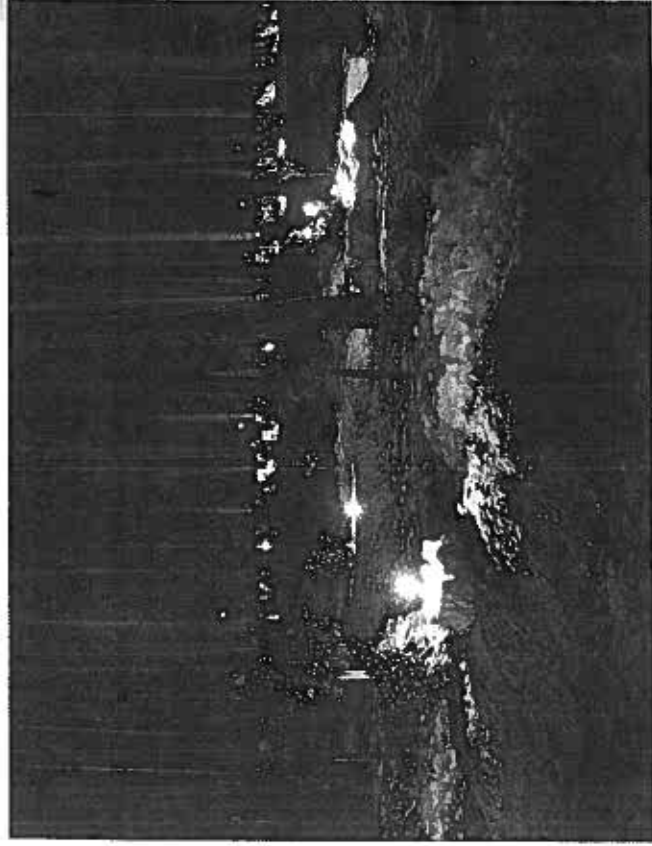
1960 öppnades utställningen *Tradition och nutid*. Ansvarig för utställningen var Anna-Maja Nylén. Hon och hennes medarbetare ville med utställningen dels beskriva äldre traditioner knutna till årets och livets högtider, dels betona att traditioner också är samtida fenomen, alltså att traditioner inte endast är något som tidigare funnits men som i modern tid lösts upp och försvunnit. Traditioner förändras och lever istället vidare om än i andra former och med andra uttryck. Också den moderna tiden har sina traditioner. Bo G. Nilsson har i artikeln *Framtidens salt. Om museernas och folkhögskolornas bidrag till folkhemsbygget* beskrivit detta synsätt på följande sätt: »Anna-Maja Nylén

hörde till dem som engagerade sig i diskussionen om den nya tiden och de nya uppgifterna. Hon föreslog att museet på ett mer systematiskt sätt skulle rikta sitt intresse till/mot den moderna epoken i forskning och utställningar. Traditionen borde inte längre ses som en motpol till den



Utställningen *Tradition och nutid*, vernissagedagen den 13 maj 1960. Anna-Maja Nylén visar utställningen för kung Gustav VI Adolf. Foto okänd, © Nordiska museet.

moderna tiden, som något som enbart tillhörde ett tidsmässigt och socialt avlägset allmogesamhälle. Istället borde traditionen ses som en pågående konstruktion i nuet.« Nylén betonade i utställningen Tradition och nutid, liksom i boken *Vår förklär vi oss* från 1962, också vikten av att förstå traditionens sociala och samhälleliga funktioner och innebörder. Här kan man ana en influens från den etnologiska och socialantropologiska forskningen under 1930- och 40-talen, ett forskningsperspektiv som bland annat just betonade att sedvänjor och traditioner måste tolkas i sitt funktionella sammanhang. Detta synsätt kom också att påverka insamlingsarbetet, bland annat genom



Ljus på gravarna,
julafton 1943 på
Skogskyrkogården,
Stockholm.
Foto Olof Ekberg,
© Nordiska museet.

den redan nämnda insamlingen av hela uppsättningar av kläder, alltså de som benämndes »helheter« eller »miljöenheter«.

Ett annat exempel på en strävan att studera seder och bruk i samtiden är en insamling av moderna lyktor för gravljus. 1960 köpte museet på Mats Rehnbergs initiativ, in ett antal moderna gravlyktor via en blomsterhandel vid Skogskyrkogården i Stockholm. Mats Rehnberg hade några år tidigare påbörjat undersökningar som 1965 skulle leda fram till avhandlingen *Ljusen på gravarna och andra ljusseder. Nya traditioner under 1900-talet*. Den behandlar bland annat det samtida bruket att vid Allhelgonahelgen tända ljus på gravarna. Han påvisade att denna ursprungligen katolska tradition under en lång tid hade varit övergiven men under 1900-talets första hälft återupptagits och nu delvis tagit sig nya, moderna uttryck. Traditioner stod således inte i ett motsatsförhållande till den moderna tidens samhälle, utan utvecklades och förändrades istället i samklang med tiden. Museets samling borde därför berikas med exempel på uttryck för detta.

Luckan och klassifikationssystemet – speglingar av en föreställning om världen

Att museerna idag, liksom tidigare, ofta använder begreppet att »fylla luckor« i samlingarna som argument för förvärv av föremål, är ett intressant fenomen som lockar till reflektion över hur vi vid museerna definierar det tänkta tomrum i en samling som en lucka innebär. Föreställningen att det finns luckor eller hål i samlingen grundar sig på antagandet att det finns en helhet som museet ska sträva efter att med föremålens hjälp skildra eller påvisa. Denna tänkta helhet kan se ut

på olika sätt. Den kunde, som för Artur Hazelius, vara nationen Sverige, den kan för andra vara alla leksaker från 1600-talet eller musikinstrument från 1800-talet. I det första fallet är den tänkta helheten av ideologisk karaktär. I de båda senare fallen kan luckan sägas vara av sak- eller typkaraktär. Men luckan kan också definieras som tid i den meningen att den utgör avsaknad av föremål vilka representerar ett specifikt tidskede. Antalet luckor i en museisamling kan förmodligen sägas vara oändligt. Hur luckan beskrivs beror på hur man föreställer sig den tänkta helheten. Denna föreställning har varierat över tiden och i viss mån varit knuten till aktuella forskningsrön och idétraditioner. Den tänkta helheten kommer till uttryck i museernas klassifikationssystem.

Att ordna, klassificera, en samling är att göra den hanterbar och möjlig att överblicka och också göra den möjlig att söka i. Föremålen får vid klassificeringen en bestämning som tillhöriga en grupp av föremål. Det kan vara gruppen dräkt, heminredning, belysning eller jakt för att bara nämna några. Klassificeringen innebär alltså att man tolkar föremålets funktion, innebörd och betydelser. Samlingen ges genom klassifikationsarbetet en vidare mening än att enbart bestå av sina enskilda beståndsdelar, de enskilda föremålen. Och det är väl egentligen också det som konstituerar en samling. Ordnandets principer blir snabbt vägledande för vad man fortsättningsvis samlar in. Själva ordnandet ger på så sätt också det fortsatta samlandet mening. Det finns med andra ord ett intrikat förhållande mellan ordnande och samlande. Ett förhållande som är väl värt ingående studier. Klassifikationssystemet är inte en avspiegling av världen, det är istället en avspiegling av en föreställning om världen, historien och samtiden.