

BIO1000 –2009

Sluttevaluering av kursansvarlige

Generelt

Kurset ble i det store og hele gjennomført uten problemer i år. Totalt har vi hatt ca. 240 studenter som har fulgt kurset, og auditorium 3 har stort sett vært helt fullt på forelesningene. Også laboratorieøvelsene og kollokviene har vært godt besøk – meget lite frafall og få søknader om fritak fra øvelser.

Det ble gjennomført en midtveiseevaluering og en periodisk emneevaluering (etter kursslutt). Midtveiseevalueringen ble oppsummert umiddelbart og gjort kjent for studentene (se vedlegg på slutten av dette dokumentet). De tilbakemeldinger og vurderingene vi gjorde på basis av disse ser fortsatt ut til å holde. Sluttevalueringen hadde dessverre lav svarprosent, og det var i liten grad kurset primære målgruppe som besvarte spørsmålene (spesielt få fra biologiprogrammet hadde svart). Stort sett var studentene godt fornøyde med kurset. Det har også vært avholdt en oppsummering sammen med tilsynssensor.

Her følger vår vurdering av kursets ulike deler basert på egne erfaringer og oppsummeringer av de ulike evalueringene. Vi kommer også med forslag til endringer/justeringer for 2010.

Kursplanen

Planen er i det store og hele bra – men det er alltid en utfordring å få de ulike deler til å komme i en naturlig rekkefølge. I år synes vi at vi fikk til en god progresjon som også passet med læreboken. Vi fikk også til en rimelig tidsavstand mellom siste lab-øvelse og eksamen.

Informasjon – og bruk av Fronter

All informasjon til studentene går via Fronter. Bruker av Fronter har stort sett fungert bra, etter noen innkjøringsproblemer. De fleste studenter klarer dette utmerket – men det er viktig å få en god design på innholdet i rommene og gode prosedyrer på hva som gjøres. Fronter er imidlertid til tider meget langsom, noe som gjøre det tungt å bruke perioder. Det er heller ikke spesielt fleksibelt. Fronter må utvikles til å kunne håndtere flere samtidige brukere og flere plattformer.

I år var det stort sett kursansvarlig som håndterte det praktiske i Fronter og hadde ”full” kontroll. Det bør fortsatt være slik at den ansvarshavende er den som har kontrollen over hva som legges inn i Fronter. Hjelpelærerne håndterte kun retting av innleverte lab-rapporter. Det ble lagt inn en gjennomgang av Fronter tidlig på kurset – og de fleste klarte å følge opp dette.

Det er svært viktig at det presiseres meget tydelig at det er en plikt å følge med på informasjonen som legges ut i Fronter.

Forelesningene

Vi tror disse har fungert bra i år. Stort sett traff vi nivået, men det er fortsatt mulighet for å tilpasse forelesningene enda bedre. Det kan også tilpasses litt bedre til den nye boka som ble brukt i år. Studentene ønsker seg noe mindre bruk av powerpoint og liknende verktøy. Dette er noe vi skal ta med oss til neste semester.

Det har etter hvert fungert godt å legge ut en nedstrippet pdf-versjon av forelesningsnotatene på forhånd (på Fronter). Vi må imidlertid huske på å bruke mindre farger på disse – det blir dyrt/vanskelig å skrive ut disse for studentene.

Vi bør vurdere om vi skal beholde forelesningen med bibliotekbruk. Den kommer trolig på feil tidspunkt for studentene – alternativt må bibliotekbruk innarbeides i en av lab-øvelse. Dette kan bli vanskelig.

Lab-øvelsene

Øvelsen begynner å ta en god form. Det er imidlertid viktig at det formuleres et tydelig læringsmål med hver lab – her mangler det fortsatt endel. I 2010 bør det lages en introduksjonslab der god lab-skikk og HMS tas opp – den kan kombineres med en øvelse i lupe- og mikroskopbruk. Det er uklart hvem som skal ha ansvar for å utvikle og gjennomføre denne.

Det er vanskelig å gjennomføre gode øvelser med så mange studenter. Det hadde vært ønskelig med mer "hands on" øvelser; gjennomføring av forsøk, disseksjoner etc. Vi finner ikke dette overkommelig med det store antallet som skal gjennom.

Innlevering av rapportene via Fronter har stort sett fungert – og fristene er stort sett overholdt. Rettingene har også fungert, men det er fortsatt litt stor variasjon mellom de ulike hjelpelærerne. Møte og samtaler mellom lærerne i forkant og underveis var nyttig og bør brukes mer. Klare tidsfrister for innlevering og retting fungerte stort sett bra, selv om dette medfører mye stress for enkelte lab-ledere og hjelpelærere i perioder.

Det er viktig å stresse at rydding av labbene og tilbakesetting av preparater må gjennomføres umiddelbart. Dette fungerte bra i år – men det fungerer ikke alltid like bra på andre kurs. Ved kursstart var labbene ikke særlig ryddige. Dette ble ordnet, men det er viktig at alle ansvarlige for kurs på laboratoriene får klar melding om hva som forventes. Undervisningsleder bør sørge for at det utarbeides protokoll for "best practise" ved bruk av disse lokalene.

Kollokviene

Disse har fungert ok – de var jevnt over relativt godt besøkt. Det er imidlertid viktig å presisere overfor kollokvielærerne at de må være aktive, entusiastiske og ta selvstendig initiativ til å diskutere oppgavene. Det må følges tydeligere opp med samtaler og gjennomgang av oppgavene før kollokviene gjennomføres. Dette er et ansvar for den enkelte lærer som har formulert kollokvi oppgavene – og må legges til rette for av kursansvarlig.

Eksamen

Midteksamen

Midteksamen (multiple choice - MC) på Fronter, uten karakter, fungerte relativt

bra. Den undervisningsfri uken beslaglegger imidlertid mye tid – også i forkant. Vi foreslår at denne eksamen opprettholdes som et tilbud til studentene (ikke obligatorisk), men at undervisningsfri ikke er nødvendig.

Slutt og kante-eksamen

Slutteksamen fungerte relativt greit i år. Men det er meget arbeidskrevende å rette så mange oppgaver på den tiden vi har til rådighet. Vi rakk akkurat å bli ferdig med hovedsensuren før jul – men for seint til at noen fra administrasjonen kunne håndtere resultatet før jul. Dette førte til mye e-post korrespondanse mellom studenter og kursleder i romjula. Dette sensurarbeidet tar svært mye tid – sammen med mye annet som skjer nær årets slutt.

Totalt møtte 225 studenter til eksamen – av disse strøk 34. Ellers var karakterfordelingen som forventet gitt en stor studentmasse (snitt C).

Det ble gjennomført kante-eksamen, der 17 studenter møtte. Av disse strøk hele 11 studenter – de fleste av disse strøk også på ordinær eksamen.

Personell

Bio1000 er en meget omfattende øvelse å gjennomføre – med svært mange kollokvielærere, lab-ledere og hjelpelærere. Antall forelesere er holde lavt (stort sett de samme 3) for å unngå for stor variasjon, men antall hjelpe-stab er nødvendigvis stort. Det er avgjørende at det tidlig blir klart hvilke stipendiater med undervisningsplikt som skal delta hver semester (seinest mai semesteret før). Det fungerte bra i år, med det hadde vært bedre å ha færre stipendiater som hver tar en større del av jobben. Hjelpelærerne fungerte i år meget bra – alle var entusiastiske og ivrige.

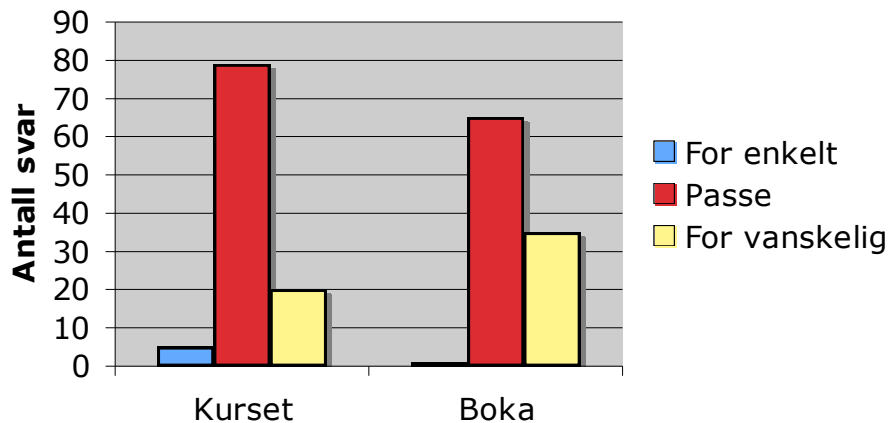
Bio1000 er et meget arbeidskrevende kurs, spesielt tar organiseringen svært mye tid (i perioden fra mai til februar). Det er viktig at alle instituttets lærere får anledning til å bidra på dette kurset, og får anledning til å forstå hva kurset består i faglig og arbeidsmessig. Kursansvar og undervisning bør derfor rulleres med jevne mellomrom. Et fornuftig tidspunkt for å skaffe nye krefter til dette kurset er fra 2011.

Asbjørn Vøllestad
kursansvarlig

Bio1000 Midtveiseevaluering

Evalueringen ble gjennomført med utlevering av 5-minutterslapper. Studentene fikk lappene utlevert ifm en forelesning, og kunne levere i en boks innen dagen derpå. Totalt fikk vi inn 104 lapper – dette er mer enn 45% deltakelse.

Det var to avkryssningsspørsmål: om kurset faglig var for enkelt, passe eller for ambisiøst, og om boka var for enkel, passe eller for vanskelig. Svarene fordelte seg som vist på figuren under. Det store flertall av studentene mente av kurset og boka var passe, mens rundt 20% mente kurset var for vanskelig og 35% mente boka var for vanskelig. Svært få synes kurset og boka var for enkel. De som peker på at kurset eller boka er for vanskelig trekker fram at boka er på engelsk, og at det er mange nye ord/uttrykk som må læres. De få som mener dette er for enkelt har full fordypning i biologi fra v.g.s. (og kan stoffet).



De fleste studentene hadde også tatt seg tid til å gi individuelle kommentarer. Noen få av disse skal trekkes fram, først det positive:

- de fleste var fornøyd med kurset.
- godt fornøyd med hjelpelærerne
- synes de fleste forelesningene var gode
- mange var fornøyd med laboratorieøvelsene og kollokviene

Så noen mer kritiske kommentarer:

- ikke alle forelesningene var like gode; noen traff ikke helt med nivået
- for mye bruk av Powerpoint (og kanskje tildels litt feil bruk); ønske om mer bruk av tavle
- for mye bruk av begreper som ikke forklares
- for hektisk ifm innlevering av laboratorieoppgaver; det har også vært noen uklarheter i formulering av oppgaver etc.
- for stort pensum (men et lite mindretall synes det var for lett)
- boka er tung og detaljrik – og mange beklaget at den var på engelsk
- for mye detaljer – og det etterlyses tydeligere hva som er pensumrelevant

Hva gjør vi med dette?

Generelt gir disse tilbakemeldingene ikke grunn til store endringer i opplegget nå. Kommentarene tas med ifm sluttevalueringen av kurset og planleggingen av neste års kurs.

Noen punkter skal vi vektlegge den siste delen av semesteret:

- Lærerne som foreleser oppfordres til å bli mindre bundet av Powerpoint – variere noe mer.
- Forsøke å bruke noe mer tid på forklaring av begreper/konsepter.
- Være tydeligere ifm utformingen av laboratorieoppgavene.

Noen råd til studentene også:

- Skal du bli god i et fag må du lese også utenfor pensum!
- Å lære et fag betyr også å lære fagets språk – bruk tid på å bli venn med faguttrykkene (helst både på engelsk og norsk).
- Det vi ønsker av dere er at dere forstår og har oversikt. Det er viktigere enn å huske detaljer.