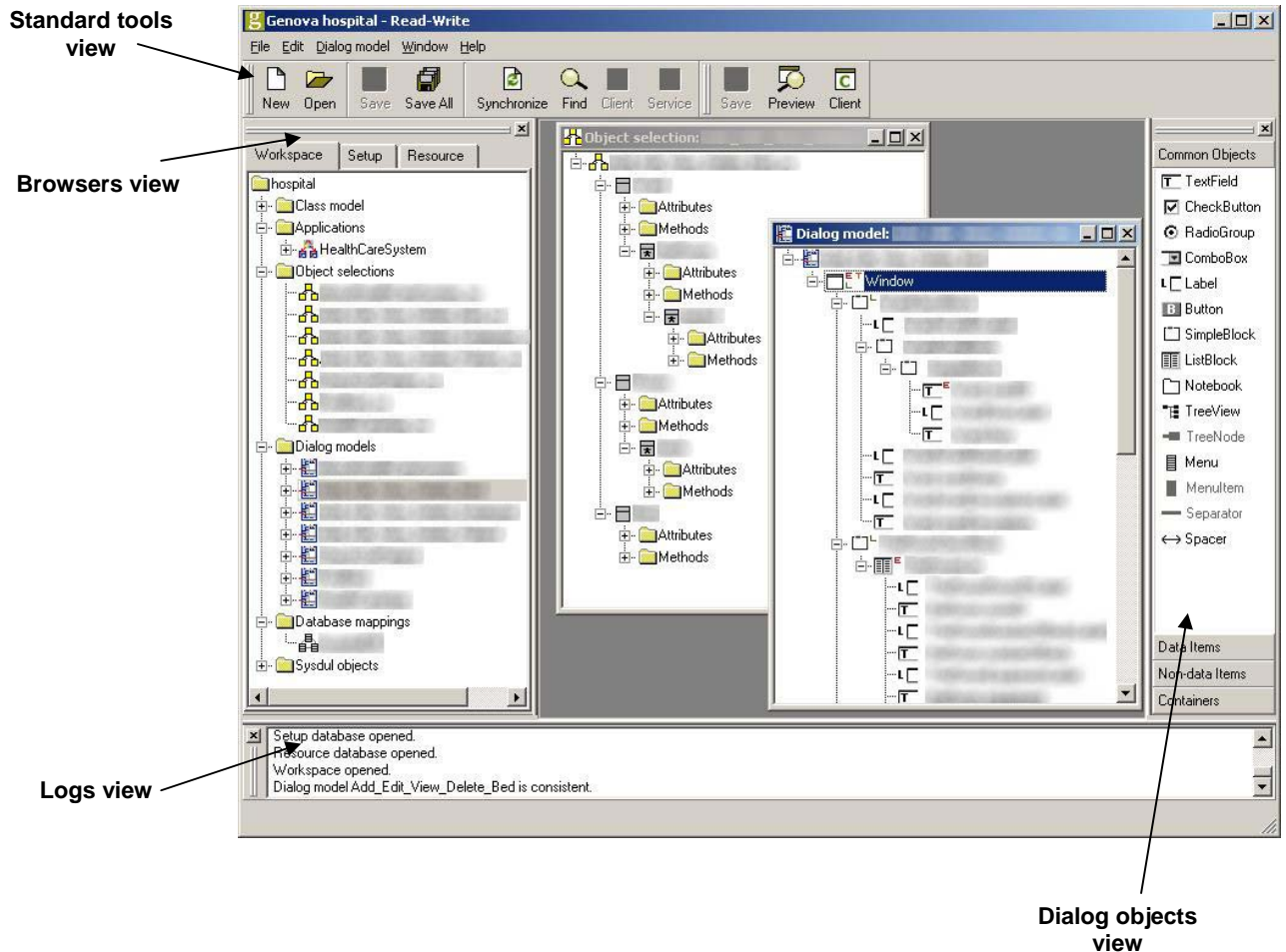


Genova – Hint og tips



- ✓ Dokumentasjonen finner man ved å gå til **Help -> Documentation...** Her finner du det meste du kommer til å trenge. Ta en titt på "Quick Start" og "User Guide".
- ✓ Etter at du har tegnet uml-digrammet i Rational Rose, må du importere den til Genova. Dette gjør du ved å trykke på "Synchronize" knappen i toolbaren. Du må også bruke den kappen for å oppdatere modellen i Genova ved endringer i uml-modellen i Rational Rose senere.
- ✓ For å generere koden for **hele** systemet velger man applikasjonen under "Applications" i treet i Browsers view (utforsker) og trykker på "Client" og "Service" knappene. Programmet vil da generere koden for henholdsvis klient og service delene av applikasjonen.
- ✓ Ofte, etter at man har generert koden for hele applikasjonen og har gjort noen endringer i Genova, vil man generere kode bare for det bestemte dialogvinduet eller den bestemte objektseleksjonen. For å

gjøre dette åpner man den fra utforskeren ved å dobbelklikke på den og trykker på "Client" knappen (for dialogvinduet) eller på "Service" knappen (for å generere koden for objektseleksjonen).

- ✓ Man må lage uml-modellen for brukergrensesnittet i Rose og synkronisere den med Genova ("Synchronize" knappen) for å kunne generere dialogvinduer i Genova. Modellen lages i samme modellfilen som resten av systemet i Rational Rose. Den skal opprettes under "dialog" mappen i "Logical view". Husk at det må være en klasse som representerer selve applikasjonen: Lag en klasse som heter for eksempel "HealthCareSystem", høyreklikk på den og velg "Open specification...". Deretter velger du "General" fanen og setter stereotypen til å være "Application". Nå kan det lages dialogvinduer. En klasse representerer et dialogvindu og skal ha stereotype "Dialog". Relasjoner mellom disse skal ha stereotype "Contains". Dette vleges også ved å høyreklikke på relasjonen mellom klassene og velge "Open specification...". Deretter velger du "General" fanen og setter stereotypen til å være "Contains".
- ✓ Generering av databasemappingen. Åpne Genova hvis du ikke har den oppe. Når man oppretter en ny mapping under "Database mappings" i utforskeren og dobbelklikker på den, vil man få spørsmål om "Data Access Generation" og "DBMS Schema Generation". I dette prosjektet skal vi bruke Hibernate og MySQL. Velg disse fra menyen. Deretter trykker man på "Data Acces", "Schema", "Drop", "Init" knappene for å generere nødvendig kode. Etter at all kode er generert vil du finne den i "db" mappen i prosjektet (i eclipse).

Det som gjenstår nå er å sette opp hibernate konfigurasjonsfilen. Åpne eclipse. Finn *hospital.hibernate.cfg.xml* filen og dobbelklikk på den. Gå til enden av filen og kopier alle mappingressursene:

```
<mapping resource="no/HealthCare/domain/schedule/Appointment.hbm.xml" />
<mapping resource="no/HealthCare/domain/schedule/DaySchedule.hbm.xml" />
...
osv.
```

Naviger til config mappen og finn *hibernate.cfg.xml* filen. Lim inn mappingressursene rett før "`</session-factory>`".

- ✓ Husk å lagre alle filene.