

SEMESTERBOK

8. semester

Høst 2007

Kull V04



Det medisinske fakultet

Universitetet i Oslo

Innhold

1	VELKOMMEN TIL 8. SEMESTER!	3
2	SEMESTERLEDELSE OG PRAKTISK INFORMASJON	4
	2.1 SEMESTERLEDELSEN	4
	2.2 STUDIEINFORMASJON	5
	2.3 STUDENT-IT	5
	2.4 BEKREFTE UTDANNINGSPLAN	6
3	SEMESTERETS FAGLIGE INNHOLD	6
4	LÆRINGSMÅL	7
	4.1 OVERORDNET LÆRINGSMÅL FOR 8. SEMESTER	7
	4.2 HJERNE OG ATFERD (2 UKER)	8
	4.3 INTEGRERTE NEVROLOGISKE TEMAER (2 UKER)	8
	4.4 INTEGRERTE PSYKIATRISKE TEMAER (I ALT 7 UKER)	9
	4.5 TEMAUKE OM NEVROPSYKIATRI OG REHABILITERING	11
	4.6 TEMAUKE OM AVHENGIGHET OG MISBRUK	11
	4.7 KURS I KUNNSKAPSHÅNDTERING	12
5	UNDERVISNINGS- OG LÆRINGSFORMER	12
6	LÆREMIDLER	13
7	EVALUERING/EKSAMEN	13
	7.1 TEST I KUNNSKAPSHÅNDTERING (OBLIGATORISK)	14
8	FRA FORSKERLINJEN	14
9	TIMEPLAN	15
10	FAGLIGE KONTAKPERSONER	31
11	PRAKTISKE PROSEDYRER	32
12	KARTSKISSER OG NYTTIG INFORMASJON	33
	12.1 AKER UNIVERSITETSSYKEHUS	33
	12.2 AKERSHUS UNIVERSITETSSYKEHUS	34
	12.3 RIKSHOSPITALET	35
	12.4 ULLEVÅL UNIVERSITETSSYKEHUS	36
	12.5 AKER UNIVERSITETSSYKEHUS, AVDELING KLINIKK FOR PSYKISK HELSE	37
	12.6 PSYKIATRISK AVDELING, VINDEREN (DIAKONHJEMMET SYKEHUS), FORSKNINGSVEIEN 7.	38
	12.7 SUNNAAS SYKEHUS.	38
	12.8 MED BUSS OG BANE TIL UNDERVISNINGSSTEDENE	39
13	ANNET	41
	13.1 VIKTIGE LOVER INNEN PSYKIATRI	41
	13.2 PSYKISK HELSEVERNLOV	42

1 VELKOMMEN TIL 8. SEMESTER!

8. semester kan deles i to deler: 13 uker er satt av til undervisning i Nervesystemet og mentale funksjoner, men de siste 6 ukene er satt av til arbeid med prosjektoppgave.

Innen utgangen av fjerde semesteruke i 8. semester må alle ha valgt oppgave.

I prosjektoppgaveperioden er det ikke obligatorisk undervisning, og dere har her muligheten til å disponere tiden selv.

Det meste av plenumsundervisningen foregår dette semesteret på Psykiatrisk klinikk på Vinderen. Informasjon til kullet vil bli slått opp utenfor auditoriet på Vinderen i tillegg til at vi legger det ut på "Mine studier". Ellers blir det litt farting også dette semesteret, men vi har forsøkt å legge til rette for færrest mulig transportetapper hver dag.

I 8. semester inngår følgende fag: psykiatri, nevrologi, nevrobiologi, atferdfag, farmakologi og allmennmedisin. Semesterutvalget har jobbet sammen med fagpersoner fra de forskjellige fagene for å få til et fagintegreert og lærerikt semester.

Dere skal dette semesteret ut i en tre ukers praksisperiode, der dere skal ta del i dagliglivet ved en psykiatrisk institusjon. Kullet deles i to ved praksistjenesten. PBL-gruppe 6-12 har praksis kalenderuke 38-40, mens PBL-gruppe 1-5, og 13-14 har praksis kalenderuke 41-43. Praksisinstitusjonene er forskjellige, og spredt på sør- og østlandet. Dere vil få ulike erfaringer i praksistjenesten, men med en aktiv og positiv holdning er muligheten for en spennende og lærerik praksistjeneste styrket.

Vi ber om at du tar deg tid til å lese semesterboken grundig, du finner mye viktig semesterspesifikk informasjon som presentasjon av nye læresteder, lovverk knyttet til psykiatrien, læringsformer og selvsagt: timeplanen.

Vi håper at alle får et lærerikt semester. Lykke til!

Med vennlig hilsen
Semesterutvalget for 8. semester

2 SEMESTERLEDELSE OG PRAKTISK INFORMASJON

2.1 Semesterledelsen.

Semesteret blir ledet av et eget utvalg for 8. semester.

Professor Stein Opjordsmoen Ilner (leder)
Psykiatrisk divisjon,
Ullevål universitetssykehus
0450 OSLO

Tlf 22 11 84 45
Fax 22 11 84 70
s.e.o.ilner@medisin.uio.no

Professor Tor Skomedal
Farmakologisk institutt
Rikshospitalet
0372 Oslo

Tlf. 22 84 02 57
Fax 22 84 02 02
tor.skomedal@medisin.uio.no

Professor David Russell
Nevrologisk avdeling
Rikshospitalet
0027 Oslo

Tlf. 23 07 35 52
Fax 23 07 04 90
david.russell@medisin.uio.no

8. semester er ennå ikke tildelt en studentrepresentant

Semesterkoordinator

Førstekonsulent Lene Buer Blomqvist
Universitetsadministrasjonen for Aker,
Ullevål og Institutt for psykiatri
Frederik Holsts hus
Ullevål universitetssykehus

Tlf. 22 84 46 52
Fax 22 84 46 51
lene.blomqvist@medisin.uio.no

Spørsmål som du ønsker å ta opp med semesterutvalget, kan du meddele til en av studentrepresentantene, til den som til enhver tid er semesterleder eller til et annet medlem av semesterutvalget. Adresser og telefonnummer finner du ovenfor. Spørsmål vedrørende den praktiske organiseringen av undervisningen, stilles til semesterkoordinator. Spørsmål angående praktisk organisering av eksamen rettes til førstekonsulent Mariann Olsen.

Semesterledelsen benytter studieportalen "Mine Studier" til å formidle informasjon om endringer i timeplanen m.v. Alle studenter plikter å sjekke beskjeder i studieportalen minst to ganger i uken.

Studieseksjonen - Det medisinske fakultet

Domus Medica
Postboks 1018 Blindern
Førstekonsulent Mariann Olsen

Fax 22 85 14 61
Tlf. 22 85 14 37
mariann.olsen@medisin.uio.no

Kontaktperson for prosjektoppgave
Brit Bjune

Tlf. 22 85 14 24
brit.bjune@medisin.uio.no

Studentveiledningen

Preklinisk bygning, Gaustad

Tlf. 22 85 11 85

2.2 Studieinformasjon

All studieinformasjon gis i Studentportalen "Mine studier", se
<http://minestudier.uio.no>

Se brev om studieportalen her:

<http://www.med.uio.no/medinf/studieportalen.html>

Fakultetets hovedkanal for informasjon til studentene er Mine Studier. Fakultetet krever at du som student sjekker Mine studier minst to ganger i uken slik at du får med deg endringer i timeplanen og viktige meldinger fra studieadministrasjonen. Disse meldingene får du ikke andre steder. Har du problemer med innlogging, kontakt student-IT.

Merk: Kun studieadministrative beskjeder gis i portalen. Beskjeder ang. sosiale aktiviteter o.l. sendes til studentenes e-postadresse ved UiO. Alle studenter får egen studentmail ved UiO, se: <http://webmail.uio.no>

2.3 Student-IT

Informasjon om student-it ved fakultetet:

<http://www.med.uio.no/it/student/>

På denne siden finner du bl.a. en oversikt over fakultetets PC-stuer med kontaktpersoner for brukerstøtte. Kontaktpersonene for PC-stuene gir brukerstøtte og har ansvar for maskinene. Gi beskjed til dem hvis noe ikke fungerer som det skal! Kontakt brukerstøtte på PC-stuen der du normalt har undervisning.

IT-hjelp utenom fakultetets åpningstider og hjelp med hjemme-PC:

Fakultetet har ikke støtte for studenters hjemmemaskiner. UiO har imidlertid en del sentrale it-tjenester som er tilrettelagt for studenters hjemmebruk: <http://www.usit.uio.no/it/hjemmekontor/>

Informasjonsteknologi - brukerstøtte:

Spørsmål kan rettes til Houston (USITs veiledningstjeneste):

houston@usit.uio.no Se: <http://www.usit.uio.no/it/houston/>

2.4 Bekrefte utdanningsplan

Gå inn på denne adressen:

<http://www.med.uio.no/studier/semesterbok/semreg.html>

3 SEMESTERETS FAGLIGE INNHOLD

Faglige elementer

Semesteret består av 6 uker med prosjektoppgave, 14 uker undervisning og 1 uke evaluering. Semesteret har som emne nervesystemet og mentale funksjoner.

Følgende fag inngår: psykiatri, nevrologi, nevrobiologi, atferdsfag, farmakologi og allmennmedisin.

Organisering i fag og hovedtemaer

Undervisningen omfatter fem integrerte hovedtemaer:

1. Hjerne og adferd (2 uker)
2. Integrerte nevrologiske temaer (2 uker)
3. Integrerte psykiatriske temaer (7 uker)
4. Avhengighet og misbruk (1 uke)
5. Nevropsykiatri og rehabilitering (1 uke)

Det blir lagt vekt på at undervisningen skal gi rom for en integrering mellom de respektive enkeltfag. Inndelingen er derfor basert på mer eller mindre integrerte hovedtemaer som anført ovenfor, i stedet for på enkeltfag (nevrologi, psykiatri, atferdsfag, farmakologi osv.). For å skille mellom enkeltfag og hovedtemaer når det gjelder nevrologi og psykiatri bruker vi betegnelsene hhv. *integrerte* nevrologiske og *integrerte* psykiatriske temaer på disse hovedtemaene. Mens den første uken med hjerne og atferd kommer som en samlet bolk, er den andre uken delt over to uker (*Affektive lidelser* og *Psykologi og personlighet*). Her skal de enkelte fagenes bidrag til de respektive hovedtemaene skisseres:

Nevrobiologi (2 ukeekvivalenter) bidrar til hovedtemaet *Hjerne og atferd*. Det er også noe nevrobiologisk stoff i samtlige øvrige hovedtemaer: i *Integrerte nevrologiske temaer* (bidrag vedr. epilepsi, søvn, demens), *Integrerte psykiatriske temaer* (nevrokjemiske og andre biologiske årsaksfaktorer), *Avhengighet og misbruk* (virkningsmekanismer) og *Nevropsykiatri og rehabilitering* (hjernens plastisitet).

Atferdsfag (1 ukeekvivalent) bidrar også til samtlige hovedtemaer: i *Hjerne og atferd* (psykobiologi), *Integrerte nevrologiske temaer* (kognitive forstyrrelser), *Avhengighet og misbruk* (lege-pasientkommunikasjon ved rusmiddelbruk) og *Nevropsykiatri og rehabilitering* (atferdsmedisinske aspekter ved rehabilitering).

Farmakologi (1 ukeekvivalent) deles mellom hovedtemaene *Integrerte nevrologiske temaer* (antiepileptiske midler), *Integrerte psykiatriske temaer* (en systematisk gjennomgåelse av de psykofarmakologiske hovedgrupper) og *Avhengighet og misbruk* (virkningsprinsipper ved avhengighetsskapende stoffer).

Allmenmedisin (1 ukeekvivalent) inngår i hovedsak i hovedtemaet *Integrerte psykiatriske temaer* (håndtering av psykiske lidelser i 1. linjetjenesten, med vekt på komplekse psykososiale problemer, angst, depresjon, somatisering, ”den vanskelige pasient”), men bidrar også til hovedtemaene *Integrerte nevrologiske temaer* (hodepine m.v.) og *Avhengighet og misbruk* (håndtering av misbruksproblemer i 1. linjetjenesten, i noen grad også samfunnsmedisinske aspekter ved avhengighet).

Nevrologi (2 ukeekvivalenter) som omfatter den del som ikke er undervist i 7. semester inngår i hovedsak i hovedtemaet *Integrerte nevrologiske temaer*, men bidrar også til *Nevropsykiatri og rehabilitering* (traumatisk encephalopati, nevrorehabilitering m.v.).

Psykiatri (6 ukeekvivalenter) inngår i hovedsak i hovedtemaet *Integrerte psykiatriske temaer*, men bidrar også til *Avhengighet og misbruk* (psykiatriske aspekter ved misbruk) og *Nevropsykiatri og rehabilitering* (psykiatriske følger virkninger av nevrologiske lidelser). Dessuten inngår den psykiatriske smågruppeundervisning med pasient (basisgruppe) i alle undervisnings- uker.

4 LÆRINGSMÅL

4.1 Overordnet læringsmål for 8. semester

Semesterets hovedoverskrift er *Nervesystemet og mentale funksjoner*. Gjennom undervisningen skal studentene få kunnskap om det biologiske grunnlaget for atferd, om nevrologiske lidelser som rammer høyere kognitive og emosjonelle funksjoner, om psykiske lidelser og om rusmiddelproblematikk. Videre skal studentene tilegne seg kunnskaper, holdninger og ferdigheter vedrørende undersøkelses-, behandlings- og rehabiliteringsmetoder som er relevante på disse områdene. Undervisningen tar sikte på å integrere kunnskap om alle aldersgrupper.

Studentene skal utvikle en integrert forståelse av nevrologiske og psykiske tilstander og plager og deres behandling. Studentene skal erverve nødvendige kunnskaper, ferdigheter og innsikt for å kunne håndtere disse i 1. linjetjenesten. Kunnskapsnivået skal likevel ikke begrenses til det som er nødvendig for behandling i 1. linjetjenesten. Det skal omfatte kunnskaper som er nødvendige for å forstå sentrale psykopatologiske mekanismer og grunnlaget for spesialistbehandling.

Holdningsmål:

- Vise innlevelse med pasienten, uavhengig av dennes alder, kjønn, intelligens, sosiale/kulturelle/etniske/religiøse bakgrunn og kliniske tilstand.
- Holde en hensiktsmessig balanse mellom avstand og nærhet, innlevelse og observasjon, i forhold til pasienten.
- Vise vilje og forståelse til å ta i betraktning både psykologiske og somatiske aspekter ved en medisinsk lidelse, og pasientens/lidelsens sosiale kontekst.
- Vise respekt for pasienten og dennes familie, uansett type lidelse eller problem det søkes hjelp for, inkludert pasientens/familiens egen forståelse av lidelsens karakter og årsaker.
- Støtte opp om pasienten (og hans/hennes familie) som aktivt samarbeidende personer i behandling/løsning av lidelse/problem.
- Ha en holdning hvor pasientens familie/sosiale nettverk er subjekt i seg selv og ikke bare hjelpere/problem i forhold til primærpatienten.

- Foreta om nødvendig aktiv oppsøking for pasienter som på grunn av lidelsens karakter og/eller mangel på ressurser ikke selv ivaretar sine behov for hjelp.
- Ha en holdning som innebærer refleksjon og erkjennelse av konfliktfylte valg i forhold til pasientens behov og verdier.

4.2 Hjerne og atferd (2 uker)

LÆRINGSMÅL:

Studenten skal etter å ha gjennomgått dette hovedtemaet:

- Kjenne hovedtrekkene i storhjernebarkens struktur og funksjon.
- Ha kjennskap til det nevrobiologiske grunnlaget for atferd: hvilke hjernestrukturer, nevrotransmittere, neuropeptider m.v. som har betydning for ulike aspekter av atferd:
 - læring og hukommelse
 - språk, tenkning og oppmerksomhet
 - emosjoner (herunder aggressiv atferd)
 - reproduksjonsatferd, tilknytningsatferd og sosial interaksjon
 - reaksjoner på påkjenninger (stress), mestringsstrategier
- Ha kjennskap til de viktigste prinsipper innen atferdsgenetikk.
- Kjenne til hvordan relasjonen hjerne-atferd kan studeres ved ulike metoder, bl.a. gjennom billeddannende teknikker.
- Kjenne eksempler på og ha noe kunnskap om og kunne forklare sammenhenger mellom nevrobiologiske faktorer og sykdommenes årsak og fremtredelsesformer. I denne sammenheng skal studentene ha gjennomgått to sykdommer som modellsykdommer.

4.3 Integreerte nevrologiske temaer (2 uker)

LÆRINGSMÅL:

Studentene skal ved avsluttet nevrologiundervisning (7. + 8. semester) kunne gjennomføre en klinisk nevrologisk undersøkelse og på basis av sykehistorie og funn kunne vurdere nevrologiske sykdommers lokalisasjon og art med henblikk på diagnose og differensialdiagnose, supplerende undersøkelser og aktuelle behandlingstiltak. Studentene forutsettes ut fra denne målsetting å ha tilegnet seg de ferdigheter og kunnskaper som kreves for en forsvarlig håndtering av pasienter med nevrologiske sykdommer i 1. linjetjenesten. De nedenstående kunnskapsmål og ferdighetsmål må sees i forhold til de øvrige kunnskapsmål og ferdighetsmål beskrevet for 7. semester.

Kunnskapsmål:

Studentene skal:

- kjenne til nevrologiske lidelser med organisk cerebral affeksjon som kan gi endring i mentale funksjoner. (Eksempel posttraumatisk encefalopati).
- ha kjennskap til ulike anfallstyper ved epilepsi, årsaker til og medikamentell behandling av epilepsi samt utredning av slike tilstander. De skal videre ha kjennskap til ulike former for bevissthetsendringer/kramper som kan gi differensialdiagnostiske problemer vis-à-vis

- epilepsi. De skal ha kjennskap til psykososiale problemstillinger omkring epilepsi, og til førerkortforskrifter i forbindelse med anfall med bevissthetstap/endringer.
- ha kjennskap til infeksjonssykdommer i nervesystemet. HSV og andre virale meningoencefalitter. Kroniske virusinfeksjoner (HIV, SSPE, prionsykdommer). Nevrosyfilis, nevroborreliose og nevrotuberkulose.
 - ha kjennskap til de viktigste former for hodepine. Ha kjennskap til differensialdiagnostiske muligheter og utredning der hodepine representerer et symptom på annen bakenforliggende sykdom (eks. tumor cerebri). Ha kjennskap til behandlingsformer, herunder medikamentell behandling.
 - kjenne godt til de viktigste symptomer og funn ved demenstilstander. Kunne de vanligste diagnostiske kriterier og ha kjennskap til utredningsmuligheter. Kunne eksempler som Alzheimers sykdom, vaskulær demens og hydrocephalus.
 - ha kjennskap til Mini Mental State undersøkelse.
 - ha kjennskap til søvnforstyrrelser og når disse bør utredes, diagnostiske muligheter, behandling, (f.eks. narkolepsi).
 - ha kjennskap til yrkesnevrologi, kjenne til symptomer og funn i det sentrale og perifere nervesystem ved de vanligste toksiske substanser, (f.eks. løsemiddelskade).

Ferdighetsmål:

Studentene skal:

- kunne undersøke mental status som del av den kliniske nevrologiske undersøkelsen (bevissthetsnivå, orientering, hukommelse, språk og andre kognitive funksjoner samt vanlige psykiatriske tilstander som depresjoner, psykoser, angst og somatoforme tilstander).
- kunne behandle epileptiske kramper inkl. status epileptikus.
- kunne undersøke komatøs pasient og ha kjennskap til differensialdiagnose, utredningsmuligheter, evt. behandling. Skal ha kjennskap til Glasgow Coma Scale.
- kunne foreta en diagnostisk utredning ved mistanke om infeksjonssykdommer i nervesystemet og ha kjennskap til behandling. (Eksempel pasient med HIV).
- kunne diagnostisere og utrede migrene med og uten aura samt tensjonshodepine.

4.4 Integrerte psykiatriske temaer (i alt 7 uker)

LÆRINGSMÅL

Kunnskapsmål

Symptomer/tilstandsbilder/diagnoser/klassifikasjon:

- Kjenne hovedgruppene av psykiske lidelser og utviklingsforstyrrelser, hvordan disse klassifiseres og hvordan disse fremtrer i allmennpraksis, herunder psykoser, affektive lidelser, angstlidelser, personlighetsforstyrrelser, spiseforstyrrelser, psykosomatiske lidelser, hyperkinetiske forstyrrelser, atferdsforstyrrelser og følelsesmessige forstyrrelser oppstått i barndom og psykisk utviklingshemming.
- Kjenne godt til de viktigste symptomer og funn, både ved de vanligste og alvorligste psykiske forstyrrelser fra barndom til alderdom.

Epidemiologi:

- Kjenne til omfang av de viktigste psykiske lidelser i befolkningen.

Forståelse:

- Kjenne til hovedtrekkene i bio-psyko-sosial forståelsesmodell og hvordan en slik bio-psyko-sosial modell kan belyse utvikling, forekomst og forløp av psykiske lidelser og hvordan sykdomsbilder utvikler og endrer seg i livsløpet.
- Ha kjennskap til hvilke faktorer som påvirker livskvalitet hos personer med alvorlige og langvarige psykiske lidelser.
- Ha kjennskap til hvilke faktorer som påvirker barns mulighet til å utvikle seg i samsvar med egne ressurser.

Forebygging og helsefremming:

- Kjenne til modeller og hovedprinsipper for forebygging og fremming av psykisk helse, på individ-, nettverks- og (lokal-) samfunnsnivå.

Anvendelse av lovverket i forhold til barn og voksne:

- Ha kjennskap til "Lov om psykisk helsevern", med særlig vekt på øyeblikkelig hjelp, tvangsinngjøring, kontrollordninger og rettsikkerhet for psykiatriske pasienter.

Psykofarmaka:

- Ha innsikt i aktuelle psykofarmakas virkningsmekanisme og kjenne til deres effekter, bivirkninger, indikasjoner og kontraindikasjoner, begrensninger og hva som er realistiske målsetninger: med særlig vekt på kjennskap til behandling med psykofarmaka ved psykoser, affektive lidelser og angsttilstander, både hos barn og voksne.
- Kjenne til indikasjoner og kontraindikasjoner for psykofarmakabehandling av barn.

Psykologiske og sosiale behandlingsmetoder:

- Kjenne til indikasjoner-, viktige prinsipper-, begrensninger – og hva som er realistiske målsetninger for psykologisk behandling.
- Kjenne til betydning av samarbeid med familie og øvrige sosialt nettverk ved behandling av psykiske lidelser.
- Kjenne til betydningen av belastningssituasjoner ved behandling av psykiske lidelser.
- Kjenne til praktiske forskjeller på støtteterapi og innsiktsterapi.
- Kjenne godt til organisering og langtidsoppfølging av pasienter med langvarige og residiverende psykiske lidelser (vedlikeholdsbehandling).
- Kjenne til bruk av selvhjelpsgrupper i relasjon til personer med psykiske problemer.

Ferdighetsmål:

- Kunne etablere den nødvendige kontakt og kommunikasjon med pasienten (og dennes familie) for å kunne gjennomføre en klinisk psykiatrisk undersøkelse, uavhengig av pasientens alder, kjønn, intelligensnivå, kulturell/etnisk/sosial bakgrunn og klinisk tilstand.
- Kunne gjennomføre et anamneseopptak som gir tilstrekkelig oversikt over pasientens bakgrunn, gjennomføre en undersøkelse av psykisk status presens og på bakgrunn av disse kunne stille en diagnose.
- Kunne gjenkjenne de følelser pasienten (og dennes familie) vekker i en slik at en kan bruke disse følelsene til å forstå og mestre pasient-legeforholdet og hvordan man selv som person påvirker den informasjon man får fra pasienten.
- Kunne vurdere alvorlighetsgrad av psykiske lidelser, spesielt suicidalitet, dybde av depresjon, fare for andre.

- Kunne vurdere og kjenne til hvordan man håndterer vold og trusler i møte med truende pasient/pårørende.
- Kunne vurdere belastning på familie og sosialt nettverk ved omsorg for familiemedlem med psykisk lidelse.
- Kunne vurdere betydning av psykososiale faktorer for sykdomsbildet og sykdomsforløp: herunder betydning av samspill i familie/sosialt nettverk for utvikling og opprettholdelse av psykisk lidelse.
- Kunne gjennomføre behandling med psykofarmaka.
- Kunne gjennomføre behandlinger med psykologiske metoder.
- Kunne gjennomføre foreldrerådgivning ved psykiske lidelser hos barn.
- Kunne informere og forklare pasient og pårørende om aktuell psykisk lidelse og behandlingsoalternativer.
- Kunne delta i/sette i verk samarbeid mellom ulike behandlere omkring personer med alvorlige psykiske lidelser.

4.5 Temaue om nevropsykiatri og rehabilitering

LÆRINGSMÅL:

Kunnskapsmål: Studenten skal etter denne uken:

- ha kjennskap til følgetilstander i form av organisk betingede psykiske lidelser ved ulike nevrologiske lidelser.
- ha kjennskap til rehabilitering av følgetilstander med vekt på nevropsykiatriske aspekter, etter hjerneorganisk skade ("hukommelsesforstyrrelser" slik som Mb Alzheimer, vaskulær demens, andre demenstilstander, amnestisk syndrom, andre organisk betingede psykiske lidelser, inkludert delir).
- ha kjennskap til rehabilitering som en prosess der den enkelte pasient skal få hjelp til bedret funksjon og mestringsevne i vid forstand.

Ferdighetsmål: Studenten skal etter denne uken:

- kunne gjennomføre et intervju med sikte på å foreta en første grov kartlegging av ressurser og rehabiliteringsbehov hos pasienter med kognitiv svikt og nevropsykiatriske lidelser.

4.6 Temaue om avhengighet og misbruk

LÆRINGSMÅL:

- Kjenne til de viktigste rusmidler, inklusive virkningsprinsippene for de ulike grupper av avhengighetsskapende medikamenter og rusmidler.
- Kjenne til og gjøre rede for hva avhengighet består i og hvordan den arter seg, herunder abstinenssyndromer.
- Kjenne til de medisinske, psykologiske og sosiale (samfunnsmessige) konsekvenser av rusmiddelmisbruk og medikamentavhengighet.
- Kjenne til farmakologiske/medikamentelle aspekter i behandling av avhengighet.
- Kjenne til psykologiske og sosiale behandlingsformer som brukes ved rusmiddelmisbruk og medikamentavhengighet.
- Kjenne til spesielle problemer forbundet med forskrivning av avhengighetsskapende medikamenter i allmennpraksis.

4.7 Kurs i kunnskapshåndtering og oppgaveveiledning

Formålet med kurset er å bygge kompetanse i kunnskapshåndtering og gi studentene et bedre metodisk grunnlag for prosjektoppgaven

Kurset avholdes i semesteruke 3 og er en del av et samarbeid mellom UiO og Nasjonalt kunnskapssenter for helsetjenesten.

Læringsmål

Etter kurset skal studentene:

- kunne formulere presise spørsmål
- kjenne de medisinske kjernespørsmålene og kunne sortere spørsmål
- ha grunnleggende kunnskap om ulike studiedesign knyttet til kjernespørsmålene
- kunne forstå prinsippene for et systematisk litteratursøk og søke i relevante informasjonskilder
- kunne sette opp en litteraturliste etter Vancouver-reglene
- kjenne verktøy til kritisk vurdering av fagartikler, og ha tilegnet seg kunnskap og ferdigheter til å kritisk vurdere artikler med ulike studiedesign
- begrunne viktigheten av oppsummert kunnskap og kjenne fremgangsmåten for å gjøre en systematisk oversikt
- kunne benytte kunnskapen fra kurset i sin egen oppgave, og ha utnyttet muligheten til å få individuell veiledning og feedback på oppgaven

Se anbefalt litteratur for 8. semester:

<http://www.ub.uio.no/umh/litteratur/medisin/8.semester.html>

I forbindelse med kurset skal studentene ta en *obligatorisk test*. Se kap. 7.1.

5 UNDERVISNINGS- OG LÆRINGSFORMER

Det er viktig at studentene går inn på web-adressen under og orienterer seg om undervisningen på semesteret.

Se: <http://www.uio.no/studier/emner/medisin/med/MEDSEM8/h07/undervisning/>

Oversikt over PBL-veiledere finner du her:

<http://www.uio.no/studier/emner/medisin/med/MEDSEM8/h07/undervisning/PBL-veiledere-kull-V04.doc>

Oversikt over basisgruppelærere finner du her:

<http://www.uio.no/studier/emner/medisin/med/MEDSEM8/h07/undervisning/basisgruppeveiledere-kull-V04.doc>

Gruppeinndelingen er klar rett før semesterstart, og kunngjøres i "Mine studier".

6 LÆREMIDLER

a) Anbefalt litteratur

Se: <http://www.ub.uio.no/umh/litteratur/medisin>

b) Nettbaserte læremidler

Se: <http://www.med.uio.no/studier/medisin/nettlaere.html>

7 EVALUERING/EKSAMEN

Sluttevaluering for semesteret

Hvert enkelt semester skal evalueres annethvert år ved at et spørreskjema fylles ut av studentene i slutten av semesteret. Spørreskjemaet har generelle spørsmål om studiesituasjonen og spesifikke spørsmål om semesteret. Formålet med evalueringen er å avdekke svake og sterke sider ved semesteret for å sette i verk (eventuelle) tiltak som kan bedre studiekvaliteten. Det er satt av tid i timeplanen til gjennomføring av evalueringen.

Eksamensregler, gyldig forfall

Utfyllende regler til Forskrift om avleggelse og gjennomføring av eksamener og prøver ved Universitetet i Oslo for graden cand.med. ifølge studieplanen av 1996 § 11:

Studenter uten gyldig forfall til eksamen kan ikke fremstille seg til utsatt prøve, og må gå ned et kull. Følgende studenter får gå opp til utsatt prøve (kontinuasjons-eksamen):

- a) Studenter som blir syke før eksamen starter (må legitimeres med legeattest)
- b) Studenter som blir syke under eksamen (studenten må umiddelbart henvende seg til Helsetjenesten, Blindern)
- c) Studenter som får «ikke bestått» til ordinær eksamen
- d) Studenter med andre tungtveiende grunner, f.eks. dødsfall i nær familie

Skriftlig eksamen holdes **mandag 26. november 2007, kl. 09.00-14.00**, kalenderuke 48.

Dette er en integrert skriftlig eksamen som tester kunnskaper i de fagene som inngår i semesteret (psykiatri, nevrologi, nevrobiologi, atferdsfag, farmakologi og allmennmedisin) i henhold til fagenes læringsmål.

Muntlig eksamen holdes samme uke. Halvparten av studentene kommer opp i psykiatri, inkludert barnepsykiatri og rettspsykiatri, og halvparten i nevrologi. Fordelingen skjer etter loddtrekning. Studentene får vite hvilken dag de skal ha muntlig eksamen en uke før eksamen, og faget de skal opp i dagen før eksamen, kl 0900. Studentene som skal ha muntlig eksamen tirsdag får vite hvilket fag de skal opp i fredag ettermiddag, kl 1500. Listene slås opp på Domus Medica, utenfor auditoriet på Vinderen og på kulltavlen på Rikshospitalet.

Eksamensoppgaver og veiledninger finner du via Studieportalen eller på:

<http://www.med.uio.no/studier/eksamen/medisin/oppgaver.xml>

Når sensuren har falt, finner du opplysninger på StudentWeb (<http://www.uio.no/>) under *Innsyn: Eksamensresultat* på menyvalgsiden. Du må oppgi fødselsnummer og PIN-kode.

7.1 Test i kunnskapshåndtering (obligatorisk)

Etter kurset i kunnskapshåndtering (se kap 4.7) skal det tas en test. Testen er obligatorisk og må bestås for å gå videre i studiet. Følgende har fritak fra testen: Utsvekslingsstudenter (utreisende og innreisende) har fritak fra testen. Det samme gjelder de som har tatt og bestått kurset "Medisinsk forskningsmetode, introduksjonskurs" (10 studiepoeng) via forskerlinjen. Det er ikke nødvendig for disse å søke fritak. Studenter som har tatt kurset utenom forskerlinjen må søke fritak.

Testen skal tas på web og følgende regler gjelder:

- studentene får 1 time på 60 spørsmål.
- testen kan tas max 2 ganger
- det må minst gå 24 timer mellom hvert forsøk
- man må ha 67 % riktig for å stå

Testen kan tas i tidsrommet **7.09. – 24.09.2007** Web-adressen for testen er:

<https://www.med.uio.no/cgi-bin/kunnskapstest.pl>

Det vesentligste av stoffet som må kunnes for å bestå testen, står i Benestad, H.B. & Laake, P., "Forskningsmetode i medisin og biofag", kapitlene 4, 7, 8, 10, 11, 12, og Bjørndal, A., "Medisinsk kunnskapshåndtering".

Kontaktpersoner/ansvarlige:

Forsker Arild Bjørndal (arild.bjorndal@kunnskapssenteret.no),
forsker/undervisningskoordinator Gro Jamtvedt (gro.jamtvedt@kunnskapssenteret.no),
hovedbibliotekar Anne-Marie Haraldstad (a.m.b.haraldstad@ub.uio.no).

8 FRA FORSKERLINJEN

Rekrutteringsseminar onsdag 12. september kl. 1100 -1400

Hvert semester arrangeres det et forskerlinjeseminar. Arrangementet er ment å være et rekrutteringsseminar for medisinstudenter som planlegger å søke Forskerlinjen.

Fra kl.1100-1230 vil det være innlegg av to forskere, en forskerlinjestudent og informasjon om Forskerlinjen. Fra kl.1230 vil forskningsmiljøer ved fakultetet som ønsker å rekruttere forskerlinjestudenter, studentstipendiater, studenter til sommerstipend eller prosjektoppgaver vise frem sin forskning og aktuelle prosjekter med posterdemonstrasjoner. Posterdemonstrasjonene blir utenfor Akademika, Domus Medica.

Det vil bli servert boller, kaffe og brus. Seminaret er åpent for alle studenter.

Ytterligere informasjon om Forskerlinjen finner du på:

<http://www.med.uio.no/studier/forskerlinjen/>

9 TIMEPLANEN

Forklaring til forkortelsene i timeplanen:

RH:	Rikshospitalet
PBL:	Problembasert læring
UUS:	Ullevål universitetssykehus
AUS:	Aker universitetssykehus HF
FHH:	Fredrik Holst hus, Ullevål universitetssykehus
DM:	Domus Medica, Preklinisk bygg, Gaustad

Aud Vinderen: Auditoriet i 1. etg. Psykiatrisk klinikk, Vinderen. Forskningsveien 7.

Uke 08-01:
Hjerne og atferd.
 Kalenderuke 34

PBL-oppgave: Hukommelsen svikter

mandag 20.08.07

08:30-09:15	Generelt	Prosjektoppgave	Christoffersen, Thoralf	Aud Vinderen	Alle
09:30-10:15	Generelt	Innføring til semesteret		Aud Vinderen	Alle
10:30-11:15	Psykatri (Fo)	Innføring i psykiatri	Martinsen, Egil	Aud Vinderen	Alle
11:30-12:15	Fysiologi og nevrofysiologi (Fo)	Hjerne og atferd: Cortex	Andersen, Per	Aud Vinderen	Alle
14:30-16:00	PBL	Hukommelsen svikter		Egen liste	1-14

tirsdag 21.08.07

08:30-11:15	Nevrologi (Se)	Alzheimers sykdom	Gjerstad, Leif	Aud rødt Lab UUS	Alle
11:30-12:15	Psykatri (fo)	Psykoterapi generelt	Høgland, Per	Aud rødt Lab UUS	Alle
12:30-13:15	Fysiologi og nevrofysiologi (Fo)	Språk	Andersen, Per	Aud rødt Lab UUS	Alle
13:30-14:15	Fysiologi og nevrofysiologi (Fo)	Læring og hukommelse	Andersen, Per	Aud rødt Lab UUS	Alle

onsdag 22.08.07

08:30-09:15	Medisinske atferdsfag (Fo)	Emosjoner	Finset, Arnstein	Aud Vinderen	Alle
09:30-10:15	Medisinske atferdsfag (Fo)	Emosjoner og sosial atferd	Finset, Arnstein	Aud Vinderen	Alle
10:30-12:30	Fysiologi og nevrofysiologi (se)	Hjerne og bevissthetsproblemet	Storm, Johan	Aud Vinderen	Frivillig

torsdag 23.08.07

08:30-10:00	PBL	Hukommelsen svikter		Egen liste	1-12
08:30-11:15	Psykatri (kl)	Basisgruppe		Egen liste	13 - 14
12:30-14:00	PBL	Hukommelsen svikter		Egen liste	13-14
13:15-16:00	Psykatri (kl)	Basisgruppe		Egen liste	1-12

fredag 24.08.07

08:30-10:15	Nevrologi og psykiatri (se)	Utviklingsperspektiv på hjerne og adferd - fra basalfag til barnepsykatri.	Sponheim; Brodal	Store auditorium RH	Alle
11:45-14:45	Nevrologi (ku)	Billeddannende teknikker	Nyberg-Hansen, Rolf	Store auditorium RH	Alle

Uke 08-02:
Affektive lidelser.
 Kalenderuke 35

PBL-oppgave: Deprimert

mandag 27.08.07

08:30-11:15	Nevrologi (ku) Billeddannende teknikker	Nakstad, Per Hjalmar	Aud 1 grønt RH	Alle
11:45-13:30	Psykatri (Fo) Schizofreni	Ilnér, Stein E. Opjordsmoen	Aud 1 grønt RH	Alle
14:30-16:00	PBL Deprimert		Egen liste	1-14

tirsdag 28.08.07

08:30-10:15	Psykatri (Fo) Angst, tvang, fobi	Martinsen, Egil	Aud Vinderen	Alle
16:00-18:00	Psykatri (se) Brukererfaringer og pårørendeerfaringer i psykiatrien		Aud Vinderen	Frivillig

onsdag 29.08.07

08:30-10:15	Psykatri (Fo) Psykofarmakologiske hovedgrupper	Andreassen, Ole Andreas	Aud Vinderen	Alle
10:30-12:15	Psykatri (fo) Depresjoner	Lorentzen, Steinar	Aud Vinderen	Alle
12:45-13:30	Medisinske atferdsfag (Fo) Stress	Weisæth, Lars	Aud Vinderen	Alle

torsdag 30.08.07

08:30-10:00	PBL Deprimert		Egen liste	1-12
08:30-11:15	Psykatri (kl) Basisgruppe		Egen liste	13 - 14
12:30-14:00	PBL Deprimert		Egen liste	13-14
13:15-16:00	Psykatri (kl) Basisgruppe		Egen liste	1-12

fredag 31.08.07

Studiedag

Alle

Uke 08-03:
Kunnskapshåndteringskurs
Forskningsseminar, se kap. 8 .
Kalenderuke 36

PBL-oppgave: Ingen
 Kunnskapshåndteringskurs. For mer detaljert informasjon se:
<http://www.uio.no/studier/emner/medisin/med/MEDSEM8/h07/undervisning/kurs.xml>

Den obligatoriske testen i kunnskapshåndtering kan tas i perioden 07.09.07 - 24.09.07. Web-adressen er: <https://www.med.uio.no/cgi-bin/kunnskapstest.pl>

mandag 03.09.07

08:30-15:15	Kunnskapshåndteringskurs (ku) Introduksjon til kunnskapshåndtering. Spørsmål og design. Oppgaveseminar I. Oppsummert kunnskap.	Jamtvedt; Bjørndal	Store auditorium DM	Alle
-------------	---	--------------------	---------------------	------

tirsdag 04.09.07

08:30-15:00	Kunnskapshåndteringskurs (ku) Systematisk litteratursøk, siteringspraksis og litteraturlister.	Haraldstad; Christophersen	PC-stue 2.etg DM	Egen liste
08:30-15:00	Kunnskapshåndteringskurs (ku) Systematisk litteratursøk, siteringspraksis og litteraturlister.	Haraldstad; Christophersen	PC-stue Uetg. DM	Egen liste

onsdag 05.09.07

Studiedag				Alle
-----------	--	--	--	------

torsdag 06.09.07

08:30-12:00	Kunnskapshåndteringskurs (ku) Hvordan kan du vite at noe er sant?	Jamtvedt; Bjørndal	Store auditorium DM	Alle
13:15-16:00	Psykiatri (kl) Basisgruppe		Egen liste	1-12
13:15-16:00	Psykiatri (kl) Basisgruppe		Egen liste	13 - 14

fredag 07.09.07

08:30-15:00	Kunnskapshåndteringskurs (ku) Virker behandlingen? Oppgaveseminar II	Jamtvedt; Bjørndal	Lille auditorium DM	Alle
-------------	---	--------------------	---------------------	------

Uke 08-04:
Rettspsykiatri og barnepsykiatri.
Forskningsseminar, se kap. 8

PBL-oppgave: Når alle har det vanskelig
 Du finner et sammendrag av "Psykisk helsevernlov" i semesterboken, s 32. I

nnen utløpet av denne uken skal endelig valg av prosjektoppgave være foretatt, <http://www.med.uio.no/studier/medisin/oppgave/info.html>

Kalenderuke 37

mandag 10.09.07				
08:30-11:15	Farmakologi og toksikologi (Fo) Virkningsmekanismer for sediva, anxiolytika og antidepressiva	Skomedal, Tor	Aud Vinderen	Alle
11:30-12:15	Psykiatri (Se) Bruk av selvutfyllingsskjema og rating scales i psykiatrien	Falkum, Erik	Aud Vinderen	Alle
14:30-16:00	PBL Når alle har det vanskelig. Del 1		Egen liste	1-14
tirsdag 11.09.07				
09:30-14:15	Psykiatri, medisinsk etikk (Se) Rettspsykiatri og etikk	Bahus, Marianne	Aud Vinderen	Alle
16:00-18:00	Anatomi (Se) Hjerne og personlighet	Davanger, Svend	Aud Vinderen	Frivillig
onsdag 12.09.07				
	Studiedag			Alle
torsdag 13.09.07				
08:30-10:00	PBL Når alle har det vanskelig. Del 1		Egen liste	1 - 12
08:30-11:15	Psykiatri (kl) Basisgruppe		Egen liste	13 - 14
12:30-14:00	PBL Når alle har det vanskelig. Del 1		Egen liste	13 - 14
13:15-16:00	Psykiatri (kl) Basisgruppe		Egen liste	1-12
fredag 14.09.07				
09:30-11:15	Psykiatri (Fo) Klassifikasjon og epidemiologi for barn og ungdom	Grøholt, Berit	Aud Vinderen	Alle
11:30-12:15	Psykiatri (Fo) Intervju med barn og familie	Diseth, Trond H.	Aud Vinderen	Alle
12:45-14:30	Farmakologi og toksikologi, Psykiatri (Fo) Farmakologiske virkningsprinsipper og bruk av antipsykotika	Skomedal; Ilnér	Aud Vinderen	Alle

Uke 08-05:
Nevrologiske temaer / Praksis.
Kalenderuke 38

PBL-oppgave: Ingen

PBL-gruppe 6-12: Praksistjeneste. Barnepsykiatrisk dag 17.09.07 Kullet fordeles på ulike barne- og ungdomspsykiatriske avdelinger.

Klinikkundervisning. Nærmere opplysninger senere.

PBL-gruppe 1-5 og 13-14: Nevrologiske temaer.

Gruppe 1-5 er på Ullevål universitetssykehus og gruppe 13-14 er på Akershus universitetssykehus

mandag 17.09.07

Psykiatri Barnepsykiatrisk dag.
 Opplysninger om dagen vil bli gitt senere

Egen liste

6-12

10:30-11:15	Nevrologi (KI) Nevro-klin/1	Nordal, Helge	Aud 4.etg medisinsk klin UUS	1-5
10:30-12:15	Nevrologi (KI) Nevro-klin/1-2	Fladby, Tormod	Auditorium NN6 Ahus	13-14
11:30-12:15	Nevrologi (KI) Nevro-klin/2	Nordal, Helge	Aud 4.etg medisinsk klin UUS	1-5
13:00-16:00	Nevrologi (KIs)	Rønning, Ole Morten	Grupperom 2 Ahus	13
13:00-16:00	Kirurgi (KIs) Nevrokirurgi	Helseth, Eirik	Eksp Kirurgisk klin UUS	3

tirsdag 18.09.07

Psykiatri Praksis

Egen liste

6-12

08:30-09:15	Nevrologi (KI) Nevro-klin/3	Nordal, Helge	Aud 4.etg medisinsk klin UUS	1-5
08:30-10:15	Nevrologi (KI) Nevro-klin/3-4	Nestvold, Knut	Seminarrom Ahus	13-14
09:30-10:15	Nevrologi (KI) Nevro-klin/4	Nordal, Helge	Aud 4.etg medisinsk klin UUS	1-5
10:30-11:15	Nevrologi (KI) Nevro-klin/5	Nordal, Helge	Aud 4.etg medisinsk klin UUS	1-5
10:30-12:15	Nevrologi (KI) Nevro-klin/5-6	Tyssvang, Tor	Seminarrom Ahus	13-14
11:30-12:15	Nevrologi (KI) Nevro-klin/6	Nordal, Helge	Aud 4.etg medisinsk klin UUS	1-5
13:00-16:00	Kirurgi (KIs) Nevrokirurgi	Helseth, Eirik	Eksp Kirurgisk klin UUS	5

onsdag 19.09.07

Studiedag

Egen liste

1-5, 13-14

Psykiatri Praksis

Egen liste

6-12

13:00-16:00	Kirurgi (KIs) Nevrokirurgi	Helseth, Eirik	Eksp Kirurgisk klin UUS	13
-------------	----------------------------	----------------	-------------------------	----

torsdag 20.09.07

Psykiatri Praksis

Egen liste

6-12

08:30-11:15	Psykiatri (kl) Basisgruppe		Egen liste	13 - 14
10:30-11:15	Nevrologi (KI) Nevro-klin/7	Nordal, Helge	Aud 4.etg medisinsk klin UUS	1-5
11:30-12:15	Nevrologi (KI) Nevro-klin/8	Nordal, Helge	Aud 4.etg medisinsk klin UUS	1-5
12:30-14:15	Nevrologi (KI) Nevro-klin/7-8	Thommesen, Bente	Seminarrom Ahus	13-14
13:15-16:00	Psykiatri (kl) Basisgruppe		Egen liste	1-5

fredag 21.09.07

Psykiatri Praksis

Egen liste

6-12

09:30-10:15	Farmakologi og toksikologi (Fo) Virkningsprinsipper, antiepileptiske midler	Christoffersen, Thoralf	Aud Kreftsenteret UUS	1-5, 13, 14
10:30-11:15	Kirurgi (KI) Nevrokirurgi Klin/1	Helseth, Eirik	Aud nevreradiologisk avd UUS	1-5, 13-14
11:30-12:15	Kirurgi (KI) Nevrokirurgi Klin/2	Helseth, Eirik	Aud nevreradiologisk avd UUS	1-5, 13-14
12:45-15:45	Nevrologi (KIs)	Koht, Jeanette	Aud 4.etg medisinsk klin UUS	4
13:00-16:00	Kirurgi (KIs) Nevrokirurgi	Helseth, Eirik	Eksp Kirurgisk klin UUS	14

Uke 08-06:**Nevrologiske temaer / Praksis.**

Kalenderuke 39

PBL-oppgave: Ingen

PBL-gruppe 6-12: Praksistjeneste.**PBL-gruppe 1-5, 13-14:** Nevrologiske temaer.

26.09.: Ekskursjon til Spesialsykehuset for epilepsi, Sandvika. Program kommer senere.

mandag 24.09.07

	Psykiatri Praksis		Egen liste	6-12
08:30-10:15	Nevrologi (KI) Nevro-klin/9-10	Russell, Michael	Seminarrom Ahus	13-14
10:30-11:15	Nevrologi (KI) Nevro-klin/9	Nordal, Helge	Aud 4.etg medisinsk klin UUS	1-5
10:30-12:15	Nevrologi (KI) Nevro-klin/11-12	Russell, Michael	Seminarrom Ahus	13-14
11:30-12:15	Nevrologi (KI) Nevro-klin/10	Nordal, Helge	Aud 4.etg medisinsk klin UUS	1-5
13:00-16:00	Nevrologi (KIs)	Russell, Michael	Grupperom 2 Ahus	14

tirsdag 25.09.07

	Psykiatri Praksis		Egen liste	6-12
08:30-09:15	Farmakologi og toksikologi (fo) Migrenemidler	Levy, Finn Olav	Aud 3 blått RH	1-5, 13-14
10:30-11:15	Nevrologi (KI) Nevro-klin/11	Nordal, Helge	Aud 4.etg medisinsk klin UUS	1-5
11:30-12:15	Nevrologi (KI) Nevro-klin/12	Nordal, Helge	Aud 4.etg medisinsk klin UUS	1-5
13:00-16:00	Kirurgi (KIs) Nevrokirurgi	Helseth, Eirik	Eksp Kirurgisk klin UUS	4

onsdag 26.09.07

	Psykiatri Praksis		Egen liste	6-12
08:30-11:00	Nevrologi Ekskursjon	Nakken, Karl Otto	Spesialsykehuset for epilepsi	1-5, 13-14
13:00-16:00	Kirurgi (KIs) Nevrokirurgi	Helseth, Eirik	Eksp Kirurgisk klin UUS	2

torsdag 27.09.07

	Psykiatri Praksis		Egen liste	6-12
08:30-11:15	Psykiatri (kl) Basisgruppe		Egen liste	13-14
10:30-11:15	Nevrologi (KI) Nevro-klin/13	Nordal, Helge	Aud 4.etg medisinsk klin UUS	1-5
11:30-12:15	Nevrologi (KI) Nevro-klin/14	Nordal, Helge	Aud 4.etg medisinsk klin UUS	1-5
12:30-14:15	Nevrologi (KI) Nevro-klin/13-14	Golparian, Neshat	Auditorium NN6 Ahus	13-14
13:15-16:00	Psykiatri (kl) Basisgruppe		Egen liste	1-5

fredag 28.09.07

	Psykiatri Praksis		Egen liste	6-12
08:30-09:15	Nevrologi (KI) Nevro-klin/15	Nordal, Helge	Aud 4.etg medisinsk klin UUS	1-5
08:30-10:15	Nevrologi (KI) Nevro-klin/15-16	Russell, Michael	Seminarrom Ahus	13-14
09:30-10:15	Nevrologi (KI) Nevro-klin/16	Nordal, Helge	Aud 4.etg medisinsk klin UUS	1-5
10:30-11:15	Nevrologi (KI) Nevro-klin/17	Nordal, Helge	Aud 4.etg medisinsk klin UUS	1-5
10:30-12:15	Nevrologi (KI) Nevro-klin/17-18	Fladby, Tormod	Seminarrom Ahus	13-14
11:30-12:15	Nevrologi (KI) Nevro-klin/18	Nordal, Helge	Aud 4.etg medisinsk klin UUS	1-5
12:45-14:30	Nevrologi (KI) Nevro-klin/19-20	Rønning, Ole Morten	Seminarrom Ahus	13-14
12:45-15:45	Nevrologi (KIs)	Koht, Jeanette	Aud 4.etg medisinsk klin UUS	2
13:00-16:00	Kirurgi (KIs) Nevrokirurgi	Helseth, Eirik	Eksp Kirurgisk klin UUS	1

Uke 08-07:**Nevropsykiatri og rehabilitering / Praksis****Kalenderuke 40**

PBL-oppgave: Ingen

PBL-gruppe 6-12: Praksistjeneste.**PBL-gruppe 1-5, 13-14:** Nevropsykiatri og rehabilitering.**Sunnaas:** Avreise med båt fra Aker brygge til Nesoddtangen kl. 0812, videre med buss til Sunnaas sykehus. Retur med buss kl. 1542 til båt fra Nesoddtangen kl. 1600, ankomst Aker brygge kl. 1630.

Dagen på Sunnaas er todelt: først er det tjeneste på en av avdelingene med bl.a. opptak av journal og neurologisk undersøkelse av pasienter. Deretter presenteres noen av pasienthistoriene samt at relevante problemstillinger med tanke på neurologi og nevrorehabilitering blir gjennomgått. Målet med dagen er å gi et innblikk i generelle rehabiliteringsprinsipper, arbeidet i det tverrfaglige team og legenes rolle i rehabiliteringsprosessen. Dessuten skal neurologiske problemstillinger repeteres.

mandag 01.10.07

	Psykiatri Praksis		Egen liste	6-12
09:00-09:15	Fysikalsk medisin og rehabilitering Nevrorehabilitering. Orientering og gruppeinndeling	Stanghelle; Kostovski	Aud Sunnaas	1-5, 13-14
09:15-12:00	Fysikalsk medisin og rehabilitering (Kls) Nevrorehabilitering	Hjeltnes; Stanghelle	Ryggmargsskadeavd sør Sunnaas	grupper
09:15-12:00	Fysikalsk medisin og rehabilitering (Kls) Nevrorehabilitering	Slomic, Iveta	Ryggmargsskadeavd nord Sunnaas	grupper
09:15-12:00	Fysikalsk medisin og rehabilitering (Kls) Nevrorehabilitering	Berstad; Kostovski	Hodeskadeavd (hjerneslag) Sunnaas	grupper
09:15-12:00	Fysikalsk medisin og rehabilitering (Kls) Nevrorehabilitering	Glott, Thomas	Hodeskadeavd (hodetraume) Sunnaas	grupper
09:15-12:00	Fysikalsk medisin og rehabilitering (Kls) Nevrorehabilitering	Ass.lege Sunnaas; Orozco	MNO Sunnaas	grupper
09:15-12:00	Fysikalsk medisin og rehabilitering (Kls) Nevrorehabilitering	Conradi, Sven	VRS Sunnaas	grupper
13:00-15:30	Fysikalsk medisin og rehabilitering (kl) Nevrorehabilitering. Pasientgjennomgang / oppsummering	Stanghelle; Kostovski	Aud Sunnaas	1-5, 13-14

tirsdag 02.10.07

	Studiedag		Egen liste	1-5, 13-14
	Psykiatri Praksis		Egen liste	6-12
13:00-16:00	Nevrologi (Kls)	Koht, Jeanette	Aud 4.etg medisinsk klin UUS	1

onsdag 03.10.07

	Psykiatri Praksis		Egen liste	6-12
08:30-09:15	Psykiatri (Fo) Nevropsykiatriske lidelser	Ilnes, Stein E. Opjordsmoen	Aud Vinderen	1-5, 13,14
09:30-10:15	Medisinske atferdsfag (Fo) Atferdsendring etter hjerneskode	Finset, Arnstein	Aud Vinderen	1-5, 13-14
10:30-12:15	Medisinske atferdsfag (se) Kommunikasjon ved hjerneskode	Finset, Arnstein	Aud Vinderen	1-5, 13-14

torsdag 04.10.07

	Psykiatri Praksis		Egen liste	6-12
08:30-11:30	Nevrologi (Kls)	Koht, Jeanette	Aud 4.etg medisinsk klin UUS	3
08:30-11:15	Psykiatri (kl) Basisgruppe		Egen liste	13-14
13:15-16:00	Psykiatri (kl) Basisgruppe		Egen liste	1-5

fredag 05.10.07

	Psykiatri Praksis		Egen liste	6-12
08:30-09:15	Nevrologi (KI) Nevro-klin/19	Nordal, Helge	Aud 4.etg medisinsk klin UUS	1-5
09:30-10:15	Nevrologi (KI) Nevro-klin/20	Nordal, Helge	Aud 4.etg medisinsk klin UUS	1-5
10:30-13:30	Nevrologi (Kls)	Koht, Jeanette	Aud 4.etg medisinsk klin UUS	5

Uke 08-08:**Nevrologiske temaer / Praksis.**

Kalenderuke 41

PBL-oppgave: Ingen

PBL-gruppe 1-5, 13-14: Praksistjeneste.

Barnepsykiatrisk dag 08.10.: Kullet fordeles på ulike barne- og ungdomspsykiatriske institusjoner. Klinikkk undervisning. Program for dagen og gruppefordeling kommer senere.

PBL-gruppe 6-12 Nevrologiske temaer.**mandag 08.10.07**

Psykiatri Barnepsykiatrisk dag.
Opplysninger om dagen vil bli gitt senere

Egen liste

1-5, 13-14

10:30-11:15 Nevrologi (KI) Nevro-klin/1

Nevrologi RH,

Rikshospitalet

6-12

11:30-12:15 Nevrologi (KI) Nevro-klin/2

Nevrologi RH,

Rikshospitalet

6-12

13:00-16:00 Nevrologi (KIs)

Elsais, Ahmed

Nevrologisk avd RH

10

tirsdag 09.10.07

Psykiatri Praksis

Egen liste

1-5, 13-14

08:30-09:15 Nevrologi (KI) Nevro-klin/3

Nevrologi RH,

Rikshospitalet

6-12

09:30-10:15 Nevrologi (KI) Nevro-klin/4

Nevrologi RH,

Rikshospitalet

6-12

10:30-11:15 Nevrologi (KI) Nevro-klin/5

Nevrologi RH,

Rikshospitalet

6-12

11:30-12:15 Nevrologi (KI) Nevro-klin/6

Nevrologi RH,

Rikshospitalet

6-12

13:00-16:00 Kirurgi (KIs) Nevrokirurgi

Lindegaard, Karl-Fredrik

Rikshospitalet

11

13:00-16:00 Nevrologi (KIs)

Elsais, Ahmed

Nevrologisk avd RH

6

onsdag 10.10.07

Psykiatri Praksis

Egen liste

1-5, 13-14

13:00-16:00 Nevrologi (KIs)

Elsais, Ahmed

Nevrologisk avd RH

7

13:00-16:00 Kirurgi (KIs) Nevrokirurgi

Lindegaard, Karl-Fredrik

Rikshospitalet

9

torsdag 11.10.07

Psykiatri Praksis

Egen liste

1-5, 13-14

10:30-11:15 Nevrologi (KI) Nevro-klin/7

Nevrologi RH,

Rikshospitalet

6-12

11:30-12:15 Nevrologi (KI) Nevro-klin/8

Nevrologi RH,

Rikshospitalet

6-12

13:15-16:00 Psykiatri (kl) Basisgruppe

Egen liste

6-12

fredag 12.10.07

Psykiatri Praksis

Egen liste

1-5, 13-14

08:30-09:15 Farmakologi og toksikologi (Fo)
Virkningsprinsipper, antiepileptiske midler

Christoffersen, Thoralf

Aud Vinderen

6-12

10:30-11:15 Kirurgi (KI) Nevrokirurgi Klin/1

Lindegaard, Karl-Fredrik

Rikshospitalet

6-12

11:30-12:15 Kirurgi (KI) Nevrokirurgi Klin/2

Lindegaard, Karl-Fredrik

Rikshospitalet

6-12

13:00-16:00 Nevrologi (KIs)

Elsais, Ahmed

Nevrologisk avd RH

12

13:00-16:00 Kirurgi (KIs) Nevrokirurgi

Lindegaard, Karl-Fredrik

Rikshospitalet

8

Uke 08-09:
Nevrologiske temaer / Praksis.
Kalenderuke 42

PBL-oppgave: Ingen
PBL-gruppe 1-5, 13-14: praksistjeneste.
PBL-gruppe 6-12 Nevrologiske temaer.
 17.10.: Ekskursjon til Statens senter for epilepsi, Sandvika. Program kommer senere.

mandag 15.10.07

	Psykiatri Praksis		Egen liste	1-5, 13-14
10:30-11:15	Nevrologi (KI) Nevro-klin/9	Nevrologi RH,	Rikshospitalet	6-12
11:30-12:15	Nevrologi (KI) Nevro-klin/10	Nevrologi RH,	Rikshospitalet	6-12
13:00-16:00	Kirurgi (KIs) Nevrokirurgi	Lindegaard, Karl-Fredrik	Rikshospitalet	6
13:00-16:00	Nevrologi (KIs)	Elsais, Ahmed	Nevrologisk avd RH	9

tirsdag 16.10.07

	Psykiatri Praksis		Egen liste	1-5, 13-14
08:30-09:15	Farmakologi og toksikologi (fo) Migrenemidler	Levy, Finn Olav	Aud 3 blått RH	6-12
10:30-11:15	Nevrologi (KI) Nevro-klin/11	Nevrologi RH,	Rikshospitalet	6-12
11:30-12:15	Nevrologi (KI) Nevro-klin/12	Nevrologi RH,	Rikshospitalet	6-12
13:00-16:00	Kirurgi (KIs) Nevrokirurgi	Lindegaard, Karl-Fredrik	Rikshospitalet	10
13:00-16:00	Nevrologi (KIs)	Elsais, Ahmed	Nevrologisk avd RH	11

onsdag 17.10.07

	Psykiatri Praksis		Egen liste	1-5, 13-14
08:30-11:00	Nevrologi Ekskursjon	Nakken, Karl Otto	Spesialsykehuset for epilepsi	6-12
13:00-16:00	Kirurgi (KIs) Nevrokirurgi	Lindegaard, Karl-Fredrik	Rikshospitalet	7

torsdag 18.10.07

	Psykiatri Praksis		Egen liste	1-5, 13-14
10:30-11:15	Nevrologi (KI) Nevro-klin/13	Nevrologi RH,	Rikshospitalet	6-12
11:30-12:15	Nevrologi (KI) Nevro-klin/14	Nevrologi RH,	Rikshospitalet	6-12
13:15-16:00	Psykiatri (kl) Basisgruppe		Egen liste	6-12

fredag 19.10.07

	Psykiatri Praksis		Egen liste	1-5, 13-14
08:30-09:15	Nevrologi (KI) Nevro-klin/15	Nevrologi RH,	Rikshospitalet	6-12
09:30-10:15	Nevrologi (KI) Nevro-klin/16	Nevrologi RH,	Rikshospitalet	6-12
10:30-11:15	Nevrologi (KI) Nevro-klin/17	Nevrologi RH,	Rikshospitalet	6-12
11:30-12:15	Nevrologi (KI) Nevro-klin/18	Nevrologi RH,	Rikshospitalet	6-12
13:00-16:00	Kirurgi (KIs) Nevrokirurgi	Lindegaard, Karl-Fredrik	Rikshospitalet	12
13:00-16:00	Nevrologi (KIs)	Elsais, Ahmed	Nevrologisk avd RH	8

Uke 08-10:

Nevropsykiatri og rehabilitering / Praksis

Kalenderuke 43

PBL-oppgave: Ingen

PBL-gruppe 1-5, 13-14: Praksistjeneste.

PBL-gruppe 6-12: Nevropsykiatri og rehabilitering.

Sunnaas: Avreise med båt fra Aker brygge til Nesoddtangen kl. 0812, videre med buss til Sunnaas sykehus. Retur med buss kl. 1542 til båt fra Nesoddtangen kl. 1600, ankomst Aker brygge kl. 1630.

Dagen på Sunnaas er todelt: først er det tjeneste på en av avdelingene med bl.a. opptak av journal og nevrologisk undersøkelse av pasienter. Deretter presenteres noen av pasienthistoriene samt at relevante problemstillinger med tanke på nevrologi og nevrorehabilitering blir gjennomgått. Målet med dagen er å gi et innblikk i generelle rehabiliteringsprinsipper, arbeidet i det tverrfaglige team og legenes rolle i rehabiliteringsprosessen. Dessuten skal nevrologiske problemstillinger repeteres.

mandag 22.10.07

	Psykiatri Praksis		Egen liste	1-5, 13-14
08:30-09:15	Psykiatri (Fo) Nevropsykiatriske lidelser	Ilnér, Stein E. Opjordsmoen	Aud Vinderen	6-12
09:30-10:15	Medisinske atferdsfag (Fo) Atferdsendring etter hjerneskade	Finset, Arnstein	Aud Vinderen	6-12
10:30-12:15	Medisinske atferdsfag (se) Kommunikasjon ved hjerneskade	Finset, Arnstein	Aud Vinderen	6-12

tirsdag 23.10.07

	Psykiatri Praksis		Egen liste	1-5, 13-14
09:00-09:15	Fysikalsk medisin og rehabilitering Nevrorehabilitering. Orientering og gruppeinndeling	Stanghelle; Kostovski	Aud Sunnaas	6-12
09:15-12:00	Fysikalsk medisin og rehabilitering (Kls) Nevrorehabilitering	Hjeltnes; Stanghelle	Aud Sunnaas	grupper
09:15-12:00	Fysikalsk medisin og rehabilitering (Kls) Nevrorehabilitering	Slomic, Iveta	Ryggmargsskadeavd sør Sunnaas	grupper
09:15-12:00	Fysikalsk medisin og rehabilitering (Kls) Nevrorehabilitering	Ass.lege Sunnaas; Orozco	MNO Sunnaas	grupper
09:15-12:00	Fysikalsk medisin og rehabilitering (Kls) Nevrorehabilitering	Berstad; Kostovski	Hodeskadeavd (hjerneslag) Sunnaas	grupper
09:15-12:00	Fysikalsk medisin og rehabilitering (Kls) Nevrorehabilitering	Glott, Thomas	Hodeskadeavd (hodetraume) Sunnaas	grupper
09:15-12:00	Fysikalsk medisin og rehabilitering (Kls) Nevrorehabilitering	Conradi, Sven	VRS Sunnaas	grupper
13:00-15:30	Fysikalsk medisin og rehabilitering (kl) Nevrorehabilitering. Pasientgjennomgang / oppsummering	Stanghelle; Kostovski	Aud Sunnaas	6-12

onsdag 24.10.07

	Psykiatri Praksis		Egen liste	1-5, 13-14
	Studiedag			6-12

torsdag 25.10.07

	Psykiatri Praksis		Egen liste	1-5, 13-14
13:15-16:00	Psykiatri (kl) Basisgruppe		Egen liste	6-12

fredag 26.10.07

	Psykiatri Praksis		Egen liste	1-5, 13-14
10:30-11:15	Nevrologi (KI) Nevro-klin/19	Nevrologi RH,	Rikshospitalet	6-12
11:30-12:15	Nevrologi (KI) Nevro-klin/20	Nevrologi RH,	Rikshospitalet	6-12

Uke 08-11:

PBL-oppgave: Når alle har det vanskelig. Del 2

Barne- og ungdomspsykiatri.**Kalenderuke 44****mandag 29.10.07**

08:30-09:15	Psykiatri (Fo) Affektive lidelser hos barn og ungdom	Grøholt, Berit	Aud Vinderen	Alle
09:30-10:15	Psykiatri (Fo) Psykoser hos ungdom	Grøholt, Berit	Aud Vinderen	Alle
10:30-11:15	Psykiatri (Fo) Forbigående psykoser og vrangforestillingslidelser	Melle, Ingrid	Aud Vinderen	Alle
14:30-16:00	PBL Når alle har det vanskelig. Del 2		Egen liste	1-14

tirsdag 30.10.07

08:30-09:15	Psykiatri (Fo) Angst og fobi hos barn og ungdom	Dyb, Grete	Aud Vinderen	Alle
09:30-10:15	Psykiatri (Fo) Tics og tvang hos barn og ungdom	Grøholt, Berit	Aud Vinderen	Alle
10:30-12:15	Psykiatri (Fo) Atferdsforstyrrelser og hyperkinetiske forstyrrelser hos barn og ungdom	Myhre, Anne	Aud Vinderen	Alle

onsdag 31.10.07

Studiedag

Alle

torsdag 01.11.07

08:30-10:00	PBL Når alle har det vanskelig. Del 2		Egen liste	1-12
08:30-11:15	Psykiatri (kl) Basisgruppe		Egen liste	13-14
12:30-14:00	PBL Når alle har det vanskelig. Del 2		Egen liste	13-14
13:15-16:00	Psykiatri (kl) Basisgruppe		Egen liste	1-12

fredag 02.11.07

08:30-09:15	Psykiatri (Fo) Psykiske traumer, PTSD og dissosiative lidelser	Weisæth, Lars	Aud Vinderen	Alle
09:30-10:30	Generelt Midtevaluering		Aud Vinderen	PBL-tillitsvalgte

Uke 08-12:

PBL-oppgave: Engasjerende turbulens

Psykologi og personlighet.

Kalenderuke 45

mandag 05.11.07

08:30-09:15	Psykologi (Fo) Personlighetsteori	Karterud, Sigmund	Aud Vinderen	Alle
09:30-11:15	Psykologi (Fo) Personlighetsforstyrrelser	Karterud, Sigmund	Aud Vinderen	Alle
14:30-16:00	PBL Engasjerende turbulens		Egen liste	1-14

tirsdag 06.11.07

08:30-09:15	Medisinske atferdsfag (Fo) Atferdsgenetikk	Moum, Torbjørn	Aud Vinderen	Alle
09:30-10:15	Psykologi (Fo) Psykoterapi ved depresjoner	Høglend, Per	Aud Vinderen	Alle
10:30-11:15	Psykologi (Fo) Psykoterapi ved angst.	Høglend, Per	Aud Vinderen	Alle

onsdag 07.11.07

Studiedag

Alle

torsdag 08.11.07

08:30-10:00	PBL Engasjerende turbulens		Egen liste	1-12
08:30-11:15	Psykologi (kl) Basisgruppe		Egen liste	13-14
12:30-14:00	PBL Engasjerende turbulens		Egen liste	13-14
13:15-16:00	Psykologi (kl) Basisgruppe		Egen liste	1-12

fredag 09.11.07

08:30-10:15	Psykologi (Se) Selvmordsproblematikk	Mehlum, Lars	Aud Vinderen	Alle
-------------	--------------------------------------	--------------	--------------	------

Uke 08-13:**Avhengighet og misbruk.****Kalenderuke 46****mandag 12.11.07**

08:30-08:45	Psykiatri Avhengighet og misbruk: definisjoner, diagnoser og klinisk betydning	Waal, Helge	Aud Vinderen	Alle
08:45-10:30	Farmakologi og toksikologi (Fo) Stofftyper og nevrobiologiske virkningsmekanismer	Mørland, Jørg	Aud Vinderen	Alle
10:45-11:30	Psykiatri (Fo) Psykologiske og sosiale virkningsmekanismer	Waal, Helge	Aud Vinderen	Alle
16:00-18:00	Psykiatri (se) Fordypningsseminar i psykoterapi		Aud Vinderen	Frivillig

tirsdag 13.11.07

08:30-11:15	Psykiatri (Se) Ruspasienter hos allmennlegen	Waal, Helge	Aud Vinderen	Alle
11:30-12:15	Nevrobiologi (Fo) Misbruksrelaterte skader, sykdommer og følgetilstander	Skullerud, Kari	Aud Vinderen	Alle
12:45-14:30	Psykiatri (Fo) Behandling	Waal, Helge	Aud Vinderen	Alle

onsdag 14.11.07

Studiedag

Alle

torsdag 15.11.07

08:30-11:15	Psykiatri (kl) Basisgruppe		Egen liste	13 - 14
12:30-14:00	PBL Vanedannende medikamenter i allmennpraksis		Egen liste	13-14
13:15-16:00	Psykiatri (kl) Basisgruppe		Egen liste	1-12

fredag 16.11.07

Studiedag

intet rom

Alle

Uke 08-14:

PBL-oppgave: Vanedannende medikamenter i allmennpraksis

Psykiatri og allmennpraksis.

Kalenderuke 47

mandag 19.11.07

08:30-10:15	Allmennmedisin (Se) Psykiatrisk behandling i allmennpraksis	Dalbak, Lene G.	Aud Vinderen	Alle
10:30-13:15	Allmennmedisin (Se) Livskriser og sorg	Lindbæk; Daae	Aud Vinderen	Alle
13:30-14:15	Psykiatri (Fo) Spiseforstyrrelser	Martinsen, Egil	Aud Vinderen	Alle
14:30-16:00	PBL Vanedannende medikamenter i allmennpraksis		Egen liste	1-12

tirsdag 20.11.07

08:30-10:15	Nevrobiologi (fo) Utviklingsforstyrrelser: gjennomgripende (autisme) og spesifikke	Sponheim, Eili	Aud Vinderen	Alle
10:30-15:00	Psykiatri (Se) Psykisk utviklingshemmede	Wilmar, Bente	Aud Vinderen	Alle

onsdag 21.11.07

Studiedag

Alle

torsdag 22.11.07

08:30-10:00	PBL Vanedannende medikamenter i allmennpraksis		Egen liste	1-12
12:30-14:00	PBL Vanedannende medikamenter i allmennpraksis		Egen liste	13-14

fredag 23.11.07

Studiedag

intet rom

Alle

**Uke 08-15:
Eksamen.
Kalenderuke 48**

PBL-oppgave: Ingen
Skriftlig eksamen er en integrert eksamen.
I muntlig eksamen kommer halvparten av studentene opp i psykiatri og halvparten i nevrologi. Studentene får vite hvilken dag de skal ha muntlig eksamen uken før, og faget de skal opp i dagen før.

mandag 26.11.07

09:00-14:00 Eksamen Skriftlig Lesesaler DM Alle

tirsdag 27.11.07

Eksamen Muntlig Egen liste Trekning

onsdag 28.11.07

Eksamen Muntlig Egen liste Trekning

torsdag 29.11.07

Eksamen Muntlig Egen liste Trekning

fredag 30.11.07

Eksamen Muntlig Egen liste Trekning

10 FAGLIGE KONTAKTPERSONER

Fag	Kontaktperson
Allmennmedisin:	Førsteamanuensis Per Lagerløv Institutt for allmenn og samfunnsmedisin Postboks 1130 Blindern 0318 Oslo Tlf: 22119008 Fax: 22 85 06 50 E-post: per.lagerlov@medisin.uio.no
Farmakolog og toksilogi:	Professor Dagny Sandnes Farmakologisk Institutt Postboks 1057 Blindern 0316 Oslo Tlf: 22 84 02 13/22 84 02 25 Fax: 22 84 02 02 E-post: d.l.sandnes@medisin.uio.no
Fysiologi	Professor Torill Berg Fysiologisk institutt Boks 1103 Blindern 0317 Oslo Tlf: 22 85 10 90 Fax: 22 85 15 02 E-post: torill.berg@medisin.uio.no
Medisinsk etikk	Professor Per Nortvedt Institutt for allmenn- og samfunnsmedisin Boks 1130 Blindern 0318 Oslo Tlf: 22 84 46 46 Fax: 22 85 05 70 Epost: p.nortvedt@medisin.uio.no
Medisinske atferdsfag:	Professor Tore Gude Institutt for medisinske atferdsfag Postboks 1111 Blindern Tlf: 22851108 Fax: 22 85 13 00 E-post: tore.gude@medisin.uio.no
Nevrologi Ullevål universitetssykehus	Professor Helge Nordal Nevrologisk avdeling Ullevål universitetssykehus 0407 Oslo Tlf: 22 11 86 50 Fax: 23 01 59 49 E-post: h.j.nordal@medisin.uio.no
Nevrologi Rikshospitalet	Professor Rolf Nyberg-Hansen Nevrologisk avdeling Rikshospitalet Tlf: 23 07 22 39 E-post rolf.nyberg-hansen@medisin.uio.no
Psykatri:	Professor Erik Falkum Psykiatrisk institutt, Vindern PB 85 Vindern 0319 Oslo Tlf: 22 02 99 00 E-post: erik.falkum@medisin.uio.no

11 PRAKTISKE PROSEDYRER

Dette semesteret er lite prosedyreorientert i streng forstand. Derfor er det ikke spesifisert noen prosedyrer som skal læres i dette semesteret. Nevrologiske prosedyrer som spinalpunksjon, undersøkelse av spinalvæske og urodynamiske undersøkelser var eksplisitte læringsmål i forrige semester.

Psykatri er et lite prosedyrebundet fag. Dette betyr ikke at regelbundne undersøkelsesmetoder er fremmed for psykiatrien. Det kan nevnes Mini Mental Status (demens), MADRS (depresjon), GAF (globalt funksjonsnivå) og strukturerte intervjuer (SPIFA, SCID). Slike metoder er beslektet med prosedyrer. De har foreløpig ikke fått plass på noen prosedyreliste, men det anbefales at studentene i hvert fall skaffer seg kjennskap til disse metodene. Spørreskjema brukes i økende utstrekning for å få standardiserte uttrykk for pasienters egenvurdering av symptomer, funksjoner, opplevelse av selv og andre, etc. Studentene bør ha kjennskap til de vanligst brukte spørreskjemaene i psykiatrien.

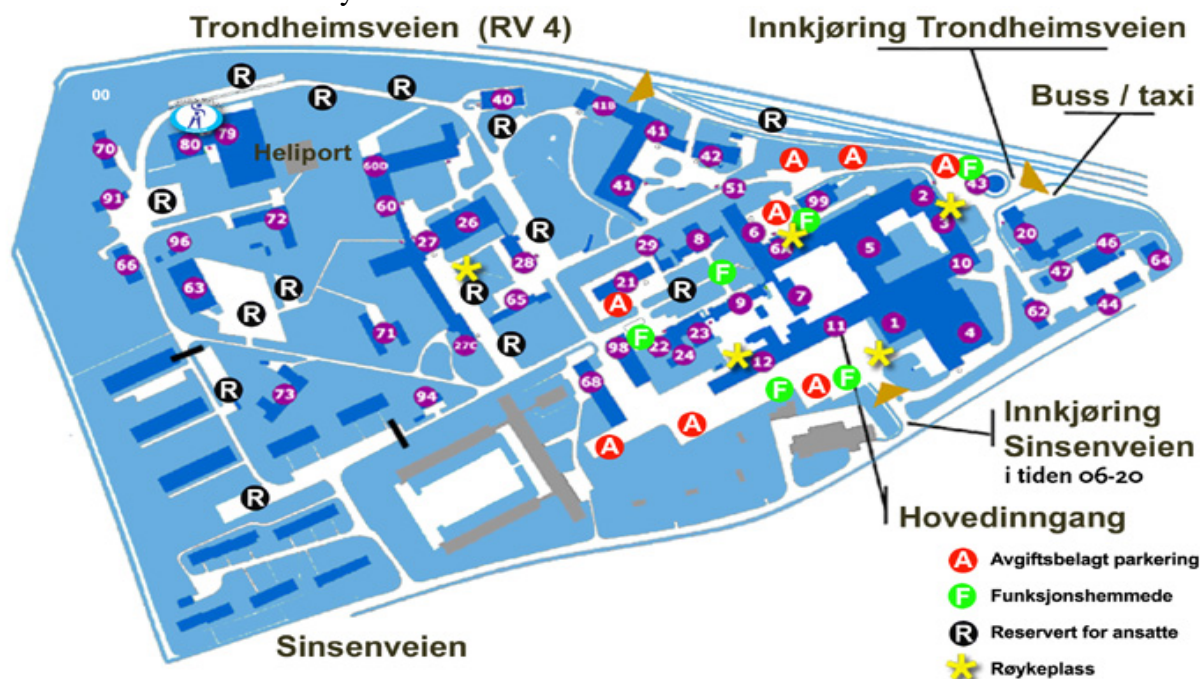
12 KARTSKISSER OG NYTTIG INFORMASJON

12.1 Aker universitetssykehus

Trondheimsveien 235, tlf. 22 89 40 00

Informasjon om sykehusets studentfasiliteter, tilbud fra avd. m.m. finner du via emnesiden/Mine Studier, eller gå direkte til: <http://www.med.uio.no/aker/studier/>

Kart over Aker universitetssykehus HF



1 Sengesentralen (inngang U.et. bygn. 5)
 2, 3 [Bakteriologisk laboratorium](#) / Eksp. Kirg. poliklinikker, sosionom og prestetjeneste, Konsultasjonspsykiatrisk enhet
 4 Operasjonsavdelingen (Østfløyen) / Sterilesentralen
 5 [Kirurgiske poster, kirurgisk poliklinikk, kirurgisk auditorium](#), Akertina, Studentseksjon
 6 [Medisinsk høyblokk](#), patologisk avd, kapell. Med. auditorium
 8 Laboratorium for sukkerbelastning og pustepøver
 9 Fysikalsk avdeling / [hormonlaboratorium](#)
 10 Ambulanseinngang / akuttmottak
 11 Hovedinngang - informasjonsskranke / vaktentralen / Sirkulasjonsfysiologisk laboratorium
 12 Psykiatribygget
 20 Kontorer
 21 Medisinsk poliklinikker (Endokrino / INR)
 22, 23, 24 [Hormonlaboratoriet \(doping\)](#) / Tyreoidea poliklinikk
 26 [Daghospitalet / Geriatrik poliklinikk](#)
 27 [Ergoterapi](#) / Fysioterapi / Utlånsentralen / Transportavd. (27C)
 28 Hjerteviktpoliklinikk / hjerterehabilitering / Avd klinisk ernæring
 40 Bygningsteknisk seksjon / Teknisk administrasjon
 41. Vaskeri / kjøkken / sstue / sentralbord / telefonsentral / elektriker / driftsteknisk / [Lærings- og mestringssenteret](#)

42 Driftsteknisk seksjon
 43 [Blomsterbutikk](#)
 44 Steinbygningen / renhold / kontorer
 47 Stabburet (historisk utstilling og museum)
 51 Kapell (6D)
 60 [Administrasjonen](#) 60D Sentrallager
 62 Tonsen gård / kontorer
 63 Akerhallen (idrettshall)
 64 Tingstua (kurs og konferanse)
 65 Garasje transportavdelingen
 66 Nordre Sinsen gård (kurs og konferanse)
 68 Studentpaviljong
 70 Akersvingen barnehage (Bjerke bydel)
 71 [Akertunet barnehage](#)
 72 [Akerhellinga barnehage](#)
 73 [Akerskrenten barnehage](#)
 79 Sophies Minde ortopedi, auditorium, underv.lokaler
 80 Forskningscenter, Sikkerhetsavd, fagforeninger, HMS
 91 Drengstua (Nordre Sinsen gård; sidebygningen) (kurs og konferanse)
 94 Akerboligen (HVPU, Bjerke bydel)
 96 ABIL (garderobe og kontor for bedriftsidrettslaget)
 97 Praktiske brannøvelser
 98 Osteoporose poliklinikk / kontorer
 99 [Aker sykehusapotek](#)

12.2 Akershus universitetssykehus (Ahus)

Sykehusveien 27, 1478 Lørenskog

Telefon 67 92 88 00

Mer informasjon om Ahus finner du her: <http://www.med.uio.no/ahus/studier/>

Finn frem

Akershus universitetssykehus er sammensatt av en sammenhengende bygningsmasse bestående av 11 bygninger (blokker) med et samlet areal på ca. 70 tusen kvm. I tillegg finnes det flere eksterne bygninger. Det kan være vanskelig å finne frem, og følgende er en rettledning til publikum for bedre å kunne orientere seg i bygningsmassen.



Forklaring på blokk og etasjebetegnelser

Alle blokkene er betegnet med en egne bokstaver, som for det meste har sin bakgrunn i hvordan blokken er geografisk plassert i terrenget (se skisse).

De viktigste blokkbetegnelsene for pasienter og pårørende er: NN, N, S, B, V. For å finne frem til riktig post, avdeling, poliklinikk etc. er det i tillegg til blokkens bokstav, nødvendig å vite hvilken etasje du skal til. Etsjene varierer fra 1 til 12 i tillegg til kjelleretasjen.

Er posten du skal til for eksempel benevnt som S10, vil det si at du skal til S-blokken og opp til 10 etasje

Universitetet

Ta til venstre like etter hovedinngangen, og benytt en av heisene ved minibanken opp til 6. etasje. Denne funksjonen ligger i blokk og etasje med betegnelsen NN-6.

Administrasjon: Berit Lund Opheim, tlf. 67927802, b.l.opheim@medisin.uio.no og Vibeke Bjørklund, tlf. 67927804, v.s.bjorklund@medisin.uio.no

Garderobe

med låsbare skap finnes i NN6. **Ta med egen hengelås!**

Parkering

Sykehuset har eget parkeringshus der studentene får parkere gratis. Ta kontakt med Vibeke Bjørklund for nærmere informasjon om hvordan man skaffer seg parkeringskort.

12.3 Rikshospitalet

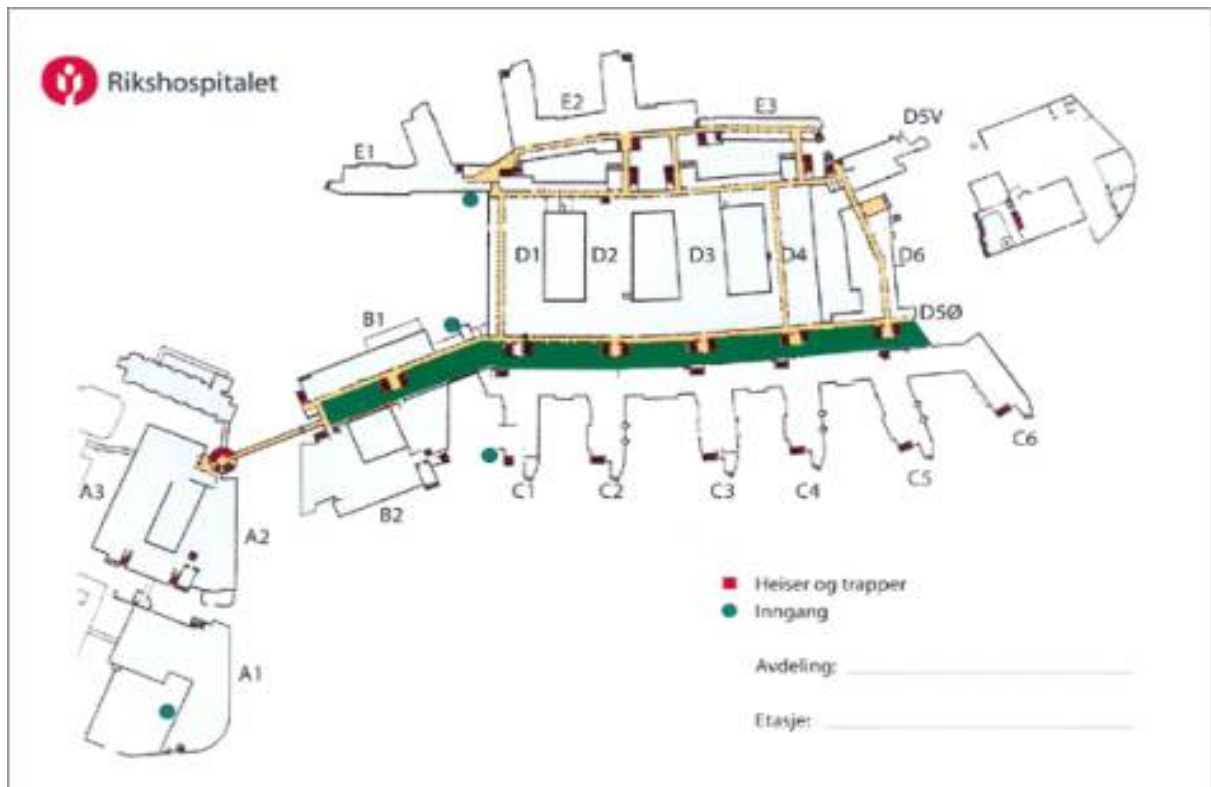
Fakultetsdivisjon Rikshospitalet: <http://www.med.uio.no/rh/>

Sykehusets egne sider: <http://www.rikshospitalet.no/view/forsiden.asp>

Telefon: 23 07 00 00

Besøksadresse: Sognsvannsveien 20

Postadresse: Rikshospitalet, 0027 Oslo



12.4 Ullevål universitetssykehus

Kirkeveien 166, 0407 Oslo, tlf. 22 11 80 80

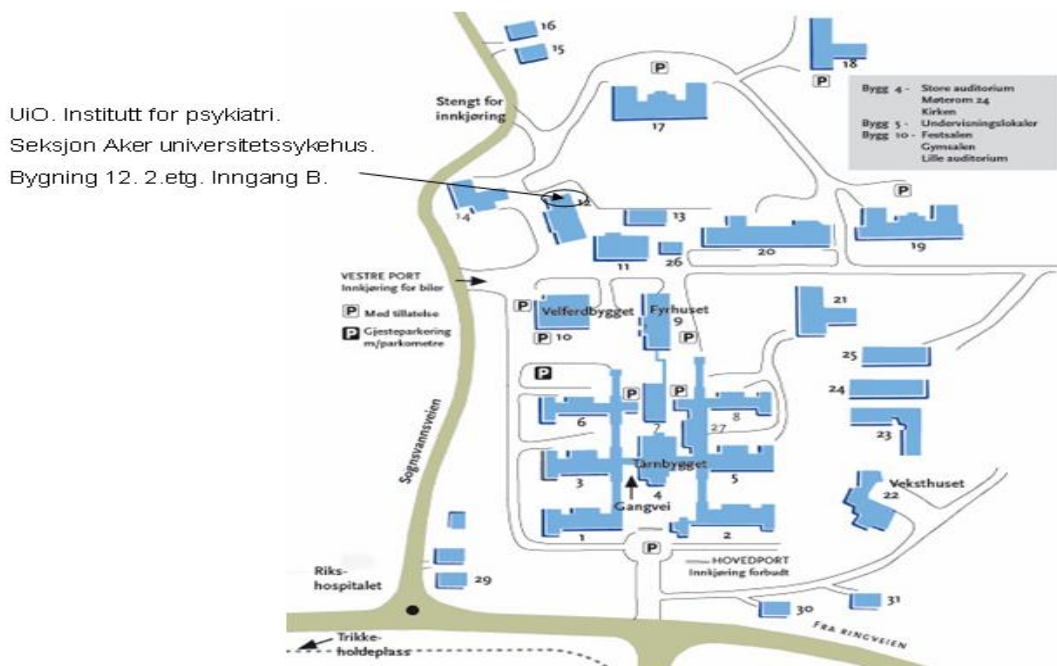
Informasjon om sykehusets studentfasiliteter, tilbud fra avd. m.m. finner du via emnesiden/mine studier eller gå direkte til: <http://www.med.uio.no/ulleval/studier/index.html>



Frederik Holst hus ligger ovenfor bygning 11. Store auditorium er i bygning 6. ID-kort fås i bygn. 14.

12.5 Aker universitetssykehus avd. Klinikk for psykisk helse (tidl. Gaustad)

Ytterligere informasjon om Klinikk for psykisk helse finnes på <http://www.med.uio.no/ipsy/aker/index.xml>



UiO. Institutt for psykiatri.
Seksjon Aker universitetssykehus.
Bygning 12. 2.etg. Inngang B.

Bibliotek. Fagbibliotek i Velferdsbygget 1.etasje. For åpningstider se oppslag på døren.

Informasjon/ sentralbord ligger i første etasje i bygning 7. Åpningstider mandag - fredag kl 07.00-23.00, lørdag - søndag kl 07.00 – 22.00. Drosje kan bestilles hos vekten i informasjonen.

Informasjonstavle over området finnes ved Hovedporten (det er ikke tillatt å kjøre inn med bil gjennom hovedporten) og ved Vestre port.

Kantine: Det er to kantiner ved Aker universitetssykehus, klinikk for psykiatri. ”Gaustad kantine” i Velferdsbygget 2. etasje bygning 10 og ”Kafé årstidene” i første etasje bygning 7.

Parkering: Innkjøring til området fra ”Vestre port” nedenfor barnehagen tvers overfor Rikshospitalet.

NB! Parkeringsplasser er anvist med P skilt, - det er ikke tillatt å parkere utenom anviste plasser. Det er parkometerpasser på nedsiden av Velferdsbygget. Enkelte avdelinger har gjesteplasser med maks. 3 timers parkering (parkeringtillatelse må da hentes i avdelingene og plasseres synlig nederst til høyre i frontruten).

Undervisning finner sted i Store Auditorium i 2. etasje Tårnbygget og i lille Auditorium i Velferdsbygget bygning 10, og i undervisningsrommene i 2. etasje i bygning 5. Basisgrupper og PBL-grupper undervisning i bygning 12, bygning 20 og bygning 5. Informasjon om undervisningssteder ved semesterstart.

Universitetsenhetens sekretariat: befinner seg i bygning 12, ved Kompetansesenteret for angstlidelser. Sekretæren er til stede mandag - torsdag kl 09.00 – 13 00 v/ Ørjan Berg tlf 22 92 36 50.

12.6 Psykiatrisk avdeling, Vinderen (Diakonhjemmet sykehus), Forskningsveien 7.

Mer informasjon om seksjonen finnes på: <http://www.med.uio.no/ipsy/psykinst/index.xml>

Undervisning:-

Auditoriet på Psykiatrisk avdeling er i første etasje i hovedbygningen.

Kantine:

Psykiatrisk klinikk har kantine med åpningstid fra 08.00-13.00. Denne er forbeholdt de ansatte på klinikken mellom kl. 12.00 og 12.30.

Parkering: Området rundt Psykiatrisk avdeling, Vinderen er reservert de ansatte. Området reguleres av Carpark. Det er noen få betalingsplasser. Disse er skiltet.

Biblioteket (UMH/PSYK) Mandag-fredag 10.00-16.00:

Biblioteket er et instituttbibliotek under UBO, Bibliotek for medisin og helsefag og er spesialbibliotek for faget psykiatri. Biblioteket betjener i første rekke de ansatte ved Instituttgruppe for psykiatri ved Universitetet i Oslo og medisinerstudenter i 8.semester. Biblioteket er rustet opp med tanke på studentene. PBL-boksamlingen for studentene i 8.semester står på bibliotekets kontor. Kortidslån.

Bibliotekets hjemmeside gir orientering om biblioteket og dets tjenester og oversikt over bibliotekets samlinger. Dessuten lenker til relevante eksterne ressurser.

Adressen er: <http://www.ub.uio.no/umh/upsykiat>

Det er også laget en egen **Studentside:** <http://www.ub.uio.no/umh/upsykiat/students.htm>
OBS! Bruk også PBL-Student informasjon fra Bibliotek for medisin og helsefag:

<http://www.ub.uio.no/umh/generelt/pbl/index.htm>

Studentene i 8.semester kan benytte egne student rom med PCer i 3.etasje. PCene gir tilgang til medisinske ressurser. Vi har også noen få leseplasser.

Biblioteket formidler kopier av artikler og låner ut bøker. Gyldig lånekort må forevises.

Studentene kopierer selv fra bibliotekets samlinger. Kopimaskin til studentens disposisjon står i inngangen til biblioteket. Kopikort må benyttes. Biblioteket kan gi veiledning i bruk av de viktigste databasene (Medline, Psychlit., etc.). Se for øvrig kurstilbudene (heldagskurs og drop-in kurs) fra Bibliotek for medisin og helsefag, <http://www.ub.uio.no/umh/>

12.7 Sunnaas sykehus

er et rehabiliteringssykehus på 3. linje nivå som har regionsfunksjon både for Helseregion Øst og Helseregion Sør samt i tillegg noen landsfunksjoner. Sykehusets 124 senger fordeler seg på 4 behandlingsavdelinger. Hovedgrupper av pasienter er mennesker med: ryggmargskader, multitraume, kompliserte ortopediske lidelser inkludert amputasjoner, brannskader, visse nevrologiske lidelser, kompliserte hjerneslag, kompliserte hodeskader og visse medfødte lidelser som f.eks. cerebral parese eller ryggmargsbrokk. Arbeidsmåten på Sunnaas er rehabilitering i tverrfaglige team som består av lege, sykepleietjenesten, fysioterapeut, ergoterapeut, logoped/pedagog, psykolog og sosionom.

Sunnaas sykehus har universitetsfunksjon gjennom sin Avdeling for forskning og klinisk laboratorieservice hvor det er ansatt professor II og klinisk stipendiat. Avdelingen har et aktivt forskningsmiljø.

12.8 Med buss og bane til undervisningsstedene

Til/fra Ullevål universitetssykehus:

1. Buss 20 og 28 langs Kirkeveien (ringvei 2). Stopper ved hovedinngangen.
2. Trikk 17 og 18. Stopper i krysset Sognsveien/Kirkeveien.
3. T-bane til Carl Bernes plass med overgang til buss 20/28 til Ullevål.
4. T-bane til Majorstuen T-banestasjon med overgang til buss 20/28

Til/fra Aker universitetssykehus:

1. T-bane til Carl Bernes plass og buss 30, 31 eller 301 opp Trondheimsveien.
2. Bussene 31, 32, 33 og 301 stopper ved sykehuset.
3. Sinsentrikken, linjene 10, 11 og 17 (alle går fra Brugata – Sinsenkrysset).

Til/fra Rikshospitalet/Domus Medica/Aker universitetssykehus, Psykiatrisk klinikk (Gaustad):

1. Trikk 17 eller 18 (ca hvert 5. min).
2. Ringveibussene 23 og 24 Simensbråten-Lysaker.
3. Buss 81 Greverud-Gaustad.
4. T-bane 1 Frognerstøseten til Gaustad

Til/fra Akershus universitetssykehus:

1. Buss 402 mot Skedsmokorset til Akershus universitetssykehus ved helikopterbasen
2. Buss 418 mot Lillestrøm til Akershus universitetssykehus ved helikopterbasen
3. Tog mot Lørenskog stasjon, buss 362 til Akershus universitetssykehus ved helikopterbasen.
4. Tog til Lillestrøm stasjon (direkte), div. busser mot Oslo til Akershus universitetssykehus ved helikopterbasen

Til/fra Vindern:

1. T-bane 4, 5 og 6 til Blindern
2. T-bane 1 til Gaustad
3. Trikk 17. og 18 til Gaustadalleen

Ruteopplysninger: <http://www.trafikanten.no/>

12.9 Nyttige telefonnumre og adresser.

Sykehusene:	
Aker universitetssykehus	Ullevål universitetssykehus
Trondheimsvn 235	Kirkeveien 166
0517 OSLO	0407 OSLO
Telefon: 22 89 40 00	Telefon: 22 11 80 80
Psykiatrisk avdeling, Vinderen (Diakonhjemmet sykehus)	Aker universitetssykehus, div. psykiatri (tidligere Gaustad sykehus)
Postadr.: PB 85, Vinderen	Sognsvannsveien 21
0319 OSLO	0320 Oslo
Besøk: Forskningsveien 7, Vinderen	Telefon 22 92 34 00
0319 OSLO	
Telefon: 22 02 99 00	
Senter for psykisk helse - Barn og Ungdom, Ullevål universitetssykehus	Rikshospitalet
Sognsvannsveien 53/65	Postadresse: Rikshospitalet, 0027 OSLO
0319 Oslo	Besøksadresse: Sognsvannsveien 20
Telefon: 23 49 21 00	Telefon: 23 07 00 00
Akershus universitetssykehus HF	
Sykehusveien 27	
1473 Skårer	
Telefon: 67 92 88 00	

Andre enheter	
Studieseksjonen - Det medisinske fakultet	Medisinsk studentutvalg
Postadr.: PB 1018 Blindern	Postboks 1170 Blindern
0317 OSLO	0318 OSLO
Kontor: Domus Medica	Telefon: 23 07 43 74 Rikshospitalet /
Sognsvannsveien 9	Fax: 23 07 43 75
Tlf: 22 85 14 47	
Norsk Medisinerstudent Forening	Studentkontoret/Seksjon for studieadm
Avd. av Den Norske Lægeforening	Adm.bygning Blindern
Postboks 1152 Sentrum	Postboks 1083 Blindern
0107 OSLO	0317 OSLO
telfon: 23 10 90 00	Telefon: 22 85 78 44

Infosenteret: 22 85 11 36, e-post: studenti@medisin.uio.no

Studentvelferd (helsetjeneste/psykolog/sosionom/barnehage etc): www.sio.uio.no

Kassafon (Lånekassen): 045 45 eller 22 72 67 00

Forskerlinjen: www.med.uio.no/studier/forskerlinjen/

13 ANNET

Skriftlig materiale vedrørende pasienter og pasientbehandling er juridiske dokumenter. Disse er omfattet av taushetsløftet og må under ingen omstendighet komme på avveie. Slike dokumenter skal ikke fjernes fra sykehusets område, og må oppbevares slik avdelingen har bestemt. Får man utlånt en journal har man et personlig ansvar for at den blir oppbevart reglementert, at uvedkommende ikke får tilgang til opplysninger fra journalen og at den kommer tilbake til avdelingen så snart som mulig.

13.1 Viktige lover innen psykiatri.

Helserett og sosialrett er en del av velferdsretten som regulerer forhold mellom befolkningen og helse- og sosialtjenestene, herunder hva slags rettigheter borgerne har.

Viktige lover for **psykiatri** er både **Lov om etablering og gjennomføring av psykisk helsevern** ("Psykisk helsevernloven" av 2. juli 1999 nr. 62 med tilhørende forskrifter) og de **generelle helselover** som **Lov om spesialisthelsetjenesten** (lov av 2. juli 1999 nr. 61 med tilhørende forskrifter), **Lov om helsepersonell m.v.** (lov av 2. juli 1999 nr. 64), **Lov om pasientrettigheter** (lov av 2. juli 1999 nr. 63), **Lov om helsetjenesten i kommunene** (lov av 19. november 1982 nr. 66 med forskrifter), m.fl.

Helsepersonelloven (Hpl) handler om helsearbeideres, inkludert legers plikter og Spesialisthelsetjeneste-loven (Speshtl) omhandler særlige oppgaver for de enkelte helseinstitusjoner. De generelle helselover med tilhørende forskrifter og regler gir bl. a. bestemmelser om **øyeblikkelig hjelp plikten** (Speshtl § 3-1, Hpl § 7), **taushetsplikt** (Hpl § 21 m.fl.; jfr. også Forvaltningslovens § 13), **opplysningsplikt** (Hpl §§ 30-34, m.fl.), **meldeplikt** (Hpl §§ 35-38, m.fl.), **innsynsrett i egen journal** (Hpl § 41), **informasjonsplikt**, **rettssikkerhetsgarantier**, m.m.

Rettspsykiatri dekker både **strafferetten**, **sivilretten** og de forhold som knytter seg til **Lov om psykisk helsevern** (bl.a. observasjon og/eller behandling uten eget samtykke - administrativ observasjon og/eller tvungen behandling, pasientens status og rettigheter, tvangsbehandlings tiltak, bruk av tvangsmidler).

I flere andre land (også nordiske) er rettspsykiatri en egen spesialitet eller subspecialitet og et eget fag i undervisningen av leger. Slik er det ikke i Norge. Her er rettspsykiatrien en integrert del av allmennpsykiatrien. Medisinske studenter går likevel opp til eksamen i psykiatri og rettspsykiatri.

Straffeloven (Str.l) har bestemmelser om **strafferettslige særordninger** for personer som er så psykisk avvikende at de ikke kan være rettslig tilregnelige (utilregnelighetsregelen). Psykose eller bevisstløshet på gjerningstiden betinger ifølge Str.l § 44 **straffefrihet**. Psykisk utviklingshemmede med meget lav intelligens (IQ < 50-55) blir ansett som psykotiske i straffelovens forstand. Det er bestemmelse om **endret straffereaksjon** (Retten kan nedsette straffen) etter Str.l § 56. Det er videre gitt bestemmelser om **strafferettslige særreaksjoner** i Str.l § 39. Innholdet i denne paragrafen er vesentlig endret ved revisjon av loven i **1996**, revidert i **2001**. Særreaksjonene skal anvendes i stedet for straff, og bruken faller i to hovedkategorier, **henholdsvis for 1) utilregnelige og 2) tilregnelige**.

1) **Utilregnelige** kan av retten dømmes til **tvungent psykisk helsevern**. Nødvendig for dette er at forbrytelsen er av **alvorlig** art for andres liv, helse eller frihet med nærliggende **gjentagelsesfare**. Som rådgivere for vurdering av tilregnelighet skal retten i den enkelte sak oppnevne **sakkyndige** (som regel to - vanligvis spesialister i psykiatri, evt. spesialist i klinisk

psykologi). Det foretas en **judisiell observasjon** som sammenfattes i en **rettspsykiatrisk erklæring**. Før den legges fram i retten skal den gjennomgås og vurderes av Den rettsmedisinske kommisjon (Gruppe II/Psykiatrisk gruppe). **Foreløpige erklæringer** kan begjæres av påtalemyndighet eller politi. Mistenkte/siktede fremstilles da gjerne for politilege el. offentlig lege, bl.a. for å få belyst om det foreligger tilregnelighet. Det er viktig å skille mellom **roller** og **forpliktelser** (bl.a. taushetsplikt) en lege har som sakkyndig og som behandlende lege.

2) Tilregnelige kan i stedet for straff idømmes en tidsbegrenset, men langvarig **forvaring** i anstalt under **fengselsvesenet**. Betingelsen også her er at forbrytelsen er av **alvorlig** art for andres liv, helse eller frihet og at det anses å være nærliggende **gjentagelsesfare**. Før forvaringsdom avgis skal det iverksettes **personundersøkelse** av siktede, **eventuelt rettspsykiatrisk** undersøkelse.

Sikring, som fra 1929 har vært anvendt i norsk rettspleie, skal **ikke** mer brukes, og altså erstattes av de ovenfor nevnte tiltak.

Sivilretten omfattes av en rekke lover som inneholder bestemmelser av stor betydning for psykiatriske pasienter, pårørende og helsepersonell (bl.a. lov om umyndiggjørelse (1898), vergemålsloven (1927), ekteskapsloven (1918), arveloven (1964), skifteloven (1934), lov om skadeerstatning (1969). Det samme gjelder lovene om **sosiale tjenester** (1991), **barneverntjenester** (1992) og **edruskap** (1932).

13.2 Psykisk helsevernloven

Lov om etablering og gjennomføring av psykisk helsevern (vedtatt 02.07.1999 – nr 62) **”Psykisk helsevernloven”** (Phvl) av 1999 avløste loven med omtrent samme navn fra 1961, som igjen avløste **Sinnssykeloven** (Ssl) fra 1848 (Lov om sinnssykes behandling og forpleining). Det ble i 2006 vedtatt endringer (lov 30. juni 2006 nr 45) i Psykisk helsevernloven (og i Pasientrettighetsloven) med virkning fra 1. januar 2007. Endringene skal blant annet bidra til tydeligere regler om pasientrettigheter og styrke pasientenes rettigheter i det psykiske helsevernet.

Loven inneholder 8 kapitler med til sammen 48 underparagrafer, der paragrafens første tall gjenspeiler kapitlets nummer. De viktigste paragrafer refereres under:

Kapittel 1 inneholder **alminnelige bestemmelser**. Blant annet er **Psykisk helsevernloven** nå endret slik at **pasientrettighetsloven** (pasrl) skal gjelde fullt ut i det psykiske helsevernet (**phvl § 1-5**) med mindre unntak uttrykkelig er gjort i phvl. For pasienter under tvungent psykisk helsevern er det gitt en særregel om at den som i størst utstrekning har hatt varig og løpende kontakt med pasienten gis tilsvarende rettigheter som den pasienten oppgir som nærmeste pårørende, med mindre særlige hensyn taler mot dette (**pasrl § 1-3**).

Samtykkebestemmelser, samt psykisk helsevern for barn og unge omhandles under **kapittel 2**. § 2-1 gjelder hovedregelen om **samtykke** (etter bestemmelsene i pasrl, med mindre annet følger av phvl). § 2-2 åpner for **en type frivillighet** der pasienten **på forhånd** må samtykke i **en mulig tilbakeholdelse** i vernet i **inntil 3 uker**.

Frivillig vern skal alltid ha prioritet fremfor tvungent hvis dette er forsvarlig ut fra pasientens sinnstilstand og avgjørelsesevne. For å samtykke til frivillig behandling må pasienten være fylt **16 år**. Ved alder under 16 år må samtykke gis fra foreldreinstans selv når pasienten ønsker frivillig behandling. Har barnet fylt **12 år** og selv er uenig i etableringen av psykisk helsevern, skal kontrollkommisjonen (se under) vurdere dette. 12 år er **nedre grense** for barns rett til å ta egne avgjørelser i henhold til alt norsk lovverk.

De viktigste bestemmelser om **tvungen undersøkelse og behandling** finnes i **kapittel 3 - §§ 3-1 til 3-10**. Tvungent vern kan også gjennomføres **uten** innleggelse i institusjon. Vilkår for tvungent psykisk helsevern er at det foreligger en **alvorlig sinnslidelse** (hovedkriterium). Oftest er dette en psykose, men i meget sjeldne tilfeller en så uttalt personlighetsforstyrrelse at det foreligger realitetsbrist. Minst ett av to tilleggskriterier er også nødvendig å oppfylle, enten 1) **utsikt til helbredelse** er betydelig redusert uten etablering av vern, evt. fare for vesentlig forverring, eller 2) pasienten utgjør en **alvorlig fare** for eget eller andres liv og helse. **§ 3-4** inneholder bestemmelse om **forbud** mot overføring fra frivillig til tvungent psykisk helsevern, men nytt nå er en lovfestet unntaksbestemmelse.

Etableringen av tvungent psykisk helsevern skjer ved at **offentlig myndighet** eller **pasientens nærmeste** foretar **begjæring** av enten frivillig eller tvungen **undersøkelse** av pasienten. Dette må skje personlig utført av en **lege**, og hvis vedkommende mener det er grunnlag for opprettelse av tvungent psykisk helsevern, eller er i tvil om dette, kan den instans som har begjært undersøkelsen, rette henvendelse til psykiatrisk **institusjon** om å underkaste pasienten slikt vern, eventuelt foreta videre undersøkelse av grunnlaget for dette. En faglig ansvarlig (lege eller psykolog spesialist) ved institusjonen foretar undersøkelse og beslutter enten at tvungent vern i eller ved institusjonen skal etableres eller at videre **observasjon** til klarlegging av kriteriene skal gjennomføres. Denne observasjonstid er begrenset til 10 dager. Både beslutning om observasjon og inntak i tvungent vern kan av pasienten når som helst påklages til **kontrollkommisjonen**. Denne skal gjennomgå alle innleggelser/opprettelser av vern som er skjedd uten pasientens samtykke. En tvangsinnskrevet pasient kan dessuten når som helst kreve å få møte kontrollkommisjonen og med advokatbistand få fremlagt sin sak der. Pasienter har fri rettshjelp til dette.

Gjennomføring av psykisk helsevern er omhandlet i **kapittel 4**. For pasienter med behov for langvarige og koordinerte behov skal det utarbeides en **individuell plan** for behandling og øvrig gjennomføring (**§ 4-1**). Nøye regulering av tvangsinngrep overfor pasienten under behandlingstiden foreligger: Det er regler (**§ 4-3**) for når og hvordan det kan utøves **skjerming** fra øvrig miljø av en urolig eller utagerende pasient. I **§ 4-4** er det gitt bestemmelser om **behandling uten eget samtykke**. Dette gjelder særlig medikamentell behandling, der det kreves nøye undersøkelse, latenstid før iverksetting under forsøk på frivillig medvirken og et formelt **tvangs-behandlingsvedtak** ved den faglig ansvarlige. Dette kan påklages (av pasienten og hans eller hennes nærmeste pårørende) til **fylkesmannen** (fylkeslegen) som kontrollinstans. Det er også klart regulerende bestemmelser for bruk av **mekaniske tvangsmidler** (**§ 4-8**). Pasienter under tvungent vern skal underkastes regelmessige **kontrollundersøkelser** minst hver 3. måned (**§ 4-9**).

Kapittel 5 omfatter bestemmelsene for **dom på overføring til tvungent psykisk helsevern**, nevnt under avsnittet om straffeloven ovenfor (Semesterboken, 13.1).

Kapittel 6 (kontroll og etterprøving) og **kapittel 7 (domstolprøving)** omfatter nærmere bestemmelser om **kontrollkommisjonen** og mulighetene for prøving av dennes avgjørelser for vanlige domstoler.

Kapittel 8 inneholder forskjellige bestemmelser om **forskrifter** og **ikrafttredelse**.

På **Helse- og omsorgsdepartementets (HOD)** sider på internett kan man finne de siste publikasjonene om helselovene. Adressen er: <http://www.regjeringen.no/nb/dep/hod>

Sosial- og helsedirektoratet (SHdir), som er et forvaltnings- og kompetanseorgan, skal gi informasjon om lover, forskrifter, rundskriv, dommer, mm og også drive rådgivning mot bl.a. helseforetakene, kommunene og befolkningen. **SHdir** har fått delegert myndighet til å fortolke regelverket innen helse- og sosialrett. Sosial- og helsedirektoratets internett-adresse er: <http://www.shdir.no>

Statens helsetilsyn (Htil), som er et tilsynsorgan, har også egne sider der man kan finne mange av deres publikasjoner og rapporter. Adressen er: <http://www.helsetilsynet.no>

Mer informasjon om helselovene kan man også få i Spesialisthelsetjenesteavd. og i Kommunehelstjenesteavd i SHdir (tlf: 24 16 30 00*); eller i Avdeling for helserett i Helsetilsynet (tlf: 22 24 89 01); eller i Helserettsavdelingen i HD (tlf: 22 24 90 90*).

Den norske lægeforening (Dnlf) har på grunnlag av materiale fra LOVDATA trykket opp eksemplarer av de nye helselovene. Medlemmer (også studenter) kan få dette ved henvendelse til sekretariat i Dnlf (adr: Postboks 1152 Sentrum, 0107 Oslo; tlf: 23 10 90 00*).

Tidsskrift for Dnlf omtaler regelmessig nye lover, forskrifter og regler som er aktuelle for helsesektoren. Tidsskriftet på internett: www.tidsskriftet.no