

Forelesning 11

NO kapittel 4 Skjermet og konkurranseutsatt virksomhet

Det grunnleggende formål med eksport: Muliggjøre import

Samfunnsøkonomisk balanse mellom eksport og importkonkurrerende: Samme valutaintjening/besparelse av en marginal ressursinnsats

Vekst i skjermet virksomhet: Er dette et problem? Trend mot større andel sysselsetting i skjermet

4.1 Skjermet sektor i norsk økonomi

Avgrensning skjermet – konkurranseutsatt ikke så opplagt, avhengig av aggregeringsnivå vil det være grader av skjermethet. Skille mellom fysisk skjermethet og økonomisk skjermethet; transportkostnader, transaksjonskostnader generelt, men grensehandel Sverige.

Tjenester utgjør hovedtyngden av skjermet sektor. Skjermet sektor er mer arbeidsintensiv; kunnskapskapital.

4.2 Ressursallokering og relative priser

Aggregeringsproblemet

Allokering følger av relative priser og nyttemaksimering

To sektorer i en økonomi, en ressurs, utledning av transformasjonskurven.

$$x_i = f_i(L_i), f_i' > 0, f_i'' < 0, i = 1, 2$$

$$L_1 + L_2 = L$$

For en gitt ressurstilgang L vil det være en sammenheng mellom x_1 og x_2 ved en flytting av ressursen L fra en vareproduksjon til den andre. Vi kan etablere sammenhengen ved å utnytte produktfunksjonene uttrykt ved ressursen som en funksjon av produktmengde, dvs se på de inverse funksjonene:

$$x_i = f_i(L_i), f_i' > 0 \Rightarrow L_i = f_i^{-1}(x_i), i = 1, 2$$

Insetting i ressursbalansen

$$L_1 + L_2 = f_1^{-1}(x_1) + f_2^{-1}(x_2) = L \Rightarrow$$

$$f_1^{-1}(x_1) + f_2^{-1}(x_2) - L = 0 \Rightarrow$$

$$T(x_1, x_2; L) = 0$$

Optimal ressursallokering, finnes ved å maksimere produksjonen av en vare under bibetingelsene at mengden av den andre varen er gitt, gitt produktfunksjonene og at total ressurstilgang er gitt, dvs. vi vil finne Pareto-optimal allokering av ressursen:

Insetting av produktfunksjonene og ressursranken gir Lagrangefunksjonen for problemet:

$$\Lambda = f_2(L_2) - \gamma(-f_1(L - L_2) + \bar{x}_1)$$

Nødvendige bibetingelse er

$$\begin{aligned} f_2'(L_2) - \gamma f_1'(L_1) &= 0 \\ \Rightarrow \frac{f_2'(L_2)}{f_1'(L_1)} &= \gamma \end{aligned}$$

Modellen har tre endogene variable, L_1 , L_2 og γ , og to eksogene variable, L og \bar{x}_1 og vi har tre likninger.

Omhyllingsteoremet:

$$\frac{\partial f_2(L_2)}{\partial \bar{x}_1} = \frac{\partial x_2}{\partial \bar{x}_1} = \frac{\partial \Lambda}{\partial \bar{x}_1} = -\gamma$$

Forklare formen på kurven

Tilpasningen i økonomien

Forutsetter at det er gitte priser p_i på produktene, en felles pris w på ressursen L . Profittmaksimering i de to sektorer gir:

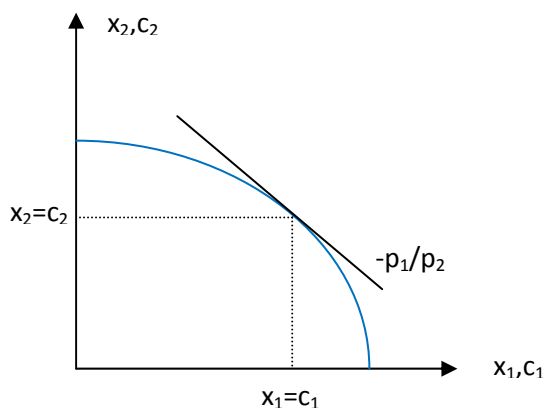
$$\text{maks } \pi_i = p_i f_i(L_i) - wL_i, \quad i = 1, 2$$

Førsteordensbetingelsene:

$$\begin{aligned} p_i f_i'(L_i) &= w, \quad i = 1, 2 \\ \Rightarrow \frac{f_2'(L_2)}{f_1'(L_1)} &= \frac{p_1}{p_2} \end{aligned}$$

Markedsløsningen realiserer et punkt på produksjonsmulighetskurven, prisforholdet på produktene lik absolutt verdi av transformasjonsbrøken (MTB)

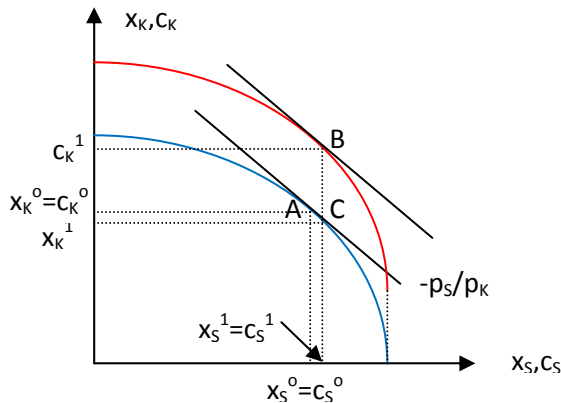
Figur 4.2 Allokering av ressurser til S – og K – virksomhet



4.3 Oljeinntekter og andre valutagaver

Hvorfor kan oljeinntekter betraktes som en valutagave: Avkastningen i oljevirkosomhet spesielt høy, ressursene der (kapital, arbeidskraft) får en mye høyere partiell produktivitet enn normalt. Valutainntekt fra olje kan brukes til import (balanse i utenrikshandelen)

Figur 4.3 Virkninger av en valutagave



Produksjonsmulighetene forblir de samme, men konsummulighetene skifter utover med et vertikalt skift lik oljeinntekten.

NB! Skjermet produksjon kan ikke importeres, derfor forblir maksimalproduksjon lik maksimalt konsum. Hvis begge goder har positiv inntekstelasticitet vil vi konsumere mer av begge goder, tilpasning på konsummulighetskurven avgrenses av at konsumet ikke går ned av noen av godene.

I ny likevekt vil flere ressurser bli brukt i skjermet virksomhet; ressursene tas fra konkurranseutsatt virksomhet eksklusive oljevirkosomheten. Overføring av ressurser kan skje ved at lønnen settes opp i skjermet som et resultat av at prisen presses opp ved etterspørselsoverskudd til å begynne med. Hvis konkurranseutsatt pris er satt på verdensmarkedet innebærer dette økt prisforhold skjermet – konkurranseutsatt. Overføringen kan også skje ved apresiering av valutaen og dermed redusert lønnsomhet i konkurranseutsatt industri og redusering av sysselsettingen i konkurranseutsatt. Begge ting kan skje samtidig.

4.5 Hollandsk syke

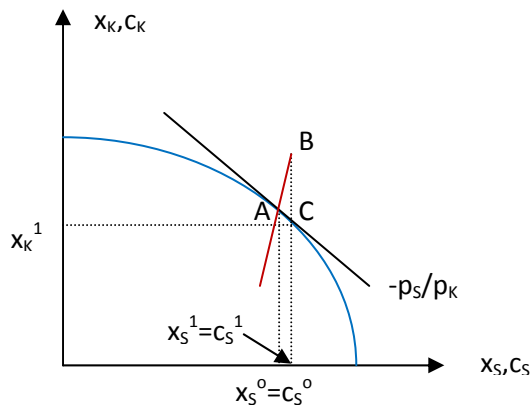
Overføring av ressurser fra konkurranseutsatt til skjermet sektor kan gi midlertidig arbeidsledighet i konkurranseutsatt industri. Skjedde i Holland ved utnyttningen av et gassfunn; Groningen-feltet.

Se Figur 4.3, samme figur, men kan også se på hva som hender med et land med underskudd på driftsregnskapet lik størrelsen av valutagaven (oljeinntekten) i figur 4.3.

Reverseringsproblemet

Hvis man har levd over evne for lenge eller oljeinntekten faller bort, får man et reverseringsproblem; ressurser må føres over igjen til konkurranseutsatt sektor. Men en slik overføring kan gi arbeidsledighet, denne gangen i skjermet sektor. Politikken kan være kontraktiv penge – og/eller finanspolitikk, men en generell etterspørselsnedgang kan lett gi arbeidsledighet som kan vare en tid.

Figur 4.7 reverseringsproblemet

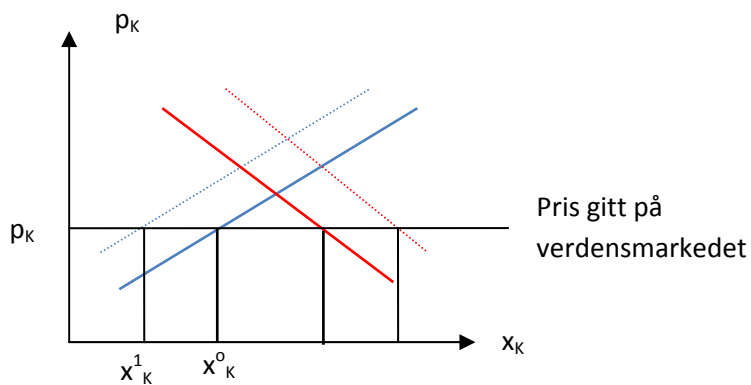


Starter i A, og vil så tilbake til E fra B på produksjonsmulighetskurven. Hvis arbeidskraft ikke blir overført til konkurranseutsatt, for eksempel pga lønnsstivhet, kan vi risikere å havne i C med ledighet, og videre til D hvis underskuddet på driftsbalansen skal fjernes.

Handlingsregelen for bruk av oljeinntekt skal ikke gi noe reverseringsproblem når oljeinntekten fases ut.

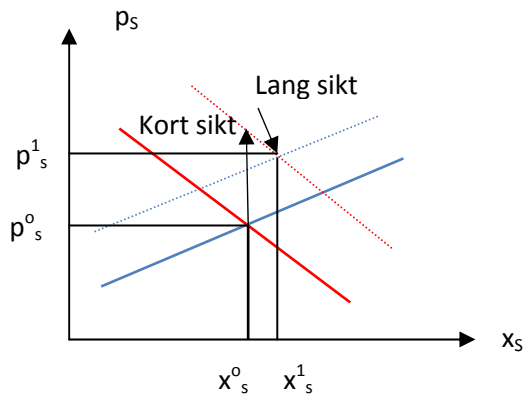
Endring i næringsstruktur; fra kort sikt til lang sikt, etterspørsel og tilbud

Konkurranseutsatt industri, en av varene



Vi har import av denne varen i utgangspunktet, importen øker når etterspørselskurven skifter pga økt inntekt, og tilbudskurven skifter fordi lønna blir bydd opp av skjermet

Skjermet sektor



Etterspørselen skifter pga økt inntekt, får på kort sikt et etterspørselspress som så skifter tilbudskurven pga økt lønn og vi får ny likevekt med større sysselsetting, høyere pris, høyere lønn.

4.4 Virkninger av økonomisk vekst

Vekst: Produksjonsmulighetene utvides over tid ved økt ressurstilgang (akkumulering av kapital) og tekniske fremskritt. Rybczynski-teoremet sier at ved økt kapital vil produksjonen i kapitalintensiv sektor øke, dette er konkurranseutsatt sektor. Men samtidig er vi blitt rikere, så etterspørselen stiger for alle normal goder, også skjermet.

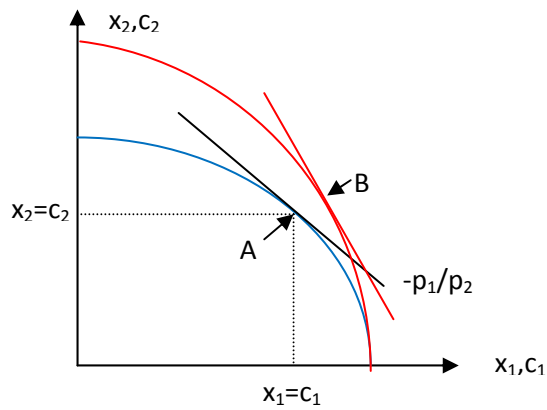
Figur 4.4. Økt tilgang på kapital

Starter i A, ny produksjonsmulighetskurve pga økt kapitaltilgang, ved samme prisforhold som i A vil vi føres til B, men økning i etterspørselen etter skjermet gir en relativ prisoppgang på skjermet og vi havner i D da C ikke kan realiseres; utenfor produksjonsmulighetskurven.

Bedre teknologi: Baumol-effekten

Hvis det ikke er mulig med teknisk fremgang i skjermet sektor:

Figur 4.5 Bedre teknologi i vareproduksjon: Baumol-effekten



Starter i A, får et teknologiskift for konkurranseutsatt (vareproduserende) sektor. Innteksteffekten fører til ny tilpasning i B med økt relativt prisforhold skjermet og konkurranseutsatt sektor. Tjenester blir relativt dyrere fordi vareproduksjon stadig blir billigere. (NB! Konkurranseutsatt er ikke bare varer, f.eks. skipsfart.)

Problem med større offentlig sektor når det gjelder finansiering med skatter, vridning til brukergebyrer politisk betinget.